

Документ подписан простой электронной подписью
Информация о владельце:
ФИО: Двоеглазов Семен Иванович
Должность: Директор
Дата подписания: 17.04.2026 13:27:19
Уникальный программный ключ:
2cc3f5fd1c09cc1a69668dd98bc3717111a1a535



МИНОБРНАУКИ РОССИИ

Старооскольский геологоразведочный институт
(филиал) федерального государственного бюджетного образовательного учреждения
высшего образования

**«Российский государственный геологоразведочный университет
имени Серго Орджоникидзе»
(СГИ МГРИ)**

УТВЕРЖДЕНО

Решением Ученого совета
Старооскольского геологоразведоч-
ного института (филиала)
ФГБОУ ВО «Российский государ-
ственный геологоразведочный
университет имени
Серго Орджоникидзе»
Протокол № 6 от 16.04.2026 г

ОТЧЕТ
по результатам самообследования за 2025 год

г. Старый Оскол
2026

Настоящий отчет составлен в соответствии с пунктом 3 части 2 статьи 29 Федерального закона от 29 декабря 2012 года № 273-ФЗ «Об образовании в Российской Федерации», требованиями приказа Министерства образования и науки Российской Федерации от 14 июня 2013 г. № 462 «Об утверждении порядка проведения самообследования образовательной организацией», а также с учетом методических рекомендаций по проведению самообследования образовательной организацией высшего образования.

Самообследование Старооскольского геологоразведочного института (филиала) МГРИ проводилось на основании приказа директора СГИ МГРИ от 10 января 2025 г. №2 (о/д).

Структура отчета включает: аналитическую часть отчета и результаты показателей самообследования за 2025 год.

Процедура самообследования включала следующие этапы:

- 1 Планирование и подготовку работ по самообследованию организации.
- 2 Организацию и проведение самообследования в организации.
- 3 Обобщение полученных результатов и на их основе формирование отчета.
- 4 Рассмотрение отчета ученым советом.

Отчет по самообследованию составлен по состоянию на 1 апреля текущего года.

Аналитическая часть отражает отчетность структурных подразделений Старооскольского геологоразведочного института(филиала), показатели самообследования рассчитаны на основании сведений, сформированных при подготовке формы статистического наблюдения № 1-Мониторинг за отчетный период в соответствии с требованиями к заполнению отчетности.

При самообследовании рассматривались следующие вопросы:

- общие сведения об образовательной организации;
- образовательная деятельность;
- научно-исследовательская деятельность;
- международная деятельность;
- внеучебная работа;
- материально-техническое обеспечение.

Отчет по результатам самообследования заслушан и одобрен на заседании ученого совета Старооскольского геологоразведочного института (филиала)МГРИ 16.04.2026 г. протокол № 6.

Введение

Нормативной основой организации самообследования Старооскольского геолого-разведочного института (филиала) федерального государственного бюджетного образовательного учреждения высшего образования «Российский государственный геологоразведочный университет имени Серго Орджоникидзе» (СГИ МГРИ) являются следующие документы:

-Федеральный закон «Об образовании в Российской Федерации» № 273-ФЗ от 29.12.2012 г. (ст.28 п. 3, 13, ст.29 п.3).

-Приказ Министерства образования и науки Российской Федерации № 462 от 14.06.2013 г. «Об утверждении Порядка проведения самообследования образовательных организаций».

-Приказ Министерства образования и науки Российской Федерации № 1324 от 10.12.2013 г. «Об утверждении показателей деятельности образовательной организации, подлежащей самообследованию».

-Постановление Правительства Российской Федерации № 582 от 10.07.2013 г. «Об утверждении Правил размещения на официальном сайте образовательной организации в информационно-телекоммуникационной сети «Интернет» и обновления информации об образовательной организации».

Самообследование направлено на внутреннюю диагностику, выявление резервов и точек роста, а также определение векторов, ресурсов и движущих сил дальнейшего поступательного развития СГИ МГРИ.

Целью самообследования является обеспечение доступности и открытости информации о деятельности организации на основе анализа показателей.

В процессе самообследования реализуются диагностическая, оценочная и прогностическая функции.

В качестве основных методов исследования, используемых для проведения самообследования, выбраны следующие: метод анализа результатов деятельности (количественный и качественный анализ).

В процессе самообследования была проведена оценка образовательной деятельности, системы управления организации, содержания и качества подготовки обучающихся, организации учебного процесса, востребованности выпускников, качества кадрового, учебно-методического, библиотечно-информационного обеспечения, материально-технической базы, функционирования внутренней системы оценки качества образования, анализ показателей деятельности организации.

В структуру отчета включены аналитическая часть и результаты анализа показателей деятельности.

Аналитическая часть содержит разделы: общие сведения об образовательной организации; образовательная деятельность; научно-исследовательская деятельность; международная деятельность; внеучебная работа; материально-техническое обеспечение и условия получения образования инвалидами и лицами с ограниченными возможностями здоровья.

Показатели самообследования рассчитаны на основании сведений, отраженных в форме статистической отчетности «Мониторинг по основным направлениям деятельности образовательной организации высшего образования за 2024 г. (форма № 1-Мониторинг)» с применением программного обеспечения, размещенного на сайте.

Аналитическая часть

1. ОБЩИЕ СВЕДЕНИЯ ОБ ОБРАЗОВАТЕЛЬНОЙ ОРГАНИЗАЦИИ

Старооскольский геологоразведочный институт (филиал) федерального государственного бюджетного образовательного учреждения высшего образования «Российский государственный геологоразведочный университет имени Серго Орджоникидзе» (СГИ МГРИ) является обособленным структурным подразделением федерального государственного бюджетного образовательного учреждения высшего образования «Российский государственный геологоразведочный университет имени Серго Орджоникидзе» (МГРИ), действует на основании Положения. Общие сведения приведены в таблице 1.

Таблица 1

Полное наименование в соответствии со сведениями в уставе и лицензии на осуществление образовательной деятельности:	Старооскольский геологоразведочный институт (филиал) федерального государственного бюджетного образовательного учреждения высшего образования «Российский государственный геологоразведочный университет имени Серго Орджоникидзе» (СГИ МГРИ)
Дата создания образовательной организации:	27.11.1934
Прежние наименования образовательной организации:	<ul style="list-style-type: none">- Старооскольский геолого-гидрогеодезический техникум (приказ Главного Управления учебными заведениями НКТП СССР от 27 ноября 1934 года № 26/570);- Старооскольский геологоразведочный техникум (Постановление Совета Министров СССР от 1 сентября 1938 г.);- Старооскольский геологоразведочный техникум имени И.И. Малышева (Постановление Совета Министров РСФСР от 6 октября 1973. № 360, Приказ Министерства ВиССО от 6 октября 1973 № 324);- Государственное образовательное учреждение среднего профессионального образования "Старооскольский геологоразведочный техникум имени И.И. Малышева" (Постановление Администрации местного самоуправления г. Старый Оскол и Старооскольского района от 8 февраля 1999 № 223);- Федеральное государственное образовательное учреждение среднего профессионального образования "Старооскольский геологоразведочный техникум имени И.И. Малышева" (Приказ Федерального агентства по образованию от 22 февраля 2007 г. № 125);- Федеральное государственное бюджетное образовательное учреждение среднего про-

	<p>фессионального образования "Старооскольский геологоразведочный техникум имени И.И. Малышева" (Приказ Минобрнауки России от 30.12.2011 г. № 2915)</p> <p>- Старооскольский филиал федерального государственного бюджетного образовательного учреждения высшего профессионального образования «Российский государственный геологоразведочный университет имени Серго Орджоникидзе» (СОФ МГРИ-РГГРУ) (приказ Минобрнауки России от 06.12.2011 г. № 2793)</p> <p>- Старооскольский филиал федерального государственного бюджетного образовательного учреждения высшего образования «Российский государственный геологоразведочный университет имени Серго Орджоникидзе» (СОФ МГРИ-РГГРУ) (приказ Минобрнауки России от 17 сентября 2015 г. № 1024)</p> <p>- Старооскольский филиал федерального государственного бюджетного образовательного учреждения высшего профессионального образования «Российский государственный геологоразведочный университет имени Серго Орджоникидзе» (СОФ МГРИ) (приказ №42 о/д от 04.02.2019 г.)</p> <p>- Старооскольский геологоразведочный институт (филиал) федерального государственного бюджетного образовательного учреждения высшего профессионального образования «Российский государственный геологоразведочный университет имени Серго Орджоникидзе» СГИ МГРИ (приказ № 83 от 05.02.2024 г.)</p>
Лицензия на право ведения образовательной деятельности	Пер. № Л035-00115-77/00119552
Свидетельство о государственной аккредитации	От 02.04.2020 г. № 3384 серия 90А01, номер бланка 0003600
Местонахождение (почтовый адрес):	309530, Белгородская область, г. Старый Оскол, улица Ленина, д. 14/13
Телефон (факс) приемной директора	(4725) 225274
Адрес электронной почты:	info@sofmgri.ru
Адрес сайта:	www.sofmgri.ru

Цель (миссия), стратегические цели и задачи Старооскольского геологоразведочного института (филиала)

Цель (миссия) деятельности филиала - создание инновационной образовательно-научной экосистемы в области минерально-сырьевого комплекса и промышленной инженерии, которая объединяет передовые образовательные технологии, научные исследования и потребности производства для подготовки специалистов промышленного комплекса субъектов Российской Федерации.

Стратегическая цель – к 2035 году создать инновационную образовательно-научную экосистему, обеспечивающую устойчивое развитие промышленного комплекса Белгородской области и России через:

- подготовку высококвалифицированных специалистов нового поколения, обладающих уникальными компетенциями в области промышленных технологий;
- тесную интеграцию образовательного процесса с производственными задачами предприятий-партнеров;
- разработку и внедрение инновационных технологий, цифровых решений;

сохранение и развитие традиций российской геологической школы

Система управления образовательным учреждением

Управления СГИ МГРИ осуществляется в соответствии с законодательством Российской Федерации и Уставом Российского государственного геологоразведочного университета и Положением о СГИ МГРИ.

Органами управления являются конференция работников и обучающихся, ученый совет СГИ МГРИ.

Общее руководство СГИ МГРИ осуществляет выборный представительный орган - Ученый совет СГИ МГРИ.

Состав ученого совета утвержден приказом директора СГИ МГРИ. Полномочия ученого совета определены уставом университета и Положением об ученом совете. В его состав входят заместители директора, заведующие отделениями, руководители структурных подразделений СГИ МГРИ, заведующие кафедрами, представители студенческого самоуправления.

Директор осуществляет непосредственное управление деятельностью СГИ МГРИ на принципах единоначалия и несет персональную ответственность за качество подготовки обучающихся, соблюдение финансовой дисциплины, достоверность учета и отчетности, сохранность имущества и других материальных ценностей, находящихся в оперативном управлении СГИ МГРИ, соблюдение трудовых прав работников и прав обучающихся, а также соблюдение и исполнение законодательства РФ.

В целях повышения эффективности управления отдельными направлениями деятельности введены должности заместителей директора СГИ МГРИ:

- заместитель директора по среднему профессиональному образованию;
- заместитель директора по науке и высшему образованию,
- заместитель директора по развитию.

Оперативное руководство структурными подразделениями осуществляется их руководителями.

Основной учебной и научной структурной единицей СГИ МГРИ является кафедра, предметно-цикловая комиссия, обеспечивающие выполнение его основных задач в учебно-воспитательном процессе, научной деятельности, подготовке и повышении квалификации профессорско-преподавательского состава.

Кафедру возглавляет заведующий, избираемый ученым советом путем тайного голосования на срок до 5 лет из числа наиболее квалифицированных и авторитетных специалистов. Руководитель ОПОП и председатель ПЦК ежегодно назначаются приказом директора СГИ МГРИ.

Сильной стороной СГИ МГРИ является партнерство с работодателями и промышленностью.

Участие в управлении СГИ МГРИ таких социальных партнеров как работодатели, региональные отраслевые органы управления, учебные заведения-партнеры, обеспечивается через:

- участие в коллегиальных органах управления СГИ МГРИ;

-участие в работе государственных экзаменационных комиссий при проведении Государственной итоговой аттестации выпускников по всем специальностям и направлениям подготовки СГИ МГРИ;

-участие в проведении экзаменов квалификационных;

-привлечение к формированию образовательных программ по специальностям и требованиям к выпускникам, а также выработке предложений по коррективке образовательных программ.

Создан и успешно функционирует Совет по взаимодействию с работодателями и партнёрами. Это способствует эффективному взаимодействию по направлениям разработки актуальных образовательных программ и трудоустройству выпускников.

Основными целями деятельности Совета являются:

1. Содействие решению текущих и перспективных задач развития Филиала.

2. Содействие привлечению финансовых и материальных средств для обеспечения деятельности и развития Филиала, а также осуществление контроля за использованием таких средств.

3. Содействие совершенствованию материально-технической базы Филиала.

4. Содействие реализации программы развития Филиала.

5. Оказывает помощь в организации практики обучающихся Филиала и трудоустройства выпускников Филиала.

В целях обеспечения реализации родителями обучающихся права на участие в управлении Филиалом, реализации защиты прав и законных интересов несовершеннолетних обучающихся и организации работы по выполнению всеми родителями законных требований филиала создан совет родительской общественности СГИ МГРИ.

Для учета мнения обучающихся и педагогических работников по вопросам управления СГИ МГРИ и при принятии локальных нормативных актов, затрагивающих их права и законные интересы, по инициативе обучающихся и педагогических работников в СГИ МГРИ:

1. Создан Студенческий совет, который сформирован из числа представителей обучающихся. Студенческий совет возглавляет председатель совета, избранный из числа членов совета на срок 1 год простым большинством голосов.

Структура, порядок формирования, срок полномочий и компетенция Студенческого совета, а также порядок принятия Студенческим советом решений и выступления от имени СГИ МГРИ определяются Положением о Студенческом совете.

2. Действуют первичная профсоюзная организация работников СГИ МГРИ.

Таким образом, организация управления СГИ МГРИ соответствует требованиям Устава МГРИ и Положения о СГИ МГРИ. Сложившаяся система управления СГИ МГРИ обеспечивает выполнение действующего законодательства РФ в области образования и собственных нормативных актов в целях создания эффективной системы управления содержанием и качеством подготовки специалистов.

Структура СГИ МГРИ и система управления им изменяются при изменении нормативных документов, численности студентов, требований к подготовке специалистов и направлены на совершенствование учебного процесса в целом.

В локальных актах СГИ МГРИ определена роль и место каждого подразделения и сотрудника в системе функционирования СГИ МГРИ с целью формирования коллектива единомышленников.

Деятельность каждого подразделения регламентируется положением о структурном подразделении, которое разработано в соответствии с законодательством Российской Федерации, Уставом МГРИ, Положением СГИ МГРИ.

При формировании системы менеджмента качества, в рамках изучения функционирования процессов, происходящих в СГИ МГРИ, сделан анализ взаимодействия всех структурных подразделений. На основании проведенного анализа внесены необходимые

корректировки в положения о структурных подразделениях, а также в должностные обязанности работников подразделений.

Положения определяют статус, функции, основные задачи, структуру, права и обязанности каждого структурного подразделения, его взаимоотношения с другими подразделениями СГИ МГРИ.

Задачи, основные права, обязанности и ответственность работников при осуществлении ими трудовой деятельности согласно занимаемой должности, установлены должностными инструкциями.

Должностные инструкции разработаны и утверждены для всех должностей в соответствии со штатным расписанием в СГИ МГРИ.

С помощью должностных инструкций были решены следующие задачи:

- четко сформулированы трудовые функции всех работников;
- скоординированы действия работников;
- отсутствие дублирования функций;
- равномерное распределение нагрузки на работников; -определена необходимая квалификация персонала.

Структурные подразделения между собой осуществляют взаимодействие с помощью информационно-коммуникативных электронных ресурсов. Это взаимодействие организуется отделом ОАиТ.

Таким образом, СГИ МГРИ имеет собственную нормативную и организационно-распорядительную документацию, соответствующую законодательству Российской Федерации, и обеспечивающую взаимодействие структурных подразделений образовательного учреждения.

Действующая структура СГИ МГРИ позволяет реализовать все требования, соответствующие Положению о филиале.

Организация деятельности Старооскольского геологоразведочного института (филиала) регламентируется нормативными организационно-распорядительными документами различного уровня:

- нормативными локальными актами МГРИ;
- нормативными локальными актами СГИ МГРИ, регламентирующими основные направления деятельности Старооскольского геологоразведочного института (филиала) и работу структур, их осуществляющих;
- нормативными документами структурных подразделений СГИ МГРИ.

Актуализация действующих, а также разработка новых регламентирующих документов, осуществляется в соответствии с изменениями федерального законодательства.

В своей работе СГИ МГРИ руководствуется программой стратегического развития Старооскольского геологоразведочного института (филиала).

Основной целью программы является обеспечение устойчивого развития СГИ МГРИ и достижение соответствия основным критериям статуса МГРИ.

Программные мероприятия представляют собой систему взаимоувязанных действий, обеспечивающих решение сформулированных стратегических задач и направленных:

- на развитие и совершенствование образовательного процесса;
- на формирование качественного развития контингента обучающихся;
- на развитие и совершенствование научно-исследовательского процесса;
- на развитие кадрового потенциала СГИ МГРИ;
- на развитие и совершенствование практикоориентированной и научной подготовки студентов на основе формируемой системы социального партнерства;
- на модернизацию инфраструктуры СГИ МГРИ.

Важным фактором новой концепции образования становится формирование у обучающихся умений учиться, развитие у них способности и готовности к самостоятельной познавательной деятельности с использованием современных и перспективных образовательных технологий, что позволит придать образованию непрерывный характер, способствующий саморазвитию и самореализации личности. В связи с этим, Старооскольский геологоразведочный институт МГРИ решает задачи по развитию науки, образования, высокотехнологичного производства.

Ожидаемый результат реализации программы: устойчивое развитие СГИ МГРИ. Обеспечение высокого уровня подготовки специалистов по образовательным программам среднего профессионального и высшего образования, профессионального обучения, а также подготовки и переподготовки кадров для инновационного освоения недр по программам дополнительного профессионального образования.

Основными планируемыми результатами деятельности СГИ МГРИ являются:

- выполнение государственного задания на подготовку специалистов среднего звена;
- выполнение лицензионных требований;
- выполнение требований ФГОС;
- достижение индикаторов Программы развития СГИ МГРИ;
- выполнение плана финансово-хозяйственной деятельности;
- выполнение требуемых значений показателей эффективности деятельности образовательных учреждений.

Ключевые задачи формирования и развития Старооскольского геологоразведочного института (филиала)

1 Создание комплекса образовательных и интеллектуальных продуктов, обеспечивающих высокую конкурентоспособность филиала, расширение взаимодействия, увеличение экспорта образовательных услуг, реализация совместных научных и образовательных проектов с партнерами.

2 Расширение портфеля образовательных программ на основе реализации принципа проектно-ориентированного обучения, привлечения студентов к решению актуальных для региона и страны научно-исследовательских, производственно-технологических и проектно-конструкторских задач для развития рынков будущего.

3. Развитие воспитательной деятельности, направленной на выявление и закрепление в регионе талантливой молодежи, становление ценностной сферы личности студентов и развитие их лидерских качеств; реализацию программ поддержки образовательной, научной, творческой и общественной деятельности обучающихся.

4. Развитие материально-технической базы на основе передовых цифровых, интеллектуальных производственных технологий и совершенствование социально-культурной инфраструктуры, обеспечивающей современный уровень образовательного процесса и научно-исследовательской деятельности и нацеленной на реализацию концепции доступной среды, формирование базы для осуществления онлайн-обучения.

2. ОЦЕНКА ОБРАЗОВАТЕЛЬНОЙ ДЕЯТЕЛЬНОСТИ

Образовательная деятельность Старооскольского геологоразведочного института (филиала) Российского государственного геологоразведочного университета направлена на реализацию государственной политики в области образования – обеспечение доступности и повышение качества всех уровней образования в соответствии с требованиями современного развития экономики и потребностями общества, обновление основных обра-

зовательных программ в соответствии ФГОС нового поколения, совершенствование форм воспитательной и внеучебной деятельности со студентами.

Структура подготовки специалистов является непрерывной, состоящей из последовательных уровней образования, и включает реализацию основных и дополнительных образовательных программ:

- основные образовательные программы среднего профессионального образования, программы подготовки специалистов среднего звена;
- основные образовательные программы высшего образования – программ специалитета и программы бакалавриата;
- программы профессионального обучения;
- программы дополнительного образования – программы дополнительного профессионального образования, программы дополнительного образования детей и взрослых.

2.1. Основные профессиональные образовательные программы среднего профессионального образования

Содержание подготовки обучающихся определено Федеральными государственными образовательными стандартами по соответствующим специальностям.

В соответствии с лицензией на право ведения образовательной деятельности в отчетном периоде Старооскольский геологоразведочный институт (филиал) осуществлял образовательную деятельность по:

18 основным образовательным программам среднего профессионального образования - программ подготовки специалистов среднего звена:

Код специальности	Наименование специальности
15.02.03	Монтаж, техническое обслуживание и ремонт гидравлического и пневматического оборудования (по отраслям)
15.02.03	Техническая эксплуатация гидравлических машин, гидроприводов и гидропневмоавтоматики
21.02.02	Бурение нефтяных и газовых скважин
21.02.20	Прикладная геодезия
21.02.08	
21.02.09	Гидрогеология и инженерная геология
21.02.10	Геология и разведка нефтяных и газовых месторождений
21.02.11	Геофизические методы поисков и разведки месторождений полезных ископаемых
21.02.12	Технология и техника разведки месторождений полезных ископаемых
21.02.13	Геологическая съемка, поиски и разведка месторождений полезных ископаемых
21.02.14	Маркшейдерское дело
23.02.01	Организация перевозок и управление на транспорте (по видам)
21.02.19	Землеустройство
21.02.04	
38.02.01	Экономика и бухгалтерский учет (по отраслям)
38.02.06	Финансы
40.02.01	Право и организация социального обеспечения
40.02.04	Юриспруденция

- 7 основным образовательным программам высшего образования, в том числе:

программам специалитета

Код	Наименование программы специалитета
21.05.02	Прикладная геология Геологическая съемка, поиски и разведка месторождений твердых полезных ископаемых
21.05.03	Технология геологической разведки Геофизические методы поисков и разведки месторождений полезных ископаемых Технология и техника разведки месторождений полезных ископаемых
21.05.04	Горное дело Маркшейдерско-геодезическое обеспечение горных и строительных работ Открытые горные работы

программам бакалавриата:

Код	Наименование программы бакалавриата
05.03.06	Экология и природопользование, профиль: Геоэкология
21.03.01	Нефтегазовое дело, профиль: Бурение нефтяных и газовых скважин
38.03.01	Экономика, профиль Экономика предприятий и организаций; профиль Экономическая безопасность и правовое обеспечение хозяйственной деятельности предприятий
38.03.02	Менеджмент, профиль Производственный менеджмент

Обучение в СГИ МГРИ по основным образовательным программам осуществляется в очной, очно-заочной и заочной формах в том числе на условиях:

- по программам СПО – за счет федерального бюджета и по договорам на оказание образовательных услуг;
- по программам высшего образования – за счет федерального бюджета и по договорам на оказание образовательных услуг.

Качество подготовки специалистов начинается с отбора абитуриентов на стадии приема в образовательную организацию. Грамотно построенная профориентационная работа позволяет привлекать мотивированных абитуриентов.

Организацию приема на 1 курс для обучения в Старооскольском геологоразведочном институте (филиале) обеспечивает Приемная комиссия МГРИ. Приемная комиссия действует на основании Положения, утвержденного ректором, в вопросах проведения всех процедур приема подчиняется председателю, ответственному секретарю приемной комиссии в МГРИ.

К приему абитуриентов в 2025 году были объявлены:

- 16 образовательных программ среднего профессионального образования;
- 5 специальностей /7 образовательных программ высшего образования.

Прием абитуриентов по специальностям среднего профессионального образования — программам подготовки специалистов среднего звена очной формы обучения проводился на места за счет средств федерального бюджета, а также на места с оплатой

стоимости обучения; заочной формы обучения осуществлялся только на места с оплатой стоимости обучения.

Прием абитуриентов для обучения по программам высшего образования очной формы обучения — программам бакалавриата и специалитета осуществлялся на места за счет средств федерального бюджета, а также на места с оплатой стоимости обучения; очно-заочной формы обучения – программам бакалавриата на места с оплатой стоимости обучения, заочной формы обучения - программам специалитета осуществлялся только на места с оплатой стоимости обучения

По результатам проведения открытого публичного конкурса, приказом Министерства просвещения РФ, утверждены контрольные цифры приема по специальностям среднего профессионального образования.

Всего выделено:

↳ 260 мест за счет средств федерального бюджета – по очной форме обучения для поступающих на базе основного общего образования (9 кл.).

По очной и заочной форме обучения на базе среднего общего образования (11 кл.) по образовательным программам СПО прием документов осуществлялся только на места с оплатой стоимости обучения.

В разрезе специальностей КЦП выглядят следующим образом:

Код	Специальность	Контрольные цифры приема (в т.ч. по целевому приему)	
		очная форма обучения	
		на базе основного общего образования	на базе среднего общего образования
15.02.03	Монтаж, техническое обслуживание и ремонт гидравлического и пневматического оборудования (по отраслям)	25	–
21.02.02	Бурение нефтяных и газовых скважин	30	–
21.02.09	Гидрогеология и инженерная геология	25	–
21.02.10	Геология и разведка нефтяных и газовых месторождений	20	–
21.02.11	Геофизические методы поисков и разведки месторождений полезных ископаемых	25	–
21.02.12	Технология и техника разведки месторождений полезных ископаемых	25	–
21.02.13	Геологическая съемка, поиски и разведка месторождений полезных ископаемых	25	–
21.02.14	Маркшейдерское дело	15	–
21.02.19	Землеустройство	25	–
21.02.20	Прикладная геодезия	20	–
23.02.01	Организация перевозок и управление на транспорте (по видам)	25	–

Прием заявлений осуществлялся в сроки, установленные Правилами приема в МГРИ на очную форму обучения:

- ↪ начало приема документов – 16 июня;
- ↪ завершение приема документов – 15 августа, при наличии свободных мест – до 25 ноября.

На заочную форму обучения:

- ↪ начало приема документов – 16 июня;
- ↪ завершение приема документов – 1 декабря

Условия конкурса — общий конкурс, без вступительных испытаний.

Итоги приема студентов по специальностям среднего профессионального образования на очную форму обучения выглядят следующим образом:

на базе основного общего образования (9 классов)

№ п/п	Специальность	План приема		всего подано заявлений	Зачислено	
		КЦП (бюджет)	Договор		Бюджет	Договор
1.	Монтаж, техническое обслуживание и ремонт гидравлического и пневматического оборудования (по отраслям)	25	20	107	25	4
2.	21.02.02 Бурение нефтяных и газовых скважин	30	20	189	30	13
3.	21.02.09 Гидрогеология и инженерная геология	25	-	110	25	-
4.	21.02.10 Геология и разведка нефтяных и газовых месторождений	20	5	132	20	2
5.	21.02.11 Геофизические методы поисков и разведки месторождений полезных ископаемых	25	-	89	25	-
6.	21.02.12 Технология и техника разведки месторождений полезных ископаемых	25	-	109	25	-
7.	21.02.13 Геологическая съемка, поиски и разведка месторождений полезных ископаемых	25	-	96	25	-
8.	21.02.14 Маркшейдерское дело	15	10	131	15	11
9.	21.04.19 Землеустройство	25	-	122	25	-
10.	21.02.20 Прикладная геодезия	20	20	207	20	21
11.	23.02.01 Организация перевозок и управление на транспорте (по видам)	25	25	158	25	16
12.	38.02.01 Экономика и бухгалтерский учет (по отраслям)	-	20	33	-	14
13.	38.02.06 Финансы	-	25	35	-	1
14.	40.02.04 Юриспруденция	-	60	108	-	50
15.	10.02.05 Обеспечение информационной безопасности автоматизированных систем	-	25	35	-	-
	ВСЕГО	260	230	1661	260	132

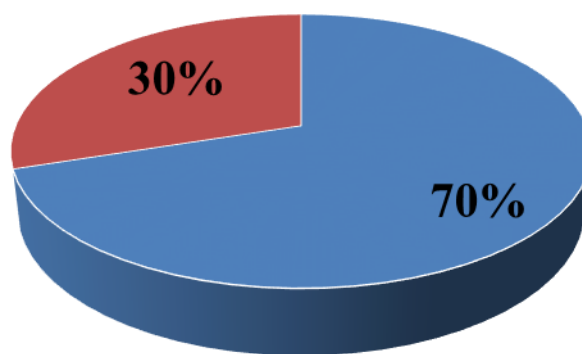
на базе среднего общего образования (11 классов очной формы обучения)

№ п/п	Специальность	План приема		всего подано заявлений	Зачислено	
		КЦП (бюджет)	Договор		Бюджет	Договор
1.	40.02.04 Юриспруденция	-	25	21	-	-
	ВСЕГО	-	25	21	-	-

на базе среднего общего образования (11 классов заочной формы обучения)

№ п/п	Специальность	План приема		всего подано заявлений	Зачислено	
		Договор			Договор	
1.	21.02.14 Маркшейдерское дело	25		29	16	
2.	40.02.04 Юриспруденция	25		17	-	
	ВСЕГО	50		46	16	

Количество поданных заявлений на программы среднего профессионального образования



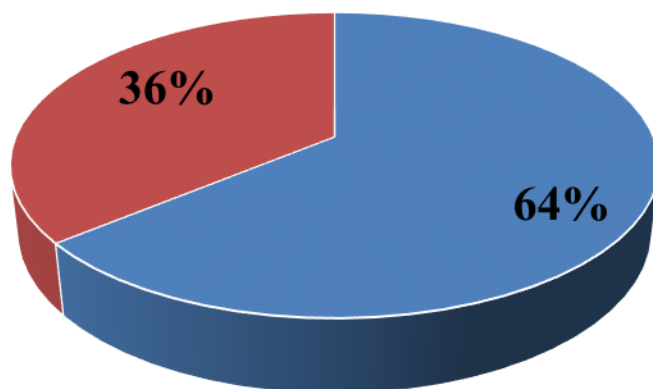
■ на бюджетные места ■ на места с оплатой обучения

ВСЕГО ПОДАНО ЗАЯВЛЕНИЙ — 1728 в том числе:

↪ на места за счет средств федерального бюджета — **1214**

↪ на места по договорам с полным возмещением затрат на обучение — **514**.

Количество зачисленных абитуриентов на программы среднего профессионального образования



■ на бюджетные места ■ на места с оплатой обучения

ВСЕГО ЗАЧИСЛЕНО — **408** человек, в том числе:

↳ на места за счет средств федерального бюджета — **260** (из 260),

↳ на места с оплатой стоимости обучения — **148**.

Сроки приема документов у поступающих на высшее образование определены Правилами приема в МГРИ для очной, очно-заочной и заочной формы обучения:

↳ начало — 20 июня;

↳ завершение на бюджетные места — 25 июля (для поступающих по ЕГЭ), 20 июля (для поступающих по результатам внутренних экзаменов);

↳ завершение на места с оплатой обучения — 21 августа (для поступающих по ЕГЭ), 15 августа (для поступающих по результатам внутренних экзаменов).

Условия конкурса — по результатам ЕГЭ, по результатам собеседования, по результатам вступительных испытаний (для отдельных категорий абитуриентов).

Вступительные экзамены:

↳ русский язык, математика, физика или информатика и ИКТ — группа специальностей «Прикладная геология, Горное дело, Технология геологической разведки»;

↳ русский язык, математика, физика, информатика и ИКТ, география — группа специальностей «Нефтегазовое дело»

↳ русский язык, математика, обществознание — группа специальностей «Экономика».

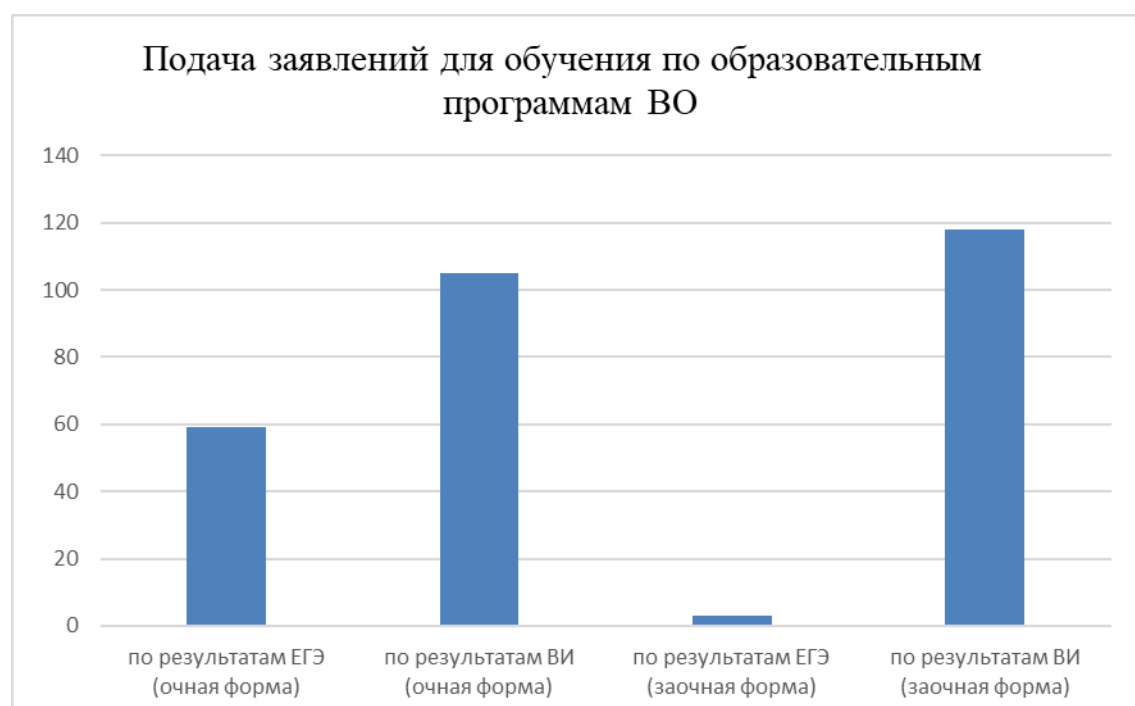
Итоги приема на бюджетные места очной формы обучения:

№ п/п	Наименование направления подготовки	План приема	Всего подано заявлений	Зачислено
Бакалавриат				
1	21.03.01 Нефтегазовое дело	5	31	5
Специалитет				
2	21.05.02 Прикладная геоло-	10	46	10

№ п/п	Наименование направления подготовки	План приема	Всего подано заявлений	Зачислено
	гия			
3	21.05.04 Горное дело	15	43	15
	ВСЕГО	30	120	30

Итоги приема на места с оплатой обучения:

№ п/п	Наименование направления подготовки	План приема			Всего подано заявлений			Зачислено		
		очн. форма обуч.	очн. – заоч. форма обуч.	заоч. форма обуч.	очн. форма обуч.	очн. – заоч. форма обуч.	заоч. форма обуч.	очн. форма обуч.	очн. – заоч. форма обуч.	заоч. форма обуч.
Специалитет										
1	21.05.02 Прикладная геология	40	-	40	24	-	28	5	-	18
2	21.05.03 Технология геологической разведки	-	-	40	-	-	22	-	-	12
3	21.05.04 Горное дело	50	-	100	36	-	77	12	-	53
Бакалавриат										
4	38.03.01 Экономика	-	40	-	-	23	-	-	12	-
5	21.03.01 Нефтегазовое дело	40	-	-	16	-	-	5	-	-
	ВСЕГО	130	40	180	76	23	127	22	12	83



ВСЕГО ПОДАНО ЗАЯВЛЕНИЙ — 346,

очная форма обучения по условиям участия в конкурсе:

↳ по результатам ЕГЭ — **59**;

↳ по результатам вступительных испытаний образовательной организации — **105**.

На очную форму зачислено **52** человек.

Очно-заочная форма обучения по условиям участия в конкурсе:

↳ по результатам ЕГЭ — **2**;

↳ по результатам вступительных испытаний образовательной организации — **20**.

Всего зачислено на очно-заочную форму обучения – 12 человек.

Заочная форма обучения по условиям участия в конкурсе:

↳ по результатам ЕГЭ — **3**;

↳ по результатам вступительных испытаний образовательной организации — **118**.

Всего зачислено на заочную форму обучения – 83 человек.



Информационное сопровождение приемной кампании обеспечивается через:

— размещение на сайте Старооскольского геологоразведочного института(филиала) нормативных, мониторинговых и информационных материалов;

— формирование и передачу данных в федеральную информационную систему ГИА и приема по схеме передачи данных № 1, в режиме автоматизированной передачи данных по защищенным каналам; завершено формирование приказов о зачислении на заочную форму обучения;

— заполнение форм статистической отчетности на сайте «Госзадания и госучета», в разделе «Мониторинг приемной кампании».

Подводя итоги набора студентов для обучения по образовательным программам подготовки специалистов среднего звена за счет средств федерального бюджета, реализуемым Старооскольским геологоразведочным институтом МГРИ следует отметить, что контрольные цифры приема по образовательным программам среднего профессионального образования на базе основного общего образования (9 кл.), а также образовательным программам высшего образования полностью выполнены.

Контингент обучающихся по основным образовательным программам

среднего профессионального и высшего образования на конец отчетного периода

Наименование направления подготовки, специальности	Код специальности, направления подготовки	Контингент студентов	из них по условиям получения образования		из них по форме обучения			из них иностранных граждан, в т.ч. из стран СНГ
			за счет бюджетов всех уровней	с полным возмещением стоимости обучения	очная	очно-заочная	заочная	
Всего обучающихся		1812	928	884	1341	38	433	70
Программы среднего профессионального образования - всего		1313	893	420	1295	-	18	7
в том числе по специальностям:								
Монтаж, техническое обслуживание и ремонт гидравлического и пневматического оборудования (по отраслям)	15.02.03	29	25	4	29	-	-	1
Техническая эксплуатация гидравлических машин, гидроприводов и гидропневмоавтоматики	15.02.03	71	62	9	71	-	-	-
Бурение нефтяных и газовых скважин	21.02.02	141	93	48	141	-	-	2
Гидрогеология и инженерная геология	21.02.09	82	79	3	82	-	-	1
Геология и разведка нефтяных и газовых месторождений	21.02.10	83	77	6	83	-	-	-
Геофизические методы поисков и разведки месторождений полезных ископаемых	21.02.11	81	81	-	81	-	-	-
Технология и техника разведки месторождений полезных ископаемых	21.02.12	95	85	10	95	-	-	1
Геологическая съемка, поиски и разведка месторождений полезных ископаемых	21.02.13	86	78	8	86	-	-	-
Маркшейдерское дело	21.02.14	132	79	53	114	-	18	-
Землеустройство	21.02.04	21	21	-	21	-	-	-
	21.02.19	75	74	1	75	-	-	1
Прикладная геодезия	21.02.08	24	24	-	24	-	-	-
	21.02.20	117	65	52	117	-	-	-
Организация перевозок и управление на транспорте (по видам)	23.02.01	91	50	41	91	-	-	-
Экономика и бухгалтерский учёт (по отраслям)	38.02.01	13	-	13	13	-	-	1
Финансы	38.02.06	19	-	19	19	-	-	-
Право и организация социального обеспечения	40.02.01	44	-	44	44	-	-	-
Юриспруденция	40.02.04	109	-	109	109	-	-	-
Программы высшего образования		618	113	505	148	42	428	41
Программы бакалавриата - всего		76	18	58	27	42	7	13

в том числе по направлениям: Нефтегазовое дело	21.03.01	27	18	9	27	-	-	5
Экономика	38.03.01	49	-	49	-	42	7	8
Программы специалитета - всего		542	95	447	121	-	421	28
в том числе по специальностям: Горное дело	21.05.04	322	60	262	78	-	244	13
Прикладная геология	21.05.02	134	35	99	43	-	91	9
Технология геологической разведки	21.05.03	86	-	86	-	-	86	6

Организация образовательного процесса в СГИ МГРИ регламентируется основными образовательными программами высшего образования (ОПОП ВО) и основными профессиональными программами СПО, разработанными на основе федеральных государственных образовательных стандартов и примерных образовательных программ.

ОПОП ВО и ОП СПО включают в себя учебный план, календарный учебный график, рабочие программы учебных дисциплин (модулей), программы практик, программы ГИА и другие материалы, обеспечивающие учебный процесс и качество подготовки обучающихся.

На основе рабочих программ с учетом требований ФГОС СПО разработаны методические указания и рекомендации к лабораторным и практическим занятиям указания по выполнению контрольных и курсовых работ (проектов) и др., разработаны фонды и комплекты оценочных средств.

Анализ, разработку, обсуждение и качество учебно-методических материалов обеспечивают учебно-методические отделы, руководители образовательных программ, предметно-цикловые комиссии, кафедры СГИ МГРИ.

Образовательная деятельность в СГИ МГРИ организуется в соответствии с утвержденными директором СГИ МГРИ учебными планами и календарными учебными графиками, рабочими программами воспитания и календарными планами воспитательной работы, в соответствии с которыми составляется расписание занятий по каждой специальности и направлению подготовки.

В соответствии с указанными нормативными актами установлено начало учебного года:

- по очной форме обучения с 1 сентября;
- по очно-заочной форме с 01 сентября;
- по заочной форме с 01 сентября.

Окончание учебного года определяется учебным планом конкретной специальности и направления подготовки, в зависимости от формы обучения.

Учебная деятельность обучающихся предусматривает учебные занятия (урок, практическое занятие, лабораторное занятие, консультация, лекция), самостоятельную работу, выполнение курсовой работы (проекта), практику, а также другие виды учебной деятельности, определенные учебным планом и календарным планом воспитательной работы.

Объем учебных занятий и практики для студентов СПО не превышает 36 академических часа в неделю, включая все виды аудиторной и внеаудиторной нагрузки.

Для всех видов аудиторных занятий установлен академический час продолжительностью 45 минут.

Продолжительность учебной недели — шестидневная. Режим работы односменный.

Объем обязательных аудиторных занятий и практики для студентов, обучающихся в очной форме, соответствует норме — 36 академических часов в неделю, что отражено в расписании учебных занятий.

Максимальный объем аудиторной учебной нагрузки обучающихся при освоении образовательной программы СПО в заочной форме составляет 160 часов в год. В максимальный объем аудиторной учебной нагрузки при заочной форме обучения не входят учебная и производственная практика в составе ПМ, реализуемые обучающимися самостоятельно с представлением и последующей защитой отчета. Продолжительность обязательных учебных (аудиторных) занятий при заочной форме не превышает 8 часов в день.

При освоении образовательной программы ВО максимальный объем аудиторной учебной нагрузки обучающихся в заочной форме составляет не более 200 часов в год обязательной контактной работы. Продолжительность обязательных учебных (аудиторных) занятий при заочной форме не превышает 5 пар в день.

Основной формой организации образовательного процесса при заочной форме обучения является лабораторно-экзаменационная сессия, включающая в себя весь комплекс лабораторно-практических работ, теоретического обучения и оценочных мероприятий (промежуточная и итоговая аттестация), периодичность и сроки проведения сессии устанавливаются в графике учебного процесса рабочего учебного плана по конкретным программам подготовки специалистов среднего звена.

Продолжительность каникулярного времени находится в пределах 8–11 недель в год, в зимний период установлены каникулы продолжительностью 2 недели.

При освоении образовательной программы ВО общий объем каникулярного времени в течение учебного года составляет не менее 49 календарных дней при продолжительности учебного года более 300 календарных дней и не менее 21 календарного дня при продолжительности учебного года не менее 100 и не более 300 календарных дней.

Промежуточная аттестация, в соответствии с требованиями ФГОС СПО осуществляется, как рассредоточено (экзамены и зачеты планируются по окончании освоения учебных дисциплин, МДК и профессиональных модулей в целом), так и концентрированно.

В условиях работы на основе компетентностной модели образования контроль над процессом обучения стал непрерывным и многоаспектным. Для решения этой проблемы в целях оценки качества образования по каждой дисциплине и междисциплинарному курсу созданы фонды оценочных средств. Они обеспечивают контроль качества и управление процессом формирования компетенций студентов.

Оценка качества подготовки обучающихся осуществляется в двух основных направлениях: оценка уровня освоения учебных дисциплин и оценка компетенций обучающихся. Предметом оценивания являются знания, умения, компетенции обучающихся.

Для аттестации обучающихся на соответствие их персональных достижений поэтапным требованиям соответствующей ОП (текущая и промежуточная аттестация) создаются фонды оценочных средств (далее — ФОС), позволяющие оценить знания, умения и освоенные компетенции, разрабатываемые техникумом. Фонды оценочных средств для проведения экзамена квалификационного согласовываются с работодателями и социальными партнерами СГИ МГРИ.

Диагностирующий (входной) контроль проводится с целью выявления степени реальной готовности обучающихся к освоению учебного материала дисциплины, МДК и определения начального уровня знаний, умений и навыков, на базе которых будут формироваться компетенции данной дисциплины, МДК.

Итоги входного контроля предназначены для коррекции учебно-методических материалов, тематики курса, методов организации аудиторной и самостоятельной работы студентов.

Текущий контроль успеваемости - это систематическая проверка полученных знаний и практических навыков студентами по образовательным программам в соответствии с требованиями ФГОС СПО.

Основными задачами текущего контроля успеваемости, являются:

- проверка хода и качества усвоения учебного материала студентами;

- приобретение и развитие навыков самостоятельной работы студентов;
- совершенствование методики проведения занятий;
- упрочение обратной связи между преподавателем и студентом.

Текущий контроль успеваемости проводится ежедневно в пределах учебного времени, отведённого на соответствующую учебную дисциплину, междисциплинарный курс, профессиональный модуль и проводится на любом из видов учебных занятий. Методы текущего контроля успеваемости выбираются преподавателем, исходя из специфики содержания обучения, формируемых профессиональных и общих компетенций.

Текущий контроль знаний студентов осуществляется в следующих формах:

- письменные работы;
- самостоятельные работы;
- семинарские занятия;
- лабораторные и практические работы;
- контрольные работы;
- решение профессиональных и проблемных задач;
- тесты (в том числе, компьютерные) и т.д.

Рубежный контроль - административные контрольные работы, которые выполняются по всем дисциплинам, изучаемых в семестре и проводятся с целью своевременной корректировки результатов текущего контроля успеваемости 1 раз в середине семестра.

Рубежный контроль является контрольной точкой перед завершением учебной дисциплины или междисциплинарного курса и проводится с целью комплексной оценки уровня освоения программного материала.

Оценивание курсовой работы (проекта) происходит в период ее защиты.

Формами промежуточной аттестации являются:

- экзамен по учебной дисциплине или междисциплинарному курсу;
- зачёт по учебной дисциплине или междисциплинарному курсу; дифференцированный зачёт;
- экзамен (квалификационный) по профессиональному модулю.

Промежуточная аттестация является основным видом контроля учебной работы обучающихся за семестр и проводится с целью определения:

- оценки качества освоения обучающимися образовательной программы (ОП);
- соответствия уровня и качества подготовки обучающихся требованиям Федерального государственного образовательного стандарта среднего профессионального образования;
- соответствия уровня и качества подготовки обучающихся требованиям Федерального государственного образовательного стандарта среднего общего образования; аттестации обучающихся на соответствие их персональных достижений поэтапным требованиям соответствующей ОП;
- полноты и прочности теоретических знаний по учебной дисциплине или ряду дисциплин, междисциплинарным курсам, профессиональным модулям;
- сформированность умений применять полученные теоретические знания при решении практических задач;
- организации самостоятельной работы обучающихся с учетом их индивидуальных способностей;
- использования контрольно-оценочных средств.

Экзамен квалификационный представляет собой форму независимой оценки результатов обучения с участием работодателей и проводится по результатам освоения программы профессиональных модулей. Экзамен квалификационный проверяет готовность обучающегося к выполнению указанного вида профессиональной деятельности и сформированность у него компетенций.

Демонстрационный экзамен проводится в специально подготовленных помещениях, с оборудованием в соответствии с инфраструктурным листом по выбранной компетенции.

Итоговый контроль направлен на проверку знаний, умений и на определение уровня сформированности общих и профессиональных компетенций в целом.

В рабочие учебные планы подготовки специалистов среднего звена на базе основного общего образования включен цикл общеобразовательных дисциплин в объеме 1476 часов. Это количество часов соответствует рекомендациям по реализации основной образовательной программы среднего общего образования образовательными организациями, реализующими среднее профессиональное образование.

Сроки реализации основных профессиональных образовательных программ подготовки специалистов среднего звена базовой подготовки при очной форме обучения составляет для лиц, обучающихся:

на базе основного общего образования - 3 года 10 месяцев (199 недель), 2 года 10 месяцев (147 недель);

на базе среднего общего образования - 2 года 10 месяцев (147 недель), 1 год 10 месяцев (95 недель).

Сроки реализации основных образовательных программ высшего образования составляет:

- по очной форме обучения:

- бакалавриат – 4 года (240 з.е)

- специалитет – 5 лет (300 з.е), специальность 21.05.04 «Горное дело» - 5.5 лет (330 з.е.)

- по очно-заочной форме обучения:

- бакалавриат – 4, 5 года (240 з.е)

- по заочной форме – срок реализации ОПОП по отношению к нормативному увеличивается на 1 год.

Контроль качества освоения образовательных программ осуществляется путем проведения текущего контроля успеваемости, промежуточной аттестации обучающихся и итоговой аттестации выпускников.

Промежуточная аттестация студентов проводится в виде зачета, дифференцированного зачета или экзамена, в форме курсового проектирования.

Показатели промежуточной аттестации в 2025 г. обучающихся по образовательным программам высшего образования (в разрезе специальностей)

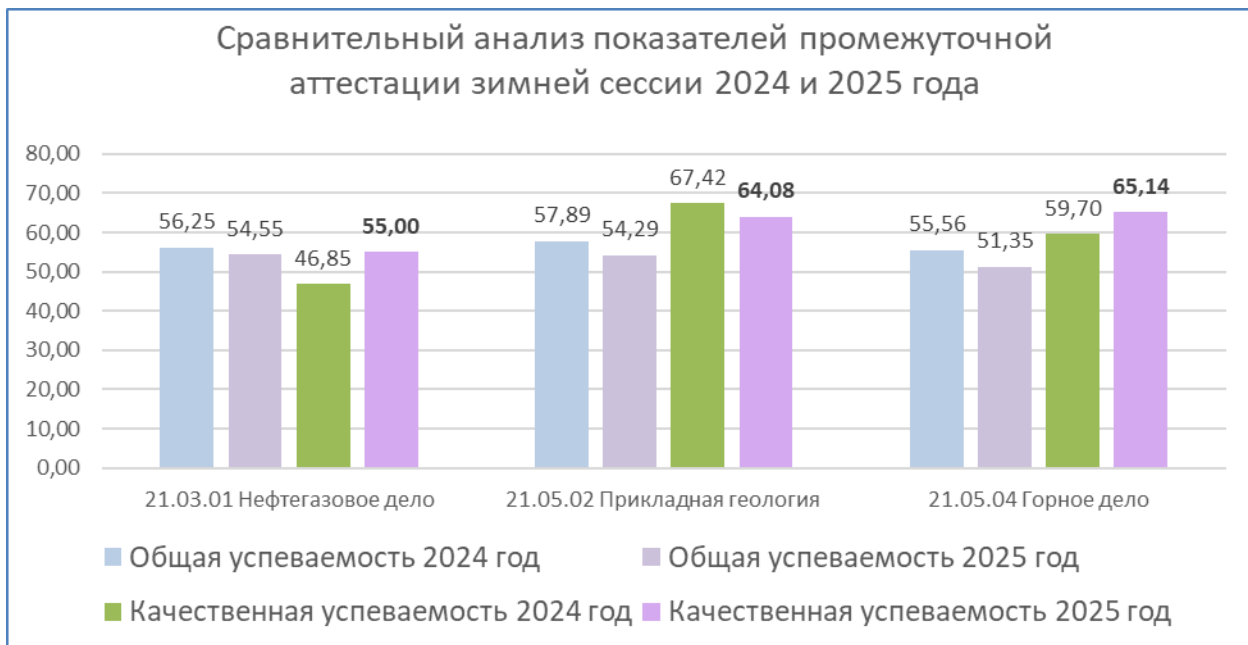
Анализ промежуточной аттестации показал, что общая успеваемость студентов ВО в 2025 г. составляет 76,4 %, успеваемость студентов очной формы обучения составляет 53,3 %, успеваемость студентов очно-заочной формы обучения – 50%, заочной формы обучения – 62 %

Общие показатели качественной успеваемости студентов очной формы обучения составляют 61,4 %, студентов очно-заочной формы обучения – 62,2 %, студентов заочной формы обучения – 59,2 %.

Сравнительный анализ показателей промежуточной аттестации 2024 г. и 2025 г. года по программам высшего образования студентов очной формы обучения.

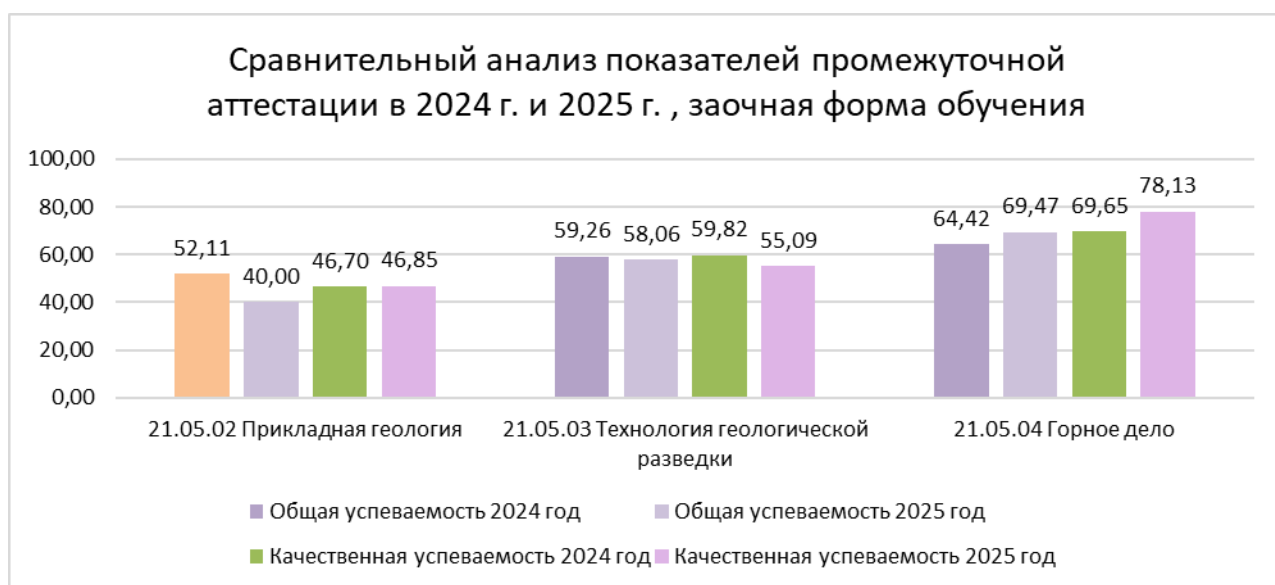
Наименование образовательной программы	Общая успеваемость		Качественная успеваемость	
	2024 год	2025 год	2024 год	2025 год
Бакалавриат				
21.03.01 Нефтегазовое дело	56,25	54,55	46,85	55,00

Специалитет				
21.05.02 Прикладная геология	57,89	54,29	67,42	64,08
21.05.04 Горное дело	55,56	51,35	59,70	65,14



Сравнительный анализ показателей промежуточной аттестации в 2024 г. и 2025 г. года по программам высшего образования студентов заочной формы обучения

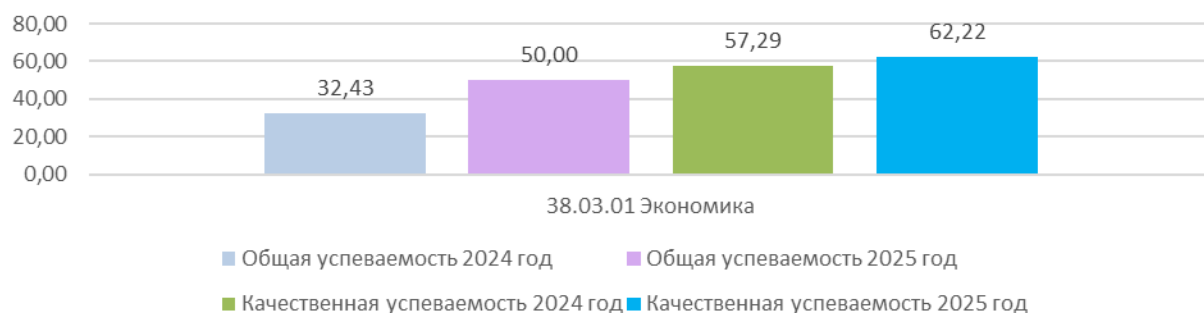
Наименование специальности, направления подготовки	Общая успеваемость		Качественная успеваемость	
	2024 год	2025 год	2024 год	2025 год
Бакалавриат				
38.03.01 Экономика	72,22	нет	60,61	нет
Специалитет				
21.05.02 Прикладная геология	52,11	40,00	46,70	46,85
21.05.03 Технология геологической разведки	59,26	58,06	59,82	55,09
21.05.04 Горное дело	64,42	69,47	69,65	78,13



Сравнительный анализ показателей промежуточной аттестации в 2024 г. и 2025 г. года по программам высшего образования студентов очно-заочной формы обучения

Наименование специальности, направления подготовки	Общая успеваемость		Качественная успеваемость	
	2024 год	2025 год	2024 год	2025 год
38.03.01 Экономика	32,43	50,00	57,29	62,22

Сравнительный анализ показателей промежуточной аттестации в 2024 г. и 2025 г. , очно-заочная форма обучения



Показатели промежуточной аттестации по программам среднего профессионального образования

Анализ промежуточной аттестации показал, что общая успеваемость студентов СПО в 2025 г. составляет 73 %.

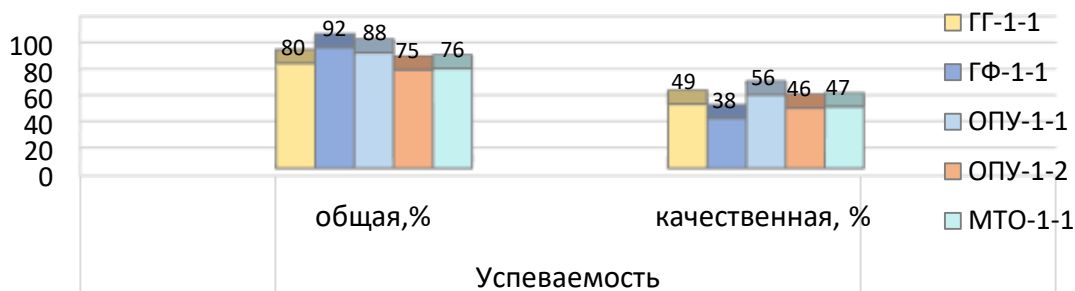
Общие показатели качественной успеваемости студентов очной формы обучения составляют 35%.

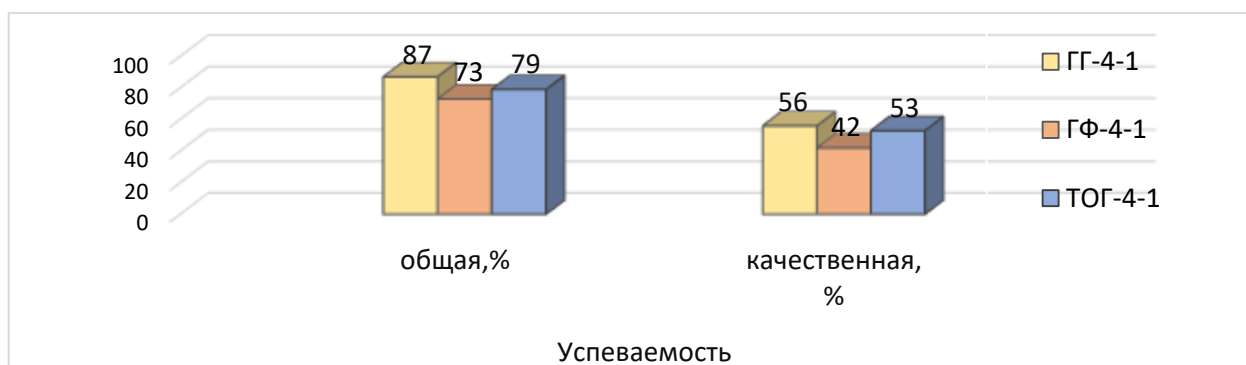
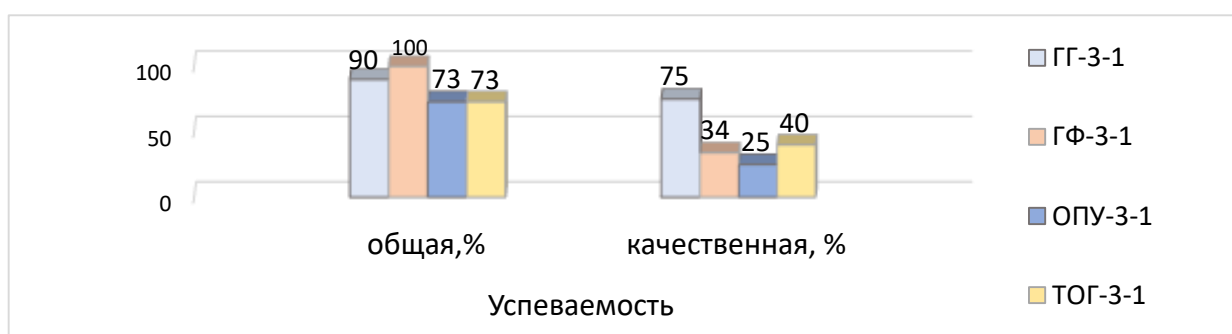
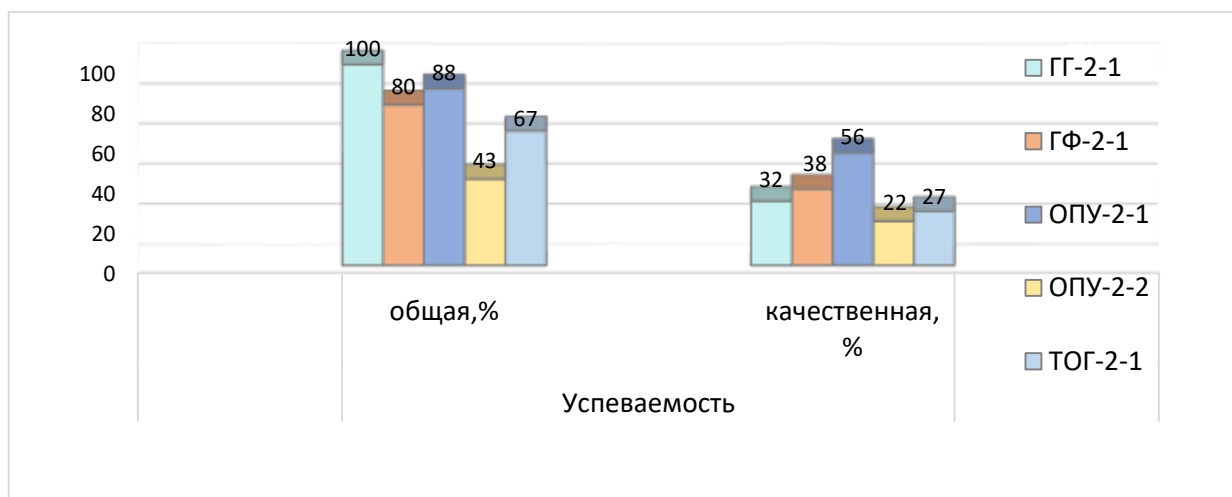
Наименование специальности	Общая успеваемость		Качественная успеваемость	
	2024-2025 уч.год (1 семестр)	2025-2026 уч.год (1 семестр)	2024-2025 уч.год (1 семестр)	2025-2026 уч.год (1 семестр)
Геофизические методы поисков и разведки месторождений полезных ископаемых	77	86	32	27
Гидрогеология и инженерная геология	82	89	60	52
Техническая эксплуатация гидравлических машин, гидроприводов и гидропневмоавтоматики	76	73	32	27
Монтаж, техническое обслуживание и ремонт гидравлического и пневматического оборудования (по отраслям)	-	76	-	17
Организация перевозок и управление на транспорте (по видам)	65	73	42	18
Право организация социального обеспечения	98	86	85	45
Экономика и бухгалтерский учет (по отраслям)	82	62	77	23

Технология и техника разведки месторождений полезных ископаемых	92	58	48	29
Маркшейдерское дело	74	73	51	46
Геологическая съемка, поиск и разведка месторождений полезных ископаемых	91	68	42	45
Геология и разведка нефтяных и газовых месторождений	98	68	52	35
Бурение нефтяных и газовых скважин	92	62	58	22
Прикладная геодезия	98	74	86	42
Землеустройство	83	86	54	69
Юриспруденция	75	58	75	32
Финансы	85	72	28	28

Итоги промежуточной аттестации гидрогеофизического отделения

Наименование специальности	Общая успеваемость				Качественная успеваемость			
	1 курс	2 курс	3 курс	4 курс	1 курс	2 курс	3 курс	4 курс
Геофизические методы поисков и разведки месторождений полезных ископаемых	92	80	100	73	38	38	34	42
Гидрогеология и инженерная геология	80	100	90	87	49	32	75	56
Техническая эксплуатация гидравлических машин, гидроприводов и гидропневмоавтоматики	-	67	73	79	-	27	40	33
Монтаж, техническое обслуживание и ремонт гидравлического и пневматического оборудования (по отраслям)	76	-	-	-	47	-	-	-
Организация перевозок и управление на транспорте (по видам)	88/75	88/43	73	-	56/46	56/22	25	-

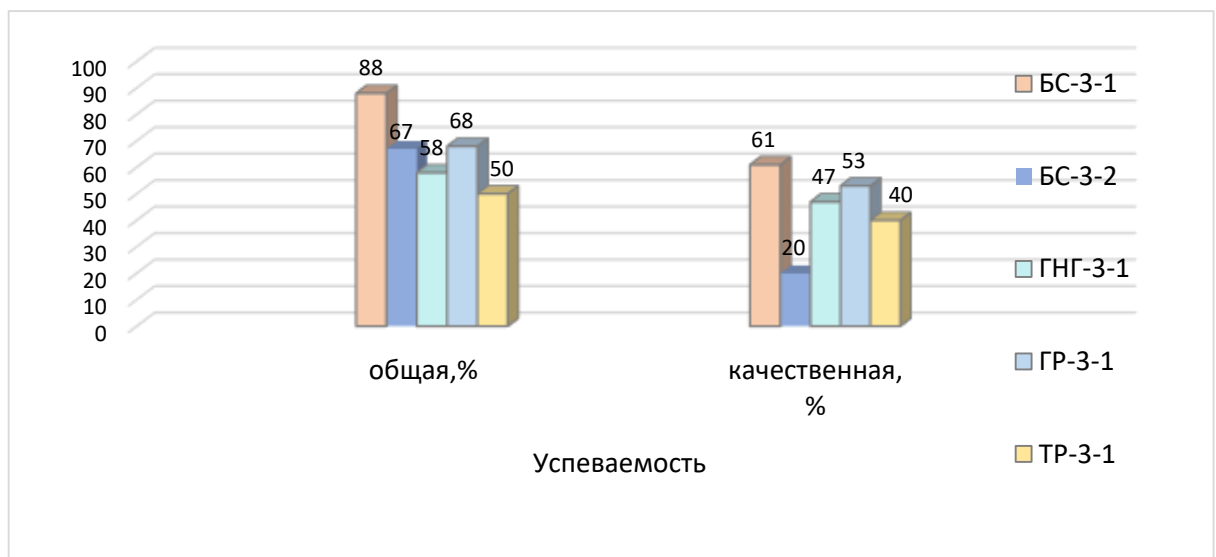
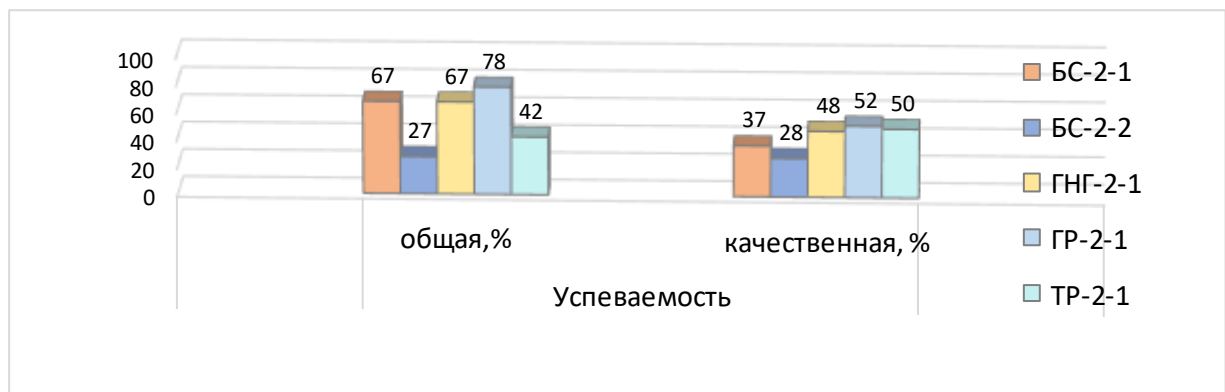
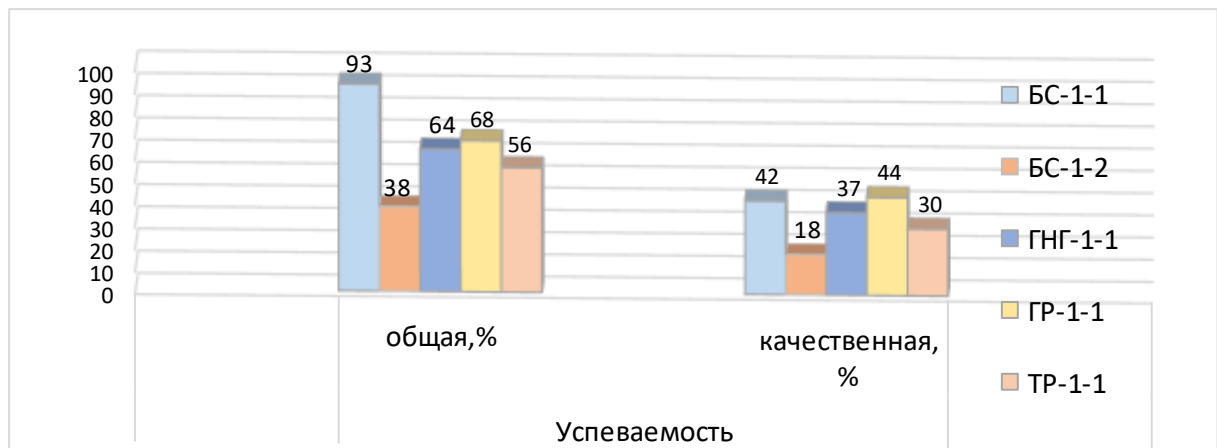


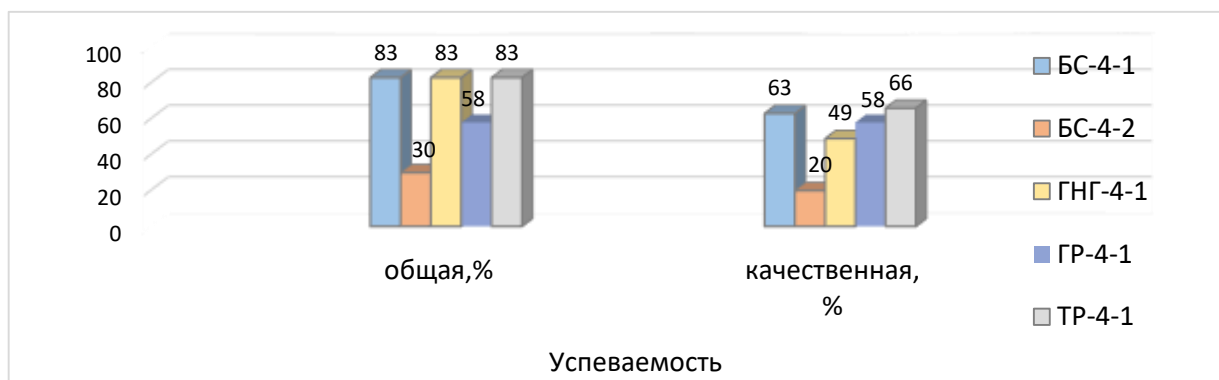


Итоги промежуточной аттестации геологоразведочного отделения

Наименование специальности	Общая успеваемость				Качественная успеваемость			
	1 курс	2 курс	3 курс	4 курс	1 курс	2 курс	3 курс	4 курс
Технология и техника разведки месторождений полезных ископаемых	56	42	50	83	30	50	40	66
Геологическая съемка, поиск и разведка месторождений полезных ископаемых	68	78	68	58	44	52	53	58
Геология и разведка нефтяных и газовых месторождений	64	67	58	83	37	48	47	49

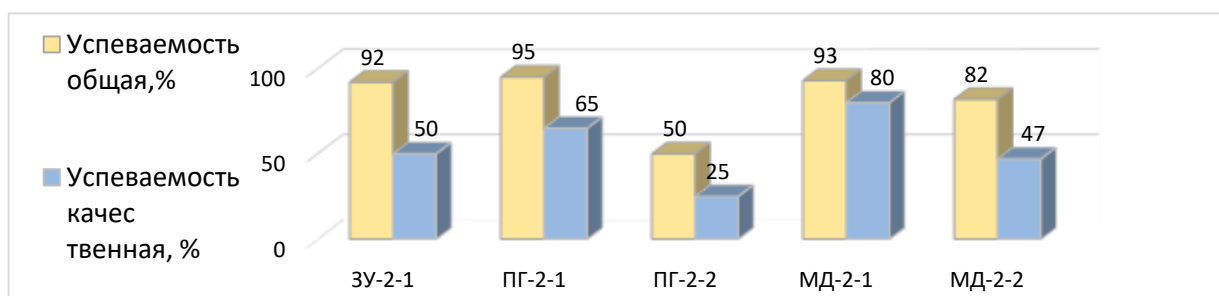
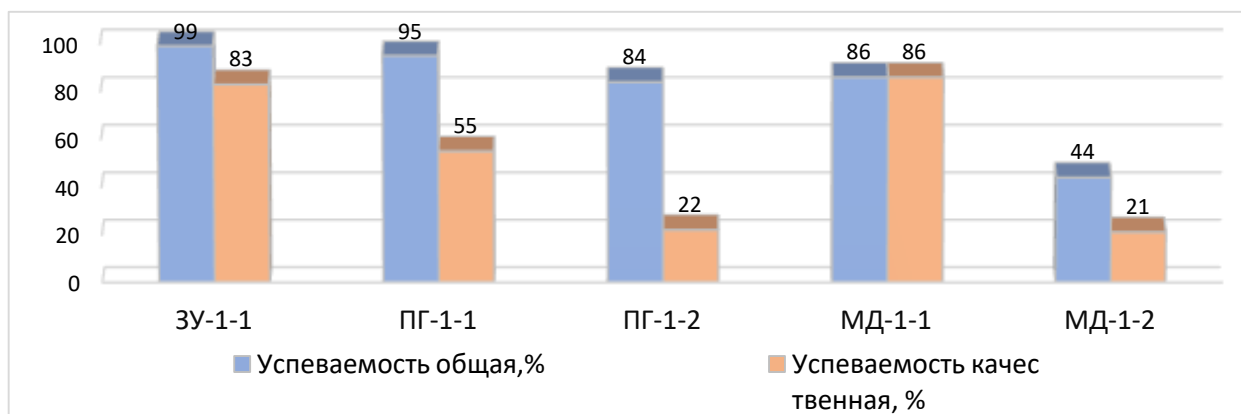
Бурение нефтяных и газовых скважин	93/38	67/27	88/67	83/30	42/18	37/28	61/20	63/20
------------------------------------	-------	-------	-------	-------	-------	-------	-------	-------

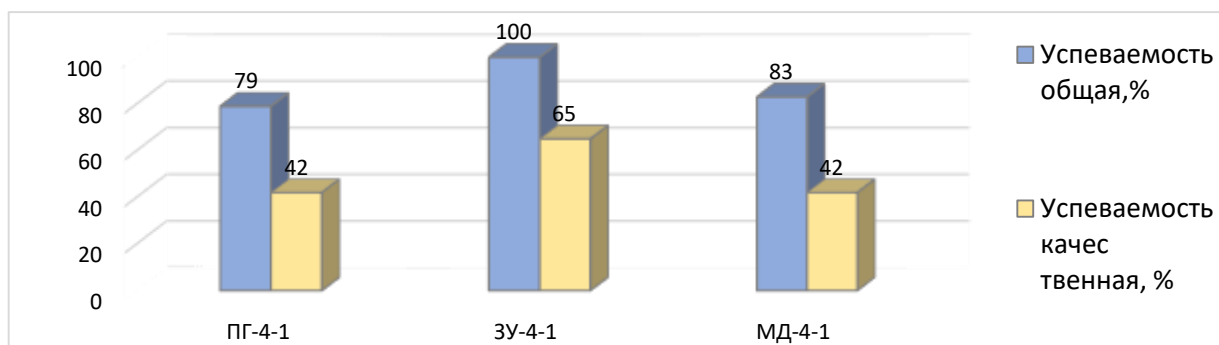
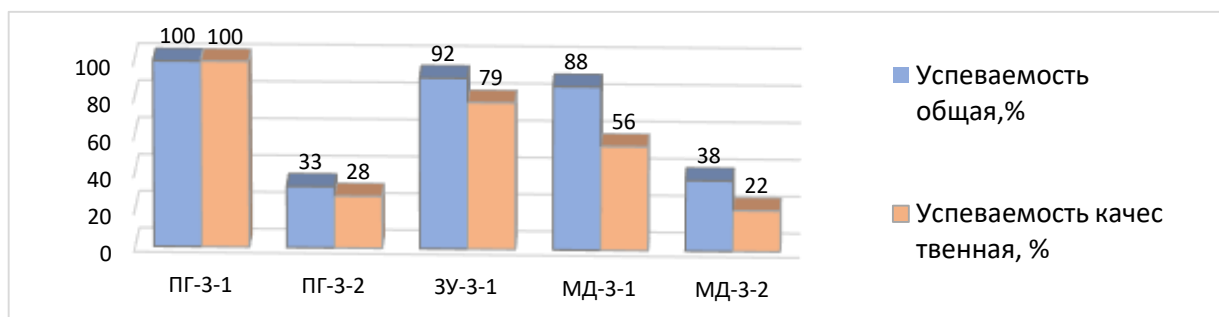




Итоги промежуточной аттестации геодезического отделения

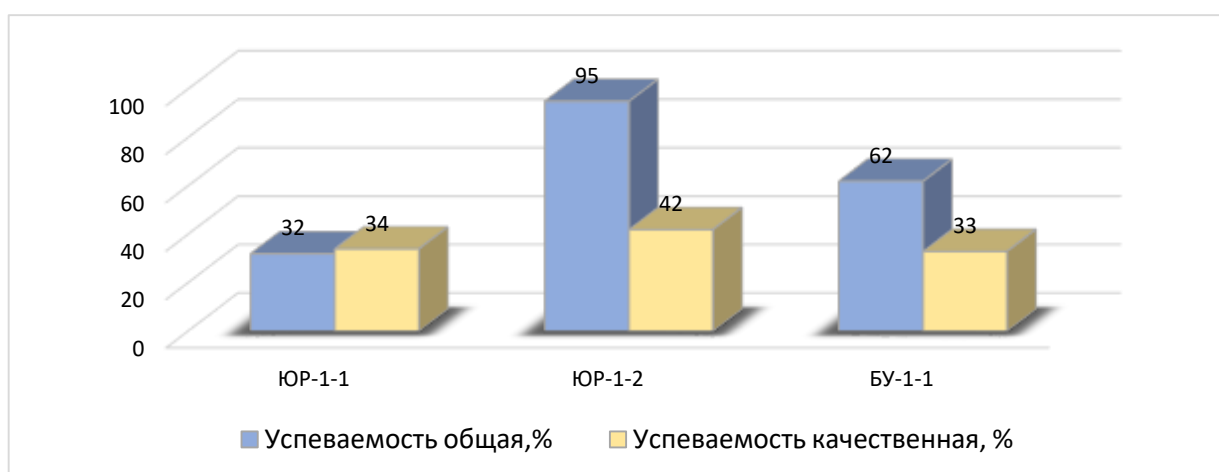
Наименование специальности	Общая успеваемость				Качественная успеваемость			
	1 курс	2 курс	3 курс	4 курс	1 курс	2 курс	3 курс	4 курс
Маркшейдерское дело	86/44	93/82	88/38	83	86/21	80/47	56/22	42
Прикладная геодезия	95/84	95/50	100/33	79	55/22	65/25	100/28	42
Землеустройство	99	92	92	100	83	50	79	65

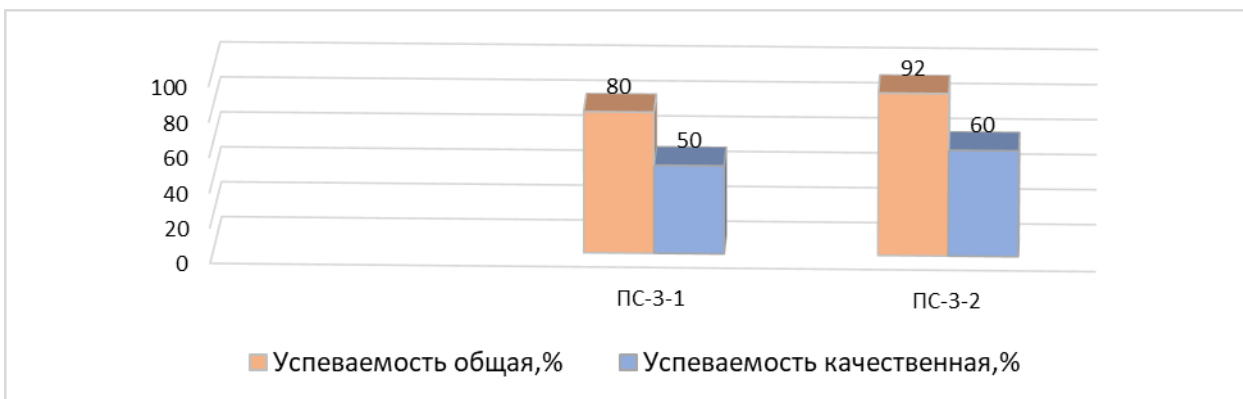
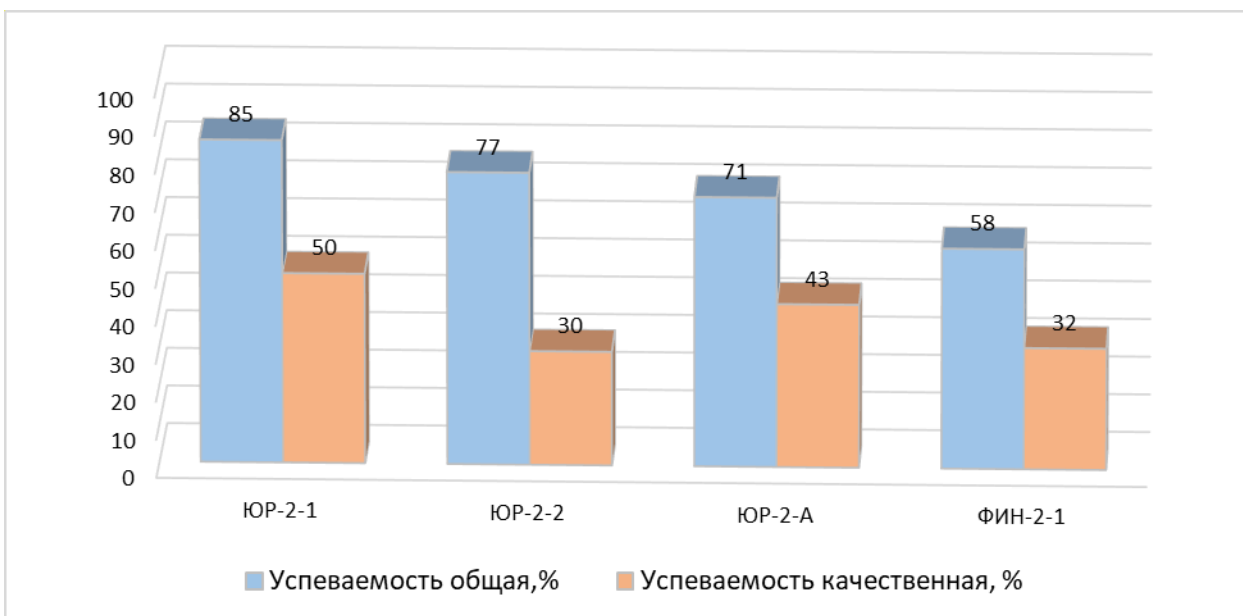




Итоги промежуточной аттестации экономико-правового отделения

Наименование специальности	Общая успеваемость			Качественная успеваемость		
	1 курс	2 курс	3 курс	1 курс	2 курс	3 курс
Право организация социального обеспечения	-	-	80/92	-	-	50/60
Юриспруденция	32/95	85/77/71	-	34/42	50/30/43	-
Финансы	-	58	-	-	32	-
Экономика и бухгалтерский учет (по отраслям)	62	-	-	33	-	-





Ориентация учебного процесса на практическую деятельность определяется в ходе освоения профессиональных дисциплин, дисциплин специализации, при проведении учебных и производственной практик студентов, при написании курсовых и выпускных квалификационных проектов и работ. СГИ МГРИ поддерживает партнерские связи с большим количеством предприятий и организаций как из геологической и горнодобывающей отраслей, так и из других сфер деятельности.

Основными формами сотрудничества с работодателями являются:

- договоры о сотрудничестве,
- договоры о практической подготовке обучающихся,
- участие в мероприятиях (ярмарках вакансий, днях карьеры, тренингах, презентациях, семинарах, круглых столах, мастер классах и т.п.),
- участие в аттестации обучающихся,
- участие в подготовке ВКР,
- участие в научной жизни СГИ МГРИ.

При разработке учебно-методического обеспечения реализации образовательных программ СГИ МГРИ обязательно учитывает требования работодателей к подготовке специалистов.

Практическая подготовка студентов в СГИ МГРИ реализуется согласно: Закону Российской Федерации «Об образовании в Российской Федерации» от 29.12.2012г. № 273-ФЗ; Приказу Министерства науки и высшего образования Российской Федерации и Министерства просвещения Российской Федерации от 5 августа 2020 г. № 885/390 «О практической подготовке обучающихся».

Организация и проведение учебных и производственных практик регулируются Положением о практической подготовке. Каждый вид практики имеет свою цель, задачи и содержание.

Материальная база СГИ МГРИ имеет достаточное оснащение для организации и проведения учебных практик. Учебные практики проводятся в специализированных кабинетах и лабораториях, на полигонах, в мастерских, и окрестностях города Старый Оскол, города Семилуки (Воронежская область) и на Крымском полигоне МГРИ.

Производственная практика в СГИ МГРИ организуется на основе нормативных документов и локальных актов, регламентирующих все виды практики по всем специальностям и направлениям подготовки. Базами производственной практики определены, на основе заключенных договоров, организации, соответствующие профилю подготовки студентов СГИ МГРИ.

Студенты, заочной формы обучения, могут проходить производственную практику по основному месту работы.

Для студентов очной формы обучения проводятся следующие мероприятия:

- проектирование моделей будущей профессиональной деятельности;
- брифинги студентов в очном и on-line формате с представителями работодателей;
- участие ключевых работодателей в реализации образовательного процесса по программам СПО и ВО.

Ежегодно увеличивается количество мест практики. Все студенты, обучающиеся по программам высшего и среднего профессионального образования, прошли практики на следующих предприятиях: УМВД России «Старооскольское», ООО «Стройрембурвод», ИП «Шарандак», АО «Волжская Нефтяная Компания», АО «Колымавзрывпром», ООО «Агропромизыскания», ООО «ТПО Импульс», ИП «Архипов», СМУ-162 АО «Трансинжстрой», ПАО «Прииск Дамбуки», ООО «Северо-Запад», ООО «АЛТЕК», ООО «Чернянский сахарный завод», ООО «СК Импульс», ООО «Диаманд», ООО «МРД импекс», ООО «ВКМ», ООО «Осколгидросервис», ООО «ЮМ-Строй», ГУП «Белоблводоканал», ООО «Спецгеологоразведка», АО «СУБР», ООО «Газпром добыча Ямбург», ООО «ГРП», АО «АГД Даймондс», АО «НК «Конданефть», ООО «Восток ГеоСервис Партнер», ООО «РН-Пурнефтегаз», ООО «Белгородтисиз», ООО «Геопром», ООО «СпецСтрой», ООО «Белдорстрой», ООО «Ривер Групп», ООО «Осколкадастр», ООО «Платина» ФГБУ «Цнигри», ФГБУ «ИМГРЭ», ФГБУ «ВИМС», ООО «Русская буровая компания», АО УГРК «Уранцветмет», АО «МАГЭ», АО «Северо-Восточное ПГО», АО «Северо-Кавказское ПГО», ООО «Геотехконсалтинг», ООО «Орион», ООО «ПКП Геолог», ООО «Геоконтроль», Ханты-Мансийский филиал «РН-Бурение», ПАО «ГЕОТЕК Сейсморазведка», ООО «Катойл-Дриллинг», ООО «Катобьнефть», ПАО «СНГЕО», ООО «ТНГ-Групп», АО «ПремьерСтрой», ООО «Белгородстройизыскания», АО «СОАТЭ», АО «ОЗММ», ООО «Тяжмашсервис», ООО «Техномаш», АО «Теплохиммонтаж», ООО «Трансгарант31», АО «Центрально-Кольская Экспедиция», ООО «Кадастр», ООО «Уралмедьизучение», ООО «Лимб», АО СЗ «КМАПЖС», АО «СОЭМИ», ООО «Стелс», ООО «Землеустроитель», ООО «Аквабур», ЗАО «Геоспецстрой», ООО «Бургеострой», АО «Яковлевский ГОК», ООО «УК «Славянка», ООО «Ависто», ООО «Белгеоцентр», ООО «Агропромизыскания», АО «Цемрос», ООО «Стройинжиниринг», ООО «Взрывстрой», ООО «Управляющая компания «Славянка», АО «Лебединский ГОК», АО «Стойленкий ГОК», АО «Комбинат КМАруда», АО «ОЭМК им. А.А. Угарова», АО «Ковдорский ГОК», ООО «Белдорстрой» филиал Старооскольский, Департамент имущественных и земельных отношений администрации Старооскольского городского округа Белгородской области, Управление архитектуры и градостроительства департамента строительства Старооскольского городского округа, Отделение фонда пенсионного и социального страхования Российской Федерации по Белгородской области, Управление социальной защиты населения администрации Старооскольского городского, МБУ «Единая служба муниципальной недвижимости и земельных ресурсов».

В рамках реализации ФГОС СПО и на основании Положения о порядке присвоения квалификации, заполнения, учета и выдачи свидетельств о профессии рабочего, должности служащего, реализуемых в рамках освоения программ СПО, студентам присваивается одна из профессий рабочих.

В рамках реализации ФГОС СПО студентам присваивается одна из профессий рабочих.

**Сведения
по организации и проведению квалификационных экзаменов, в рамках ПМ.04,
ПМ.05 «Выполнение работ по одной или нескольким профессиям рабочих,
должностям служащих» за 2025 год**

<i>№ n/n</i>	<i>Специальность</i>	<i>Наименование профессии</i>	<i>Протокол</i>
1.	Технология и техника разведки месторождений полезных ископаемых	11717 Горнорабочий подземный	Протокол № 16 от 08.02.2025
2.	Землеустройство	12192 Замерщик на топографо-геодезических и маркшейдерских работах	Протокол № 53 от 14.06.2025
3.	Маркшейдерское дело	11711 Горнорабочий на маркшейдерских работах	Протокол №52 от 13.05.2025
4.	Прикладная геодезия	12192 Замерщик на топографо-геодезических и маркшейдерских работах	Протокол № 5 от 24.05.2025
5.	Геофизические методы поисков и разведки месторождений полезных ископаемых	17536 Рабочий на геофизических работах	Протокол №19 от 19.05.2025
6.	Бурение нефтяных и газовых скважин	16839 Помощник бурильщика эксплуатационного и разведочного бурения скважин на нефть и газ (второй)	Протокол № 16 от 19.05.2025
7.	Техническая эксплуатация гидравлических машин, гидроприводов и гидропневмоавтоматики	18559 Слесарь-ремонтник	Протокол № 17 от 05.05.2025

Освоение основных профессиональных образовательных программ завершается обязательной государственной итоговой аттестацией, целью которой является установление уровня подготовки выпускника к выполнению профессиональных задач и соответствия его подготовки требованиям образовательного стандарта.

В отчетном году СГИ МГРИ осуществлял выпуск по ОПОП среднего профессионального образования и высшего образования. Подготовка студентов-выпускников к прохождению государственной итоговой аттестации осуществлялась в соответствии с нормативными документами, регламентирующими проведение государственной итоговой аттестации.

Государственная итоговая аттестация включала одно аттестационное испытание - защиту выпускной квалификационной работы (дипломной работы или дипломного проекта).

Выпуск по программам высшего образования:

38.03.01 «Экономика»;

21.03.01 «Нефтегазовое дело»;

21.02.02 «Прикладная геология»;

21.05.03 «Технология геологической разведки»;

21.05.04 «Горное дело».

В 2025 году государственная итоговая аттестация (ГИА) выпускников СГИ МГРИ проходила в соответствии с Порядком проведения государственной итоговой аттестации по образовательным программам среднего профессионального образования.

ГИА проводилась в форме защиты дипломного проекта (дипломной работы) по девяти специальностям технического профиля и двум специальности социально-экономического профиля.

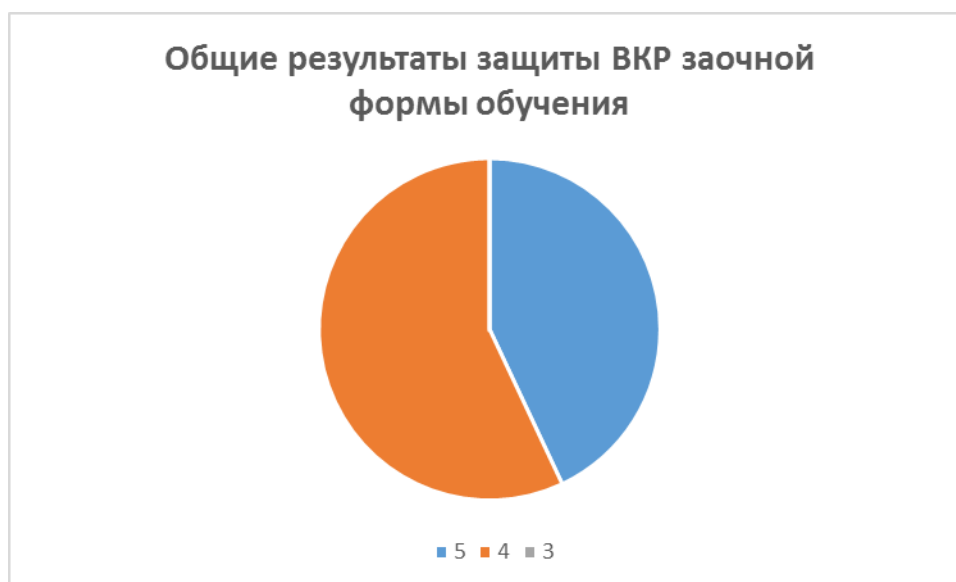
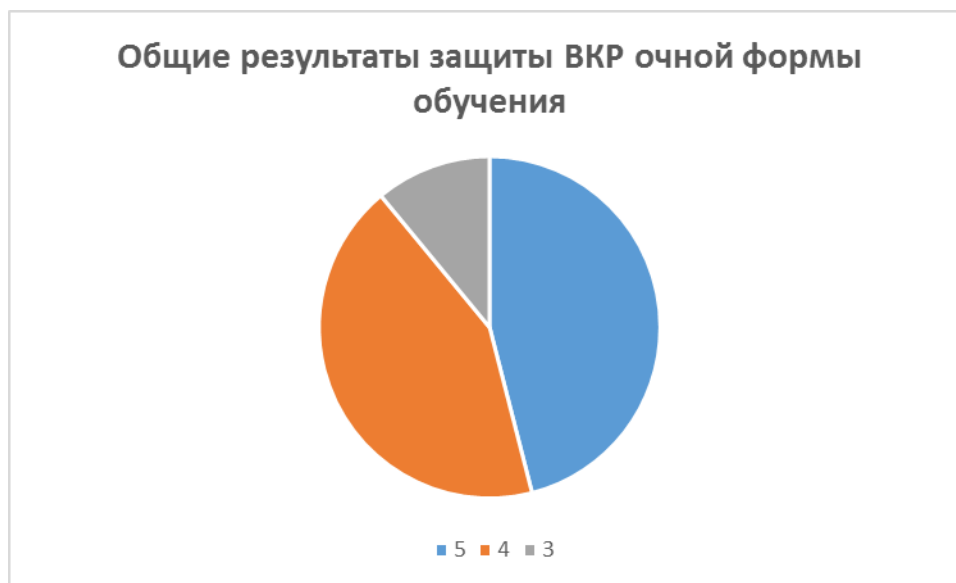
В соответствии с ФГС СПО по специальностям 15.02.03 «Техническая эксплуатация гидравлических машин, гидроприводов и гидропневмоавтоматики» и 38.02.01 «Экономика и бухгалтерский учет (по отраслям)» предусмотрено проведение демонстрационного экзамена.

Приказами по СГИ МГРИ к ГИА допущено 266 студентов, из них 14 студентов заочной формы обучения и 252 студентов очной формы обучения.

Результаты защиты выпускных квалификационных работ 2025 год по программам СПО

Показатели	Всего					
	Очная		Заочная			
	чел.	%	чел.	%	чел.	%
1	2	3	6	7	8	9
1. Принято к защите выпускных квалификационных работ	252	100	14	100	266	100
2. Защищено выпускных квалификационных работ	252	100	14	100	266	100
3. Защищено выпускных квалификационных работ на оценку:						
«отлично»	115	46	6	43	121	45
«хорошо»	110	43	8	57	118	48
«удовлетворительно»	27	11	-	-	27	10
«неудовлетворительно»	-	-	-	-	-	-
4. Средний балл	4,3	-	4,4		4,3	
5. Количество выпускных квалификационных работ выполненных:	-	-	-	-	-	-
5.1. по темам, предложенным студентами	-	-	-	-	-	-
5.2. по заявкам предприятий	-	-	-	-	-	-
5.3. в области фундаментальных и поисковых научных исследований	-	-	-	-	-	-
6. Количество выпускных квалификационных работ, рекомендованных	-	-	-	-	-	-
6.1. к опубликованию	-	-	-	-	-	-
6.2. к внедрению	-	-	-	-	-	-
6.3. Количество внедренных работ	-	-	-	-	-	-
7. Количество дипломов с отличием	33	18	3	15	36	14

Общие результаты защиты ВКР по специальностям СПО



15.02.03 «Техническая эксплуатация гидравлических машин, гидроприводов и гидропневмоавтоматики» результаты демонстрационного экзамена

Показатели	Форма обучения						Всего	
	Очная		Очно-заочная		Заочная		чел.	%
	чел.	%	чел.	%	чел.	%		
1	2	3	4	5	6	7	8	9
1. Допущено к демонстрационному экзамену	18	100	-	-	-	-	18	100
«отлично»	15	83	-	-	-	-	15	83
«хорошо»	3	17	-	-	-	-	3	17
«удовлетворительно»	-	-	-	-	-	-	-	-
«неудовлетворительно»	-	-	-	-	-	-	-	-
2. Средний балл	4,8	-	-	-	-	-	4,8	-

38.02.01 «Экономика и бухгалтерский учет (по отраслям)» результаты демонстрационного экзамена

Показатели	Форма обучения						Всего	
	Очная		Очно-заочная		Заочная			
	чел.	%	чел.	%	чел.	%	чел.	%
1	2	3	4	5	6	7	8	9
1. Допущено к демонстрационному экзамену	22	100	-	-	-	-	22	100
«отлично»	12	54	-	-	-	-	12	54
«хорошо»	5	23	-	-	-	-	5	23
«удовлетворительно»	5	23	-	-	-	-	5	23
«неудовлетворительно»	-	-	-	-	-	-	-	-
2. Средний балл	4,3	-	-	-	-	-	4,3	-

В целом, по результатам государственной итоговой аттестации всеми государственными экзаменационными комиссиями отмечено, что содержание основных профессиональных образовательных программ и качество подготовки выпускников по специальностям СПО соответствует требованиям федеральных государственных образовательных стандартов среднего профессионального образования.

Государственная итоговая аттестация выпускников является заключительным этапом по подготовке специалистов, результаты которого отражаются в отчетах председателей государственных экзаменационных комиссий (ГЭК).

Итоги государственной итоговой аттестации рассмотрены Ученым советом СГИ МГРИ.

Результаты защиты выпускных квалификационных работ 2025 год по программам высшего образования

Код специальности / направления подготовки	Всего допущено к защите	Всего защищено	отлично	хорошо	удовл	Диплом с отличием
21.05.04 Горное дело специализация «Открытые горные работы»	8	8	3	5	-	-
21.05.04 Горное дело специализация «Маркшейдерское дело»	10	10	4	2	4	-
21.05.02 Прикладная геология специализация «Геология нефти и газа», очная ф.	9	9	4	5	-	1
21.05.02 «Прикладная геология» специализации «Геологическая съемка, поиски и разведка месторождений твердых полезных ископаемых»	10	10	4	5	1	
21.05.03 «Технология геологической разведки», «Геофизические методы поисков и разведки месторождений полезных ископаемых»	7	7	4	3		1
21.05.03 «Технология геологической разведки», «Технология и техника разведки месторождений полезных ископаемых»	5	5		5		

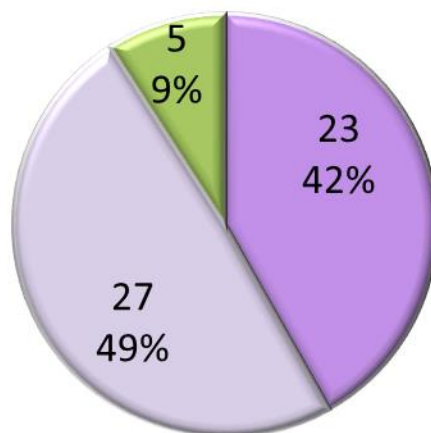
38.03.01 Экономика	6	6	4	2		1
	55	55	23	27	5	3



Общие результаты защиты выпускных квалификационных работ за 2024 г.

№	Показатели	Всего	Формы обучения				
			%	Очная		заочная	
				Кол.	%	Кол.	%
1.	Принято к защите ВКР	100	9	100	46	100	
2.	Защищено ВКР	100	9	100	46	100	
3.1.	Отлично	42	4	44,4	19	41,3	
3.2.	Хорошо	49	5	55,6	22	47,8	
3.3.	Удовлетворительно	9	-	-	5	10,9	
3.4.	Неудовлетворительно	-	-	-	-	-	
4.	Диплом с отличием		1	33,3	2	4,3	

ОБЩИЕ РЕЗУЛЬТАТЫ ЗАЩИТЫ ВЫПУСКНЫХ КВАЛИФИКАЦИОННЫХ РАБОТ ЗА 2025 Г. В %



■отлично ■хорошо ■удовлетворительно

По результатам государственной итоговой аттестации государственными экзаменационными комиссиями отмечено, что содержание профессиональных образовательных программ и качество подготовки выпускников по всем специальностям СПО и ВО соответствует требованиям федеральных государственных образовательных стандартов.

Государственная итоговая аттестация выпускников является заключительным этапом по подготовке специалистов, результаты которого отражаются в отчетах председателей государственных экзаменационных комиссий (ГЭК).

Итоги государственной итоговой аттестации рассматриваются Ученым советом СГИ МГРИ.

Данные по сохранности контингента (выпуск 2025г.)

На основании приказа ректора МГРИ № 18-04/940 от 21.12.2020г. на первый курс для обучения на заочной форме по направлению подготовки 38.03.01 Экономика зачислено 11 чел., на основании приказа ректора МГРИ № 18-04/954 от 20.12.2019г. по специальности 21.05.02 Прикладная геология - 20 чел., по специальности 21.05.03 «Технология геологической разведки» - 40 чел., на основании приказа ректора МГРИ № 18-04/857 от 22.12.2018г. по специальности «Горное дело»- 36 чел. На основании приказа ректора МГРИ № 18-04/581 от 29.08.2020г. на первый курс для обучения на очной форме по специальности 21.05.02 Прикладная геология зачислено 26 человек

Отчислены в связи с окончанием срока обучения и присвоением квалификации по направлению подготовки 38.03.01 Экономика 6 чел., что составляет 54,5%, по специальности 21.05.02 Прикладная геология, заочная форма обучения - 10 человек, что составляет 50%, очная форма обучения – 9 чел., что составляет 34,6%, по специальности 21.05.03 – «Технология геологической разведки» - 12 чел., что составляет 50%, по специальности 21.05.04 «Горное дело» - 18 чел., что составляет 50%.

Данные по сохранности контингента (выпуск 2025г.)

Специальность	Зачислены	Успешно окончили	Процент сохранности контингента
Горное дело	36	18	50,0
Экономика	11	6	54,5
Прикладная геология, заочная форма обучения	20	10	50,0
Технология геологической разведки	24	12	50,0
Прикладная геология, очная форма обучения	26	9	34,6
ИТОГО	117	55	



Внутренняя независимая оценка качества образования в СГИ МГРИ

Основные ЦЕЛИ проведения внутренней независимой оценки качества образования в СГИ МГРИ:

1. Формирование максимально объективной оценки качества подготовки обучающихся по результатам освоения образовательных программ.
2. Совершенствование структуры и актуализация содержания реализуемых образовательных программ.
3. Совершенствование ресурсного обеспечения образовательного процесса.
4. Повышение уровня квалификации педагогических работников, участвующих в реализации образовательных программ.
5. Повышение мотивации обучающихся к успешному освоению образовательных программ.

6. Усиление взаимодействия СГИ МГРИ с профильными предприятиями и организациями.

Стороны работы системы оценки качества высшего образования в СГИ МГРИ отражены на следующем рисунке:

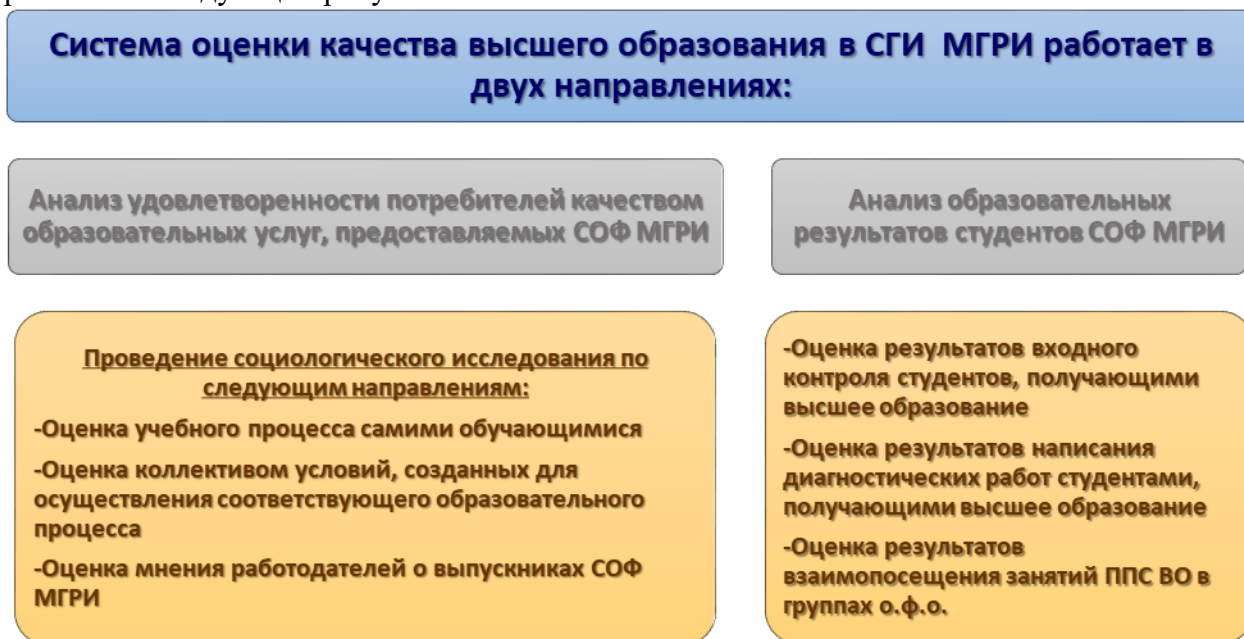


Рис. Основные направления работы системы оценки качества в СГИ МГРИ

Большую роль в осуществлении внутренней независимой оценки качества подготовки обучающихся играет анализ удовлетворенности потребителей качеством образовательных услуг, предоставляемых СГИ МГРИ. Этот мониторинг в СГИ МГРИ осуществляется по следующим направлениям:

1. Оценка учебного процесса самими обучающимися. Для этого были проведены два социологических опроса – «Учебный процесс глазами обучающихся» и «Преподаватель глазами обучающихся».

2. Оценка коллективом комплекса условий, созданных администрацией для осуществления, соответствующего современным требованиям образовательного процесса. Для этого был проведен социологический опрос «Удовлетворенность преподавателей и сотрудников работой в вузе».

3. Большое значение в оценке качества подготовки специалистов имеет мнение работодателей. Поэтому был проведен социологический опрос «Удовлетворенность работодателя выпускниками СГИ МГРИ».

Еще один немаловажный аспект работы системы оценки качества – это изучение образовательных результатов, которые показывают обучающие в СГИ МГРИ. Такое исследование проводится благодаря оценке:

1. Результатов входного контроля студентов, получающих высшее образование.
2. Результатов написания диагностических работ студентами, получающими высшее образование.
3. Результатов взаимопосещения занятий ППС ВО СГИ МГРИ в группах очной формы обучения.

Функционирование системы внутренней независимой оценки качества подготовки обучающихся позволяет получать объективную информацию о ходе учебно-воспитательного процесса и оперативно принимать управленческие решения, необходимые для его совершенствования. В данном случае можно порекомендовать ППС и сотрудникам стараться поддерживать качество организации и содержания образовательного процесса не ниже существующего уровня, не забывая постоянно совершенствовать от-

дельные его направления и учитывать в дальнейшем мнение потребителей образовательных услуг.

2.2. Профессиональное обучение и дополнительное образование

Профессиональное обучение и дополнительное образование является одним из важных направлений образовательной деятельности Старооскольского филиала, создает условия для предоставления современного обучения работников предприятий и организаций региона, а также удовлетворения личных запросов граждан по получению новых знаний и умений.



Старооскольский филиал предоставлял образовательные услуги по следующим дополнительным профессиональным образовательным программам (профессиональной переподготовке и повышения квалификации):

№ п\п	Наименование программ
Профессиональная переподготовка	
1	Бурение нефтяных и газовых скважин
2	Геологическая съёмка, поиски и разведка месторождений полезных ископаемых
3	Геология и разведка нефтяных и газовых месторождений
4	Геофизические методы поисков и разведки месторождений полезных ископаемых
5	Гидрогеология и инженерная геология
6	Информационный инжиниринг добычи полезных ископаемых
7	Контролер технического состояния транспортных средств автомобильного транспорта
8	Лаборант по анализу газов и пыли
9	Лаборант химического анализа
10	Маркшейдерское дело

11	Мастер производственного обучения вождению транспортных средств категории "В"
12	Мастер производственного обучения вождению транспортных средств категории "С"
13	Металлургия
14	Микробиолог
15	Оператор акустических испытаний
16	Открытые горные работы
17	Педагогика профессионального обучения, профессионального образования и дополнительного профессионального образования
18	Подземная разработка месторождений полезных ископаемых
19	Прикладная геодезия
20	Специалист по инженерной защите окружающей среды
21	Специалист по пожарной профилактике
22	Специалист, ответственный за обеспечение безопасности дорожного движения
23	Техносферная безопасность. Безопасность технологических процессов и производств
24	Техносферная безопасность. Охрана труда
25	Юриспруденция
Повышение квалификации	
26	"Подготовка преподавателей, обучающихся приёмам оказания первой помощи"
27	«Повышение квалификации для лиц, на которых возложена трудовая функция по проведению противопожарного инструктажа»
28	Гидрогеология и инженерная геология
29	Лаборант химического анализа/ Специалист испытательной лаборатории (центра)
30	Обращение с опасными отходами I-IV класса опасности
31	Отбор проб воды (с учетом требований ГОСТ Р 59024-2020)
32	Охрана окружающей среды и экологическая безопасность
33	Педагогическая деятельность в сфере профессионального обучения, профессионального образования и дополнительного профессионального образования
34	Повышение квалификации для руководителей организаций, лиц назначенных руководителем организации ответственными за обеспечение пожарной безопасности, в том числе в обособленных структурных подразделениях организации»
35	Прикладная геодезия

Статистика обучения по дополнительным профессиональным образовательным программам (профессиональной переподготовке и повышения квалификации) за 2025 г. выглядит следующим образом:

	Всего реализовано дополнительных профессиональных программ	Всего обучено
Численность лиц, обученных в организации по программам переподготовки и повышения квалификации – всего	35	258
из них по укрупненным группам направлений подготовки (специальностей) согласно перечню направлений подготовки (специальностей) – всего	35	258

Прикладная геология, горное дело, нефтегазовое дело и геодезия	12	44
Металлургия	1	3
Педагогика и психология	5	29
Техносферная безопасность и природообустройство	2	12
Пожарная безопасность	3	82
Техника и технологии наземного транспорта	2	34
Экология	9	53
Юриспруденция	1	1

Информация по программам профессионального обучения (программам переподготовки, повышения квалификации) рабочих и служащих, реализованным в 2025 году, приведена в таблице.

№	Наименование	Код рабочей профессии (Приказ Министерства образования и науки РФ от 14 июля 2023 г. № 534) "Об утверждении Перечня профессий рабочих, должностей служащих, по которым осуществляется профессиональное обучение"
1.	Горнорабочий на геологических работах	11710
2.	Горнорабочий на маркшейдерских работах	11711
3.	Горнорабочий подземный	11717
4.	Дробильщик	11907
5.	Машинист буровой установки	13590
6.	Оператор по добыче нефти и газа	15824
7.	Крепильщик	13193
8.	Электромонтер по ремонту и обслуживанию электрооборудования	19861
9.	Электрослесарь по обслуживанию и ремонту оборудования	19931
10.	Машинист подземных самоходных машин	14008
11.	Машинист погрузочно-доставочной машины	14000
12.	Лаборант химического анализа	13321
13.	Проходчик	17491

14.	Водитель автомобиля	11442
15.	Оператор электронно-вычислительных и вычислительных машин	16199
16.	Аккумуляторщик	10047
17.	Весовщик	11422
18.	Замерщик на топографо-геодезических и маркшейдерских работах	12192
19.	Машинист крана автомобильного	13788
20.	Монтажник по монтажу стальных и железобетонных конструкций	14612
21.	Слесарь по контрольно-измерительным приборам и автоматике	-
22.	Слесарь по ремонту подвижного состава	18540
23.	Слесарь ремонтник	18559
24.	Помощник машиниста буровой установки	-
25.	Электрогазосварщик	19756
26.	Слесарь по сборке металлоконструкций	18549
27.	Стволовой	18850
28.	Стропальщик	18897
29.	Бурильщик шпуров	11295

Заказчиками образовательных услуг по данному виду образовательных программ являются как предприятия и организации региона, так и непосредственно граждане.

Сведения о количестве граждан, завершивших обучение по программам профессионального обучения – программам повышения квалификации рабочих и служащих

	Количество граждан, завершивших обучение	В том числе по программам в объеме				Кол-во трудоустроенных из числа завершивших обучение
		До 100 час.	До 500 час.	До 1000 час.	Свыше 1000 час.	
Всего обучающихся	761		764	-	-	761
- по направлениям	-	-	-	-	-	-

	Количество граждан, завершивших обучение	В том числе по программам в объеме				Кол-во трудоустроенных из числа завершивших обучение
		До 100 час.	До 500 час.	До 1000 час.	Свыше 1000 час.	
органов по труду и занятости						
- по направлениям предприятий, организаций	47	-	47	-	-	47
- за счет собственных средств	717	56	661	-	-	717
Бурильщик шпуров	1	-	1	-	-	1
Горнорабочий на геологических работах	5	-	5	-	-	5
Горнорабочий на маркшейдерских работах	28	-	7	-	-	7
Горнорабочий подземный	9	-	9	-	-	9
Оператор по добыче нефти и газа	1	-	1	-	-	1
Дробильщик	2	-	2	-	-	2
Машинист буровой установки	58	-	58	-	-	58
Крепильщик	11	-	11	-	-	11
Электромонтер по ремонту и обслуживанию электрооборудования	3	-	3	-	-	3
Электрослесарь по обслуживанию и ремонту оборудования	1	-	2	-	-	2
Машинист подземных самоходных машин	3	-	3	-	-	3
Машинист погрузочно-доставочной машины	9	-	9	-	-	9
Лаборант химического анализа	2	-	2	-	-	2
Проходчик	2	-	2	-	-	2
Водитель автомобиля	561	56	505	-	-	561
Оператор электронно-вычислительных и вычислительных машин	3	-	3	-	-	3
Аккумуляторщик	1	-	1	-	-	1

	Количество граждан, завершивших обучение	В том числе по программам в объеме				Кол-во трудоустроенных из числа завершивших обучение
		До 100 час.	До 500 час.	До 1000 час.	Свыше 1000 час.	
Весовщик	1	-	1	-	-	1
Замерщик на топографо-геодезических и маркшейдерских работах	12	-	12	-	-	12
Машинист крана автомобильного	3	-	3	-	-	3
Монтажник по монтажу стальных и железобетонных конструкций	1	-	1	-	-	1
Слесарь по контрольно-измерительным приборам и автоматике	2	-	2	-	-	2
Слесарь по ремонту подвижного состава	1	-	1	-	-	1
Слесарь-ремонтник	1	-	1	-	-	1
Помощник машиниста буровой установки	2	-	2	-	-	2
Электрогазосварщик	1	-	1	-	-	1
Слесарь по сборке металлоконструкций	2	-	2	-	-	2
Стволовой	1	1	-	-	-	1
Стропальщик	33	-	33	-	-	33
Слесарь по обслуживанию и ремонту оборудования	1	-	1	-	-	1

Сведения о количестве граждан, завершивших обучение по программам обучения повышения квалификации

(курсы целевого назначения)	Количество граждан, завершивших обучение	В том числе по программам в объеме				Кол-во трудоустроенных из числа завершивших обучение
		До 100 час.	До 500 час.	До 1000 час.	Свыше 1000 час.	
Всего обучающихся:	1884	1884				
1.Охрана труда	1703	1703				

(курсы целевого назначения)	Количество граждан, завершивших обучение	В том числе по программам в объеме				Кол-во трудоустроенных из числа завершивших обучение
		До 100 час.	До 500 час.	До 1000 час.	Свыше 1000 час.	
2. Программы обучения при работе на высоте	62	62				
3. Допуск к работам	63	63				
4. Допог	56	56				

Трудоустройство выпускников

СГИ МГРИ постоянно осуществляет взаимодействие с предприятиями и учреждениями Белгородской области и других регионов в рамках содействия трудоустройству выпускников. В числе основных мероприятий в рамках развития сотрудничества СГИ МГРИ с партнерами – предприятиями-работодателями и содействия трудоустройству выпускников в 2025 году следующие:

- организованы встречи, презентации, практико-ориентированные занятия, вебинары, проводимые профильными организациями: ООО «Управляющая компания «Славянка», ПАО «СНГЕО», ФГБУ «ИМГРЭ», ФГБУ «ВИМС», ООО «Катобнефть», АО «Цемрос», ООО «Геотехконсалтинг», АО «ОЭМК им. А.А. Угарова» АО «Лебединский ГОК», АО «Стойленский ГОК», АО «Комбинат КМАруда», ООО УК «Рудгормаш»;

- несколько раз в год проходят ярмарки – вакансий, дни карьеры с привлечением работодателей и организаций партнеров;

- присутствие представителей профильных организаций на защитах ВКР (АО «Лебединский ГОК», АО «Стойленский ГОК», АО, «ОЭМК им. А.А. Угарова», АО «Комбинат КМАруда, ООО «Газпромнефть – ГЕО», ООО «ВИОГЕМ».

Студенты СГИ МГРИ принимали активное участие в международном инженерном чемпионате CASE-IN (Осенний кубок).

Поддерживается в актуальном состоянии страница в социальной сети «Вконтакте», кроме того на сайте СГИ МГРИ есть раздел трудоустройство выпускников, где представлена актуальная информация по рынку труда.

С целью содействия трудоустройству выпускников в СГИ МГРИ проводятся различные мероприятия: консультации по вопросам самопрезентации и информирования о состоянии рынка труда, беседы по психологической подготовке к выпуску из учебного заведения, личностная диагностика с целью выявления адаптационных возможностей личности. Проводится организация временного трудоустройства (по срочным трудовым договорам).

Трудоустройство студентов, завершивших обучение, является одним из самых актуальных вопросов. С целью оценки востребованности выпускников в СГИ МГРИ функционирует Центр содействия трудоустройству, проводится адаптация выпускников с учетом обстановки на рынке труда.

Работа Центр содействия трудоустройству не ограничивается рамками только своего учреждения. Центр содействия трудоустройству сотрудничает с организациями-работодателями, ЦЗН города и Белгородской области, Управлением по делам молодежи,

СМИ и другими организациями, способными оказать помощь в повышении конкурентоспособности и трудоустройстве выпускников.

Выпускники СГИ МГРИ работают на крупных промышленных предприятиях, в научно-исследовательских центрах, Российских компаниях, в государственных структурах.

В последние годы большой интерес к выпускникам СГИ МГРИ проявляют предприятия малого и среднего бизнеса. По отзывам работодателей, выпускники СГИ МГРИ имеют необходимый уровень подготовки, получают хорошие теоретические знания, обладают навыками практической работы и самостоятельно справляются с решением профессиональных задач.

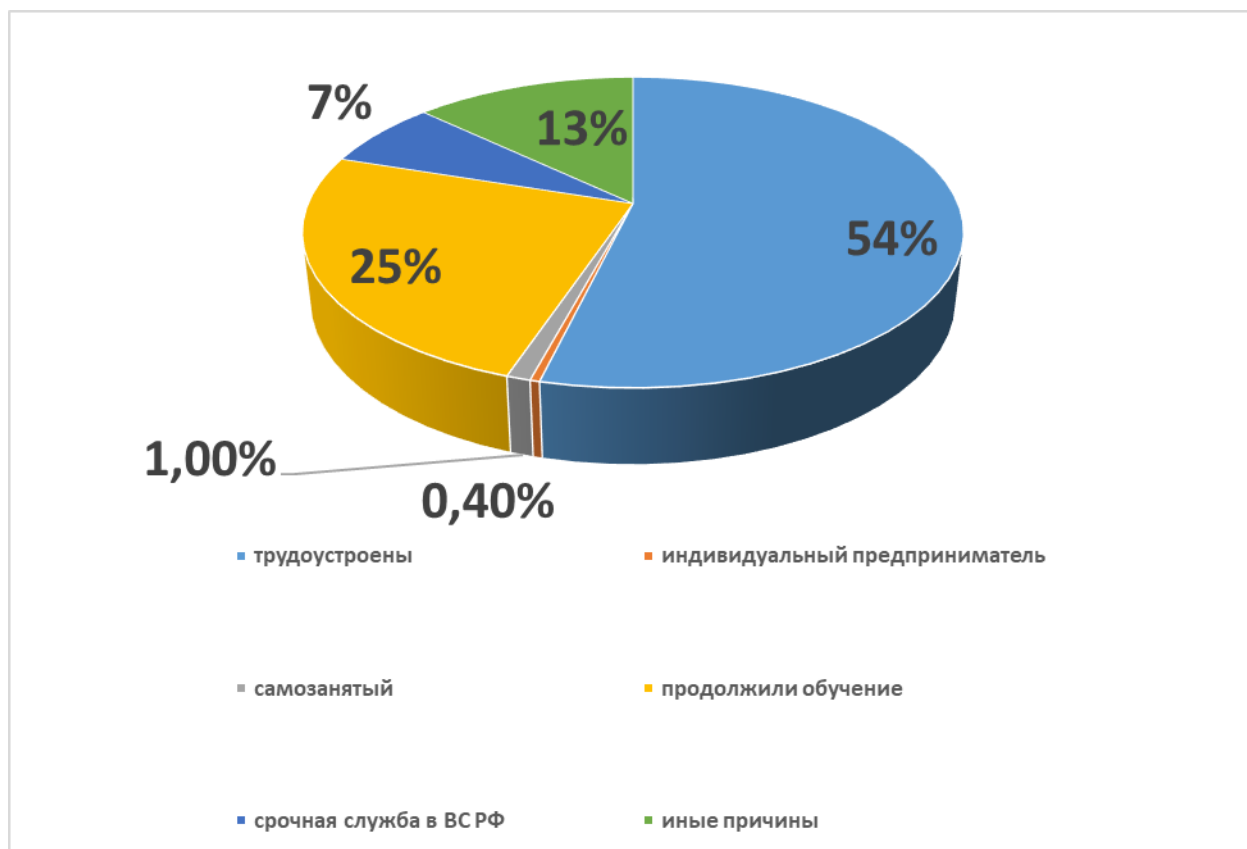
Оценка востребованности выпускников СПО

С целью оказания помощи студентам в поиске работы, а также развития понимания сущности и социальной значимости своей будущей профессии, для студентов проводятся информационные и обучающие семинары, ярмарки вакансий, дни карьеры, «круглые столы», «разговоры на равных», презентации и иные мероприятия, направленные на решение проблем профессиональной адаптации и трудоустройства молодежи.

Показателем качества подготовки выпускников является востребованность их на рынке труда. Ежегодно в СГИ МГРИ проводится мониторинг занятости и профессиональной деятельности выпускников.

Так анализ трудоустройства выпускников СГИ МГРИ, завершивших обучение в 2025 году, показывает, что сразу после окончания СГИ МГРИ трудоустроились 54 % выпускников, продолжили обучение в ВУЗах — 25 % студентов.

Информация о трудоустройстве выпускников 2025 года по каждой образовательной программе представлена в Таблице.



**Справка
по трудоустройству выпускников
по программам среднего профессионального образования очной и заочной формы
обучения в 2024 год**

Наименование специальностей	Всего выпускников (в разрезе специальностей)	Трудоустроены	Продолжают обучение	РА	Иные причины
15.02.03 Техническая эксплуатация гидравлических машин, гидроприводов и гидропневмоавтоматики	18	14	3	-	3
21.02.02 Бурение нефтяных и газовых скважин	22	11	3	8	-
21.02.04 Землеустройство	24	8	11	-	6
21.02.08 Прикладная геодезия	22	15	5	-	2
21.02.09 Гидрогеология и инженерная геология	19	12	7	-	-
21.02.10 Геология и разведка нефтяных и газовых месторождений	19	14	3	-	4
21.02.11 Геофизические методы поисков и разведки м.п.и.	25	19	1	-	5
21.02.12 Технология и техника разведки МПИ	22	7	3	3	10
21.02.13 Геологическая съёмка, поиски и разведка МПИ	15	7	3	-	5
38.02.01 Экономика и бухгалтерский учет (по отраслям)	22	6	13	3	-
40.02.01 Право и организация социального обеспечения	58	37	15	5	3
ИТОГО:	266	143	66	19	38

**Аналитическая справка
трудоустройства выпускников по программам подготовки высшего образования
за 2025г.**

Общий выпуск за период составляет 55 человек, по 6 образовательным программам, из них 46 выпускников заочной формы обучения и 9 - очной формы обучения, при этом все выпускники очной формы обучения являются гражданами иностранных государств.

Из представленных диаграмм можно сделать следующие выводы:

Трудоустроено по специальности: 41 человек.

Выпускники – граждане иностранных государств – 9 человек.

В целом можно сделать вывод о том, что уровень трудоустроенных по специальности студентов составляет 74%.

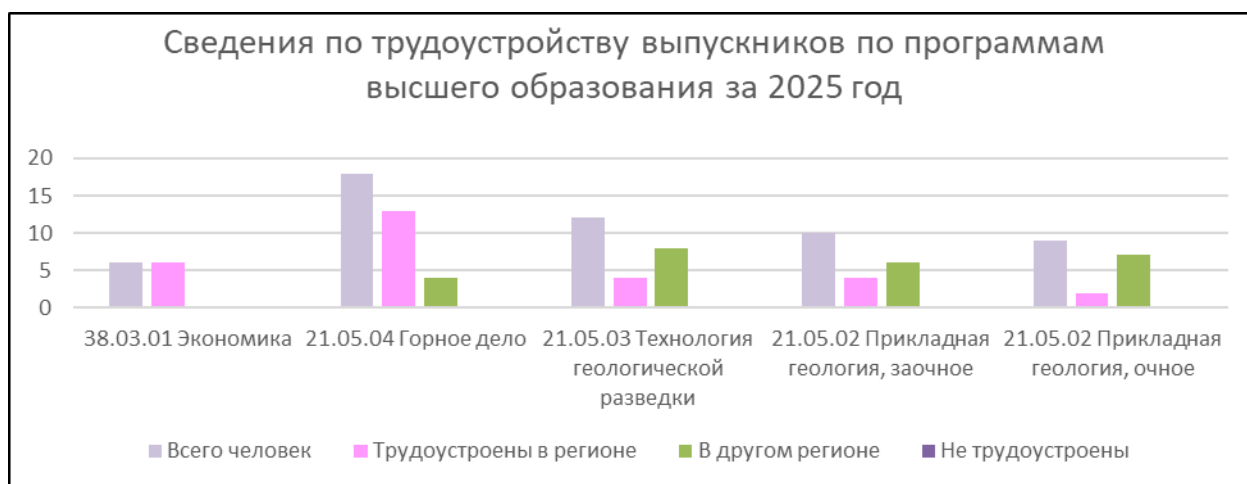
Сведения по трудоустройству выпускников СГИ МГРИ по программам высшего образования за 2025год

Специальность / направление подготовки	Кол-во выпускников	Трудоустроены по специальности		Выпускники – граждане иностранных государств	В отпуске по уходу за ребенком
		кол-во	в %		
Сведения по трудоустройству выпускников по программам высшего образования 2024 г.					
Бакалавриат					
Экономика	6	2	33	0	0
Специалитет					
Горное дело, специализация «Открытые горные работы»	8	8	100	0	0
Горное дело, специализация «Маркшейдерское дело»	10	9	90	0	1
Технология геологической разведки, специализация «Геофизические методы поисков и разведки месторождений полезных ископаемых»	7	6	86	1	
Технология геологической разведки, специализация «Технология и техника разведки месторождений полезных ископаемых»	5	5	100	0	0
Прикладная геология, специализация «Геологическая съемка, поиски и разведка месторождений твердых полезных ископаемых», заочная ФО	10	10	100		
Прикладная геология, специализация «Геология нефти и газа», очная ФО	9	1	11	8	0
ИТОГО за 2024 г.	55	41	74	9	1



Сведения по трудоустройству выпускников по программам высшего образования за 2025г. по регионам

Специальность	Всего человек	Трудоустроены в регионе	В другом регионе	Не трудоустроены
Бакалавриат				
38.03.01 Экономика	6	6	0	0
Специалитет				
21.05.04 Горное дело	18	13	4	0
21.05.03 Технология геологической разведки	12	4	8	0
21.05.02 Прикладная геология, заочное	10	4	6	0
21.05.02 Прикладная геология, очное	9	2	7	0
Итого				
	55	29	25	



Выводы:

В организации трудоустройства выпускников СГИ МГРИ находится в постоянном тесном взаимодействии с социальными партнерами –предприятиями, составлен реестр предприятий, по имеющимся вакансиям рабочих мест, заключены договора о практической подготовке с потенциальными работодателями.

Ведется работа по поиску предприятий и вакансий, удовлетворяющих запросам выпускников СГИ МГРИ.

Анализ трудоустройства выпускников позволяет сделать вывод о востребованности их на рынке труда.

Формирование библиотечного фонда в 2025 г.

Наименование показателей	Поступило экземпляров за отчетный год	Выбыло экземпляров за отчетный год	Состоит на учете экземпляров на конец отчетного	Выдано экземпляров за отчетный год	в том числе студентам

			года		
Объем библиотечного фонда — всего	204	283	58274	67718	62977
из него литература: учебная	51	4	51131		
в том числе обязательная	48	-	45448		
учебно-методическая	-	-	1586		
в том числе обязательная	-	-	968		
художественная	-	-	3001		
научная	153	279	2556		
Из строки 01: печатные документы	149	283	57794		
аудиовизуальные материалы	-	-	-		
документы на микроформах	-	-	-		
электронные документы	55	-	480		

Информационное обслуживание и другие характеристики библиотеки

Наименование показателей	Величина показателя
Число посадочных мест для пользователей библиотеки, мест	48
в том числе оснащены персональным компьютером	7
из них с доступом к Интернету	7
Численность зарегистрированных пользователей библиотеки, чел.	1938
из них обучающихся в организации, чел.	1858
Число посещений, человек	31247
Информационное обслуживание: число абонентов, единиц	18
выдано справок, единиц	357
Наличие электронного каталога в библиотеке	да
доступ через Интернет к электронному каталогу	да
доступ через Интернет к полнотекстовым электронным ресурсам библиотеки	да

Обеспечение образовательного процесса официальными, периодическими, справочно-библиографическими изданиями, научной литературой

N п/п	Типы изданий	Количество наименований	Количество однотомных экземпляров, годовых и (или) многотомных комплектов
1.	Официальные издания (сборники законодательных актов, нормативных правовых актов и кодексов Российской Федерации (отдельно изданные, продолжающиеся и периодические))	56	229
2.	Общественно-политические и научно-популярные периодические издания (журналы и газеты)	11	131
3.	Научные, отраслевые периодические издания (по профилю (направленности образовательных программ))	29	1230
4.1.	энциклопедии (энциклопедические словари)	28	221
4.2.	отраслевые словари и справочники (по профилю (направленности) образовательных программ)	99	1025
4.3.	текущие и ретроспективные отраслевые библиографические пособия (по профилю (направленности) образовательных программ)	-	-
5.	Научная литература	535	694

Обеспечение образовательного процесса электронными ресурсами, в том числе электронной библиотечной системой

Наименование документа с указанием реквизитов	Срок действия документа
1	2
<p>1. Электронные образовательные ресурсы авторов МГРИ – База данных собственной генерации https://mgri.ru/fondi/libraries/ основание: - Приказ №01-06/634 от 09.09.2010 «Об электронной коллекции информационных образовательных ресурсов» - Приказ №01-06/86 от 02.04.2014 «Об обеспечении доступа обучающихся</p>	бессрочный пополняемый ресурс

<p>Российского государственного геологоразведочного университета имени Серго Орджоникидзе (МГРИ-РГГРУ) к электронно-библиотечной системе»</p>	
<p>2. Договор №33-44-ЕП/25 от 07 марта 2025 г. на оказание услуг по предоставлению доступа к электронным изданиям ООО «ЭБС ЛАНЬ» www.e.lanbook.com</p> <p>Разделы/базы данных: - «Инженерно-технические науки – Куз ГТУ им. Т.Ф. Горбачева ЭБС ЛАНЬ - «Инженерно-технические науки» - изд-во ТИУ (Тюменский индустриальный университет (бывший Тюменский ГНГУ)) ЭБС ЛАНЬ - «Экономика и менеджмент» - изд-во «Дашков и К» ЭБС ЛАНЬ - «Экология – Издательство «Лаборатория знаний» ЭБС ЛАНЬ - «Инженерно-технические науки – Издательство Академический Проект» ЭБС ЛАНЬ - «Инженерно-технические науки – Издательство СФУ» ЭБС ЛАНЬ - «Геология. Горное дело – Издательство МИСИС» ЭБС ЛАНЬ.</p> <p>Свидетельство о госрегистрации базы данных № 2017620439 от 18.04.2017 г. Свидетельство о регистрации СМИ Эл № ФС77-71194 от 27.09.2017 г.</p>	<p>с 09.03.2025 г. по 08.03.2026 г.</p>
<p>Договор №32-44-ЕП/25 от 07 марта 2025г. на оказание услуг по предоставлению доступа к коллекциям электронных изданий ООО «Издательство Лань» www.e.lanbook.com</p> <p>Разделы/базы данных: - доступ к коллекции «Единая профессиональная база знаний для технических вузов – Издательство Лань «ЭБС» ЭБС ЛАНЬ. - доступ к коллекции «Единая профессиональная база знаний издательства Лань для СПО – Издательство Лань (СПО)» ЭБС ЛАНЬ.</p> <p>Свидетельство о госрегистрации базы данных № 2011620038 от 11.01.2011 г. Свидетельство о регистрации СМИ Эл № ФС77-42547 от 03.11.2010 г.</p>	<p>с 09.03.2025 г. по 08.03.2026 г.</p>
<p>Соглашение о сотрудничестве №15 от 07 марта 2025 г. на оказание услуг по предоставлению доступа к коллекциям электронных изданий ООО «Издательство Лань» www.e.lanbook.com</p>	<p>с 09.03.2025 г. по 09.03.2026 г.</p>

Свидетельство о госрегистрации базы данных № 2011620038 от 11.01.2011 г. Свидетельство о регистрации СМИ Эл № ФС77-42547 от 03.11.2010 г.	
Договор 70-44-ЕП от 28 мая 2025 г. на оказание услуг по предоставлению доступа к коллекциям электронных изданий ООО «Издательство Лань» www.e.lanbook.com Разделы/базы данных: - неисключительная лицензия на право использования произведений коллекции «ФПУ. 10-11 кл. Изд-во «Просвещение», включенных в базу ЭБС ЛАНЬ - доступ к коллекции «ФПУ. 10-11 кл. Изд-во «Просвещение» (без ограничения числа пользователей) Свидетельство о госрегистрации базы данных № 2017620439 от 18.04.2017 г. Свидетельство о регистрации СМИ Эл № ФС77-71194 от 27.09.2017 г.	с 01.09.2025 г. по 31.08.2026 г.
3. Лицензионный договор №SU-982/2025 от 27 декабря 2024 г. на доступ к электронным изданиям в составе базы данных «НАУЧНАЯ ЭЛЕКТРОННАЯ БИБЛИОТЕКА eLIBRARY.RU» http://elibrary.ru Свидетельство о регистрации базы данных № 2019620699 от 27.12.2018 г. Свидетельство о регистрации СМИ Эл № ФС 77 – 42487 от 27.10.2010 г.	с 01.01.2025 г. по 31.12.2025 г. доступ к электронным изданиям (журналам), выходящим с 01.01.2025 г., с сохранением архивного доступа к указанным изданиям в течение 9 последующих лет.
4. Лицензионный договор №7261 от 28 мая 2025 г. на оказание услуг по предоставлению доступа к «ЭБС ЮРАЙТ» https://www.urait.ru Свидетельство о регистрации базы данных № 2013620832 от 15.07.2013 г. Свидетельство о регистрации СМИ Эл № ФС77-78116 от 13.03.2020 г. Свидетельство о регистрации программы для ЭВМ № 2013615800 от 20.06.2013 г.	с 20.06.2025 г. по 19.06.2028 г.
5. Информационно-правовое обеспечение «КонсультантПлюс» (Локальная информационно-правовая система) https://www.consultant.ru/	ДОГОВОР №127/2025-ВК от 24.02.2025 г.

Актуальной остается проблема обновление фонда библиотеки по профессиональным дисциплинам. Эффективным дополнением к классическим изданиям является разработанные преподавательским составом учебные и учебно-методические пособия. Подготовленные разработки включают актуальный материал по каждой конкретной учебной дисциплине, междисциплинарному курсу, модулю, проходят рецензирование. Их использование позволяет проектировать целостный учебный процесс, в котором учитываются специфика учебных дисциплин.

Труды работников СГИ МГРИ за 2025 год находятся на сайте СГИ МГРИ в сети Интернет, расположенном по адресу: <http://www.sofmgri.ru/ru/Biblio/trudy-rabotnikov-sof->

[mgri/](http://stud.sofmgri.ru:8090/) в разделе библиотека. Выпускные квалификационные работы СГИ МГРИ за 2025 год находятся на сайте СГИ МГРИ в сети Интернет, расположенном по адресу <http://stud.sofmgri.ru:8090/>

Основной задачей информационно-технического обеспечения является повышение эффективности образовательного процесса.

Структурным подразделением, отвечающим за реализацию поставленной задачи, является отдел автоматизации информационных технологий (ОАИТ), оснащенный, в том числе, современным комплексом множительной техники.

Информационная инфраструктура

В СГИ МГРИ в учебном процессе используется 9 компьютерных классов, в которых установлено 95 современных компьютеров. В компьютерных классах СГИ МГРИ используется прикладное программное обеспечение (далее – ПО) различных типов:

- ✓ пакет офисных программ;
- ✓ ПО для управления проектами;
- ✓ правовые системы;
- ✓ ПО для статистической обработки данных;
- ✓ пакеты мультимедиа-редактирования.

Системное ПО в компьютерных классах состоит из Microsoft Windows 7/10/11 Professional, Microsoft Office Professional Plus 2013/2016, антивирусное ПО - Kaspersky Endpoint Security для учебных учреждений. Наиболее востребованными учебными программами являются:

- ✓ ГИС ГЕОМИКС,
- ✓ КОМПАС-3DLT,
- ✓ CorelDraw Graphics Suite 2017 Edu Lic,
- ✓ УПРЗА Эколог,
- ✓ MINEFRAME 7.0,
- ✓ комплекс программных продуктов КРЕДО.
- ✓ MICROMINE

Стационарным проекционным оборудованием оснащено 30 учебных аудиторий. В 2022 году были приобретены семь современных 75” ТВ/мониторов с ОС Яндекс-ТВ.

Актовый зал оснащен комплектом звукоусилительной аппаратуры и интерактивным мультимедийным оборудованием. Конференц-зал оснащен интерактивным мультимедийным оборудованием и системой видеоконференцсвязи. Для углубленного изучения иностранных языков в 2021 году приобретен современный цифровой лингафонный кабинет.

Продолжается развитие «Лаборатории беспилотных летательных аппаратов». Лаборатория оснащена промышленным квадрокоптером DJI Matrice 300 RTK Combo.

В 2024 году продолжилось дооснащение учебного процесса техникой и программным обеспечением, была проведена модернизация ряда автоматизированных рабочих мест (АРМ) студента, направленная на повышение производительности компьютеров и расширение их графических возможностей, а также модернизация средств отображения информации.

В учебном процессе используются:

- ✓ портативный измеритель магнитной восприимчивости - каппаметр ПИМВ;
- ✓ демонстрационный макет «Взрывной блок карьера»;
- ✓ демонстрационный макет «Элементы залегания слоев»;
- ✓ оптический микроскоп;
- ✓ мультимедийный учебный курс "Открытые горные работы"

- ✓ программно-методический комплекс «Технологические схемы процессов на открытых горных работах 3D»

Для Лаборатории - гравитационной разведки, магнитной разведки, сейсморазведки, электроразведки - был приобретен Георадар МГ-250/700 М.

Лаборатория имитации процессов бурения на нефть и газ оснащена тренажером-имитатором бурения «Кресло бурильщика». Лаборатория электротехнической лаборатории СГИ МГРИ оснащена комплектом учебного лабораторного оборудования "Электрические и магнитные цепи, электротехника и основы электроники, электрические машины и привод". Учебно-научная лаборатория обработки камня имеет на своей базе камнерезный станок.

В 2025 году в СГИ МГРИ была торжественно открыта Лаборатория цифрового экологического мониторинга, оснащенная мобильной автономной станцией экологического мониторинга «Экомонитор», позволяющей измерять и контролировать ПДК до 16-ти различных газов, температуру, влажность, атмосферное давление, концентрацию взвешенных твердых частиц PM_{2,5} и PM₁₀.

Ядро информационно-вычислительной инфраструктуры СГИ МГРИ включает в себя пять серверов. Локальная вычислительная сеть охватывает 5 зданий кампуса СГИ МГРИ и обеспечивает доступ к локальным ресурсам для учебной и управленческой сетей, а также доступ в сеть Интернет по двум независимым каналам с пропускной способностью до 100 Мбит/с.

Продолжается развитие и взаимная интеграция основных информационных систем СГИ МГРИ. К основным информационным системам СГИ МГРИ в части поддержки образовательного процесса относятся:

- ✓ учетно-аналитическая система управления учебным процессом (Программные пакеты Лаборатории ММИС);
- ✓ система электронного онлайн-образования (LMS Moodle);
- ✓ система автоматизированного составления расписания учебных занятий «1С: Автоматизированное составление расписания»;
- ✓ автоматизированная библиотечно-информационная система «Фундаментальная библиотека».

Кадровое обеспечение

Важнейшим условием, определяющим качество подготовки специалистов, безусловно, является кадровое обеспечение образовательного процесса.

В СГИ МГРИ штат профессорско-преподавательского состава и педагогических работников среднего профессионального образования укомплектован преподавателями, имеющими высшее образование, опыт научно-педагогической деятельности, ученые степени и ученые звания, а также квалификационные категории (для педагогических работников СПО), что обеспечивает соответствие их квалификации требованиям, вытекающим из содержания и организации образовательного процесса. Все преподаватели профессионального цикла имеют высшее образование (специалист, магистр), соответствующее профилю преподаваемых дисциплин.

Преподаватели филиала отмечены многими правительственными и отраслевыми наградами, Почетными званиями Российской Федерации и Министерства образования и науки Российской Федерации, в том числе имеют:

- Диплом Российского геологического общества – 25 чел.;
- Медаль Ферсмана За заслуги в геологии – 3 чел.
- Почетная грамота Ассоциации геологических организаций – 24 чел.;
- Почетная грамота агентства по недропользованию - 15 чел.;
- Почетная грамота Министерства природных ресурсов – 5 чел.;
- Нагрудный знак "Отличник разведки недр" – 4 человека

- Звание «Почетный работник среднего профессионального образования Российской Федерации» - 4 чел.;
 - Звание «Почетный работник сферы образования Российской Федерации» - 1 чел.;
 - Почетная грамота Минобрнауки – 10 чел.;
 - Благодарность Минобрнауки – 2 чел.
- В 2025 году в реализации образовательных программ в СГИ МГРИ участвовало:
- по программам высшего образования – 27 чел. профессорско-преподавательский состав (13,0 ставок),
 - по программам среднего профессионального образования – 63 педагогических работника (56,1 ставки).

Количественный и качественный состав ППС

	Всего	Из них имеют:				
		ученую степень			ученое звание	
		доктора наук	кандидата наук	PhD *	профессора	доцента
Всего профессорско-преподавательский состав	27	2	23	-	2	8
В том числе штатных работников	12		11			4
в том числе: заведующие кафедрами						
профессора						
доценты	11		11			4
старшие преподаватели	1					
преподаватели, ассистенты						
В том числе внутренних и внешних совместителей	15	2	12		2	4
Научные работники						
Из численности ППС имеющие государственные почетные звания, лауреатов международных и всероссийских конкурсов, лауреатов государственных премий						
<i>Кроме того:</i> Численность работников ППС, работающего по договорам гражданско-правового характера						

Количественный и качественный состав ОПОП и ПЦК (СПО)

№	ПЦК:	Преподаватели (чел.)				Имеют квалификационную категорию/ученую степень(чел.)			Без категории/ уч. степени	
		Штатные	Внутренние совместители	Внешние совместители + договор ГПХ	ВСЕГО	В	І	к / наук	чел.	%
1	ПЦК гуманитарных и социальных дисциплин	7	2	3	12	7	1	1	3	25
2	ПЦК математики, физики, информатики	6	2		8	4	1	2*	3	37,5

3	ПЦК физической культуры и ОБЖ	5	1		6	2	1		3	50
4	ОПОП по специальности 21.02.02 Бурение нефтяных и газовых скважин	3	-		3	1	1		1	33
5	ОПОП 21.02.04 Землеустройство	4	1		5	3			2	40
6	ОПОП 21.02.08 Прикладная геодезия	3	1		4	2	1		1	25
7	ОПОП по специальности 21.02.09 Гидрогеология и инженерная геология	5		1	5	2	1	1**	2	40
8	ОПОП по специальностям 21.02.10 Геология и разведка нефтяных и газовых месторождений	3	1		4	3		1**	1	25
9	ОПОП по специальности 21.02.11 Геофизические методы поисков и разведки ,10.02.05 Обеспечение информационной безопасности автоматизированных систем	3			3	2	1			
10	ОПОП по специальности 21.02.12 Технология и техника разведки МПИ	3		-	3	2			1	33
11	ОПОП по специальности 21.02.13 Геологическая съемка поисков и разведки МПИ	3			3	2			1	33
12	ОПОП по специальности 21.02.14 Маркшейдерское дело	2	1		3	3	1			
13	ОПОП по специальности 15.02.03 Техническая эксплуатация гидроприводов и гидронеумоавтоматики	5		1	6	4			2	33
14	ОПОП по специальности 23.02.01 «Организация перевозок и ремонт автомобильного транспорта»	3			3	3				
15	ОПОП по специальности 38.02.01 «Экономика и бухгалтерский учет (по отраслям)» ОПОП по специальности 40.02.04 Юриспруденция 38.02.06 Финансы	5	3	3	11	4		1*	7	63,6

Примечания:

*В – высшая квалификационная категория; *- преподаватели, которые не имеют квалификационной категории, но являются кандидатами наук; ** - преподаватели, которые одновременно являются кандидатами наук и имеют высшую квалификационную категорию*

В соответствии с установленными требованиями к преподавательской деятельности в СГИ МГРИ привлекаются также преподаватели из числа действующих руководителей и работников профильных организаций, предприятий и учреждений региона, в том числе для руководства дипломными работами, участия в квалификационных экзаменах, ГИА.

Средний возраст штатных научно-педагогических работников составляет 53 года.

Численность педагогических работников, имеющих ученую степень кандидата наук, в возрасте до 40 лет с учетом работников на условиях совместительства — 3 человека (11%).

Средний возраст преподавателей (СПО) составляет 54 года.

Доля молодых преподавателей СПО составляет 19,3 % от общего числа преподавателей (СПО) с учетом совместителей:

- до 30 лет — 4 человека,
- от 30 до 35 лет — 2 человека,
- от 35 до 40 лет — 6 человека.

Анализ возрастного состава научно-педагогических работников ВО и преподавателей СПО характеризует штат преподавателей и внутренних совместителей филиала как способный обеспечивать высокий уровень преподавания учебных дисциплин и качественное обеспечение учебного процесса еще на протяжении длительного времени.

Система повышения квалификации педагогического состава в филиале организована в достаточной степени и состоит из коллективных и индивидуальных форм развития профессионального мастерства: взаимопосещение занятий, работа школы начинающего педагога, проведение единых методических дней, тематических педагогических советов, проблемных семинаров, педагогических и научно-технических чтений, открытых лекций и т.д.

Повышение квалификации преподавателей проводится не реже одного раза в три года и осуществляется в институтах (на факультетах) переподготовки и повышения квалификации, в структурных подразделениях образовательных организаций, имеющего право ведения образовательной деятельности в сфере профессионального образования и обучения - как дистанционно, так и с отрывом от основной работы и во внеурочное время. Кроме этого, преподаватели повышают свой профессиональный уровень на производственных стажировках, а также участвуя в работе научных и методических семинаров и конференций.

Обучение по информационно-коммуникационным технологиям	Стажировки на предприятиях индустриальных партнеров	По профилю педагогической деятельности
31 человек	32 человека	32 человека

В целях обеспечения высоких стандартов преподавания, стимулирования целенаправленного и непрерывного повышения профессионализма педагогических работников, эффективности и качества преподавания директором филиала утвержден и выполняется Перспективный план аттестации педагогических работников на период с 2022 по 2025 год.

Рейтинговая система диагностики уровня развития педагогической деятельности позволяет с максимальной объективностью и достоверностью выявить важнейшие показатели работы преподавателя, которые составлены в соответствии с квалификационными требованиями к деятельности педагога и специфики образовательного процесса в каждом конкретном учебном году.

Администрация СГИ МГРИ уделяет особое внимание укреплению научно-педагогического потенциала образовательного учреждения. Созданы благоприятные условия для профессионального роста молодых преподавателей - обучение в аспирантуре головного вуза.

3. НАУЧНО-ИССЛЕДОВАТЕЛЬСКАЯ ДЕЯТЕЛЬНОСТЬ

Научно-исследовательская деятельность является одним из важнейших направлений работы по подготовке специалистов в Старооскольском геологоразведочном институте (филиале) МГРИ, включающая в себя:

- выполнение научно-исследовательских работ;
- научно-исследовательскую работу студентов и молодых ученых;
- проведение конференций;
- создание и поддержание необходимой инфраструктуры и материально-технической базы, обеспечивающих качественный научно-образовательный процесс в соответствии с требованиями федеральных государственных образовательных стандартов.

Основные научные направления СГИ МГРИ:

№	Научное направление	Код по ГРНТИ
1	Инженерная геология	38.63
2	Рациональное использование и воспроизводство природных ресурсов	87.35
3	Экономика и организация предприятия.	06.81

Мероприятия по научной работе 2025 год

№	Мероприятие	Ответственный	Сроки
1	Участие в грантовой программе «Стальное дерево»	Серпуховитина Т.Ю.	Февраль 2025 г.
2	Открытая лекция Исследования минералов под ультрафиолетом: особенности, практические примеры и характеристика природных объектов.	Пилюгин С.М.	Февраль 2025 г.
3	Квиз «Десятилетие науки и технологий», «История изобретений и научных открытий»	Серпуховитина Т.Ю.	Февраль 2025 г.
4	Участие в акции «Наука рядом»	Серпуховитина Т.Ю.	Февраль 2025 г.
5	Участие в Международном инженерном чемпионате «CASE-IN»	Серпуховитина Т.Ю., Абсатаров С.Х.	Март 2025 г.
6	XVII Международная научно-практическая конференция «Новые идеи в науках о Земле», Региональная секция	Серпуховитина Т.Ю.	Апрель 2025 г.
7	Научно-практическая конференция по итогам производственной практики «Роль науки и образования в практической подготовке специалистов среднего звена»	Турушев Э.В.	Май 2025 г.
8	Выполнение научно-исследовательской работы «Исследование влияния изменений качественных характеристик воды гидротранспорта, планируемой к поступлению после ввода в эксплуатацию флотационной установки АО «Лебединский ГОК», на систему технического водоснабжения	Серпуховитина Т.Ю.	В течении года

	АО «ОЭМК им. А.А. Угарова»		
9	ХIII областной фестиваль науки	Серпуховитина Т.Ю.	Октябрь 2025 г.
	Внутривузовский инженерный турнир «Case-in» по направлению «Прикладная геология, горное дело, нефтегазовое дело и геодезия»	Серпуховитина Т.Ю. Абсатаров С.Х.	
	Научный марафон «Геология и минералогия»	Серпуховитина Т.Ю. Пилюгин С.М.	
10	Олимпиада «ГЕОМИКС: цифровые решения для горного производства»	Серпуховитина Т.Ю.	Ноябрь 2025 г.
11	Открытая лекция «Архитекторы знаний: М.В. Ломоносов и становление высшей школы России»	Тошева М.С.	Ноябрь 2025 г.
12	Интерактивный семинар «Я в науке» (по истории развития нефтегазового дела, минералогии в России)	Иванова Т.В.	Ноябрь 2025 г.
13	Квест «Мозговой штурм 3.0»	Кравцова О.С.	Ноябрь 2025 г.

Для реализации программы социально-экономического развития региона были запущены проекты:

- Создание образовательного центра по развитию цифрового и научно-технического творчества «I-GEO»
- Создание технического центра «Беспилотник»
- Создание открытой образовательной лаборатории «Музей КМА»
- Создание образовательного центра наук о Земле

Численность работников высшей квалификации по отраслям наук в 2025 году

№	Отрасль науки	Численность работников, имеющих ученую степень кандидата наук
1	Геолого-минералогические науки	2
2	Исторические науки	1
3	Технические науки	4
4	Экономические науки	3
5	Философские науки	1
6	Филологические науки	1
7	Физико-математические науки	1
8	Педагогические науки	2
9	Итого	15

Результативность научных исследований и разработок в 2025 году

№	Показатель	Количество
1	Научные публикации, всего, из них:	75
2	научные статьи	75

3	публикации в изданиях, включенных в Российский индекс научного цитирования (РИНЦ)	75
4	публикации в российских научных журналах, включенных в перечень ВАК	15
5	Учебники и учебные пособия	16
6	Конференции, в которых участвовали работники вуза, всего, из них:	11

Объем затрат на проведение научных исследований и разработок за счет собственных средств в 2025 году

№	Оборудование	Сумма
1	Климатическая установка	250000.000
2	Газоанализатор СЕНСОН СМ 9001NO2-ЭХ	252750.000

Доходы от НИОКР по годам.

Года	Доходы от НИОКР	Объем НИОКР в расчете на одного НПП
2016	1445,3	82,10
2017	1550,0	75,28
2018	1350,0	101,31
2019	1750,0	100,75
2020	3000,0	104,17
2021	2477,0	182,93
2022	2988,5	158,78
2023	2776,0	202,61
2024	2430,0	197,58
2025	5565,0	371,00

4. МЕЖДУНАРОДНАЯ ДЕЯТЕЛЬНОСТЬ

В 2025 году в СГИ МГРИ на основных программах обучались иностранные граждане из следующих стран: Египет, Ирак, Туркменистан, Казахстан, Азербайджан, Тунис, Беларусь, Армения, Камерун, Марокко.

На подготовительном курсе обучались слушатели из: Пакистана, Марокко, Нигерии, Камеруна, Мавритании, Руанды, Туниса, Бангладеш.

В рамках международного взаимодействия делегация СГИ МГРИ посетила Венесуэлу и Вьетнам для развития сотрудничества в сфере образования и науки. Визиты проходили при поддержке Министерства науки и высшего образования РФ и Посольств РФ в Венесуэле и Вьетнаме.

В рамках Летнего многопрофильного университета «Россия-Африка» было организовано и проведено обучение по образовательному треку «Технология геологической разведки», а также культурно-историческому треку для иностранных слушателей из стран Африки.



Программа культурно-исторического трека включала в себя мероприятия, которые позволяют познакомиться с деятельностью крупных горно-металлургических предприятий региона, историей и культурой Белгородской области.



Мероприятия с участием иностранных обучающихся и для иностранных обучающихся:

1. Проведение выставок и мастер-классов «Страны мира» в рамках городских мероприятий в течение года.
2. Участие в городских фестивалях «Кухня народов мира».
3. Участие в мероприятиях краеведческого музея, модельной библиотеки № 14 имени Митрополита Макария, ЦМИ, центра современного искусства «Быль» (мастер-классы, беседы, экскурсии, викторины, стратегические сессии, тематические программы) в течение года.
4. Участие в фотоконкурсе «Студенчество-лучшая пора».
5. Участие в международной научной конференции «Молодые-Наукам о Земле».
6. Участие в фестивале «ГЕО-слет».

7. Участие в международном конкурсе рисунков, фотографий и видеороликов.
8. Участие в городском мероприятии, посвященном Дню рождения А.С. Пушкина.
9. Участие в Международной патриотической акции «Георгиевская ленточка».



10. Мероприятия познавательного и воспитательного характера в рамках работы клуба интернациональной дружбы (заседания клуба 1 раз в месяц)

Такие как:

- программа «Веселая масленица» для иностранных студентов;
- мероприятие для иностранных студентов «Рождественские посиделки»;
- круглый стол «Изучаем законы РФ»;
- научная викторина «Земля – наш общий дом»;
- экскурсии в интересные места Приосколья (зоопарк, Холки, с. Сорокино, дендропарк, Дом ремесел);
- встречи с интересными людьми.





В рамках исполнения Комплексного плана мероприятий в части, касающейся недопущения радикализации иностранных граждан, прибывающих на территорию региона для осуществления обучения, проводились следующие мероприятия:

1. Индивидуальные беседы «Правила поведения и проживания в РФ» по мере зачисления в СГИ МГРИ иностранных студентов.
2. Введение в дополнительную общеобразовательную программу для иностранных граждан (подготовительный курс) дисциплины «Страноведение».
3. Проведение собраний и встреч-бесед с иностранными гражданами о правилах пребывания в РФ, правилах паспортно-визового и миграционного контроля, профилактике противоправных действий, изучении законов России 1 раз в месяц.
4. Вовлечение иностранных граждан в спортивные команды, объединения по интересам и различные клубы (военно-спортивные).

5. ВНЕУЧЕБНАЯ РАБОТА

Организация внеучебной работы в Старооскольском геологоразведочном институте (филиале) осуществляется на основе принципов государственной молодежной политики РФ, является неотъемлемой частью подготовки специалистов в геологической, экономической и юридической областях, проводится с целью формирования активной гражданской позиции молодёжи, сохранения и приумножения в них нравственных, культурных и моральных ценностей, толерантности, общей культуры личности и общества.

В основу внеучебной деятельности студентов СГИ МГРИ положена утвержденная Ученым советом СГИ МГРИ Рабочая программа воспитания, направленная на формирование гражданина страны:

- разделяющего традиционные российские ценности, проявляющего гражданско-патриотическую позицию, готового к защите Родины;
- выражающего осознанную готовность стать высококвалифицированным специалистом в выбранной профессиональной деятельности и трудиться на благо государства и общества;
- готового к созданию крепкой семьи и рождению детей.

Областью применения Рабочей программы воспитания (далее – Программа) является образовательное и социокультурное пространство, образовательная и воспитывающая среды в их единстве и взаимосвязи.

Программа ориентирована на организацию воспитательной деятельности субъектов образовательного и воспитательного процессов.

Воспитание в СГИ МГРИ носит системный, плановый и непрерывный характер. Основным средством осуществления воспитательной деятельности является воспитательная система в соответствии с Рабочей программой воспитания и Планом воспитательной работы.

В соответствии с нормативными правовыми актами Российской Федерации в сфере образования цель воспитания обучающихся — развитие личности, создание условий для самоопределения и социализации на основе социокультурных, духовно-нравственных ценностей и принятых в российском обществе правил и норм поведения в интересах человека, семьи, общества и государства, формирование у обучающихся чувства патриотизма, гражданственности, уважения к памяти защитников Отечества и подвигам Героев Отечества, закону и правопорядку, человеку труда и старшему поколению, взаимного уважения, бережного отношения к культурному наследию и традициям многонационального народа Российской Федерации, природе и окружающей среде.

Задачи воспитания:

- усвоение обучающимися знаний о нормах, духовно-нравственных ценностях, которые выработало российское общество (социально значимых знаний);
- формирование и развитие осознанного позитивного отношения к ценностям, нормам и правилам поведения, принятым в российском обществе (их освоение, принятие), современного научного мировоззрения, мотивации к труду, непрерывному личностному и профессиональному росту;
- приобретение социокультурного опыта поведения, общения, межличностных и социальных отношений, в том числе в профессионально ориентированной деятельности;
- подготовка к самостоятельной профессиональной деятельности с учетом получаемой квалификации (социально-значимый опыт) во благо своей семьи, народа, Родины и государства;
- подготовка к созданию семьи и рождению детей.

Система управления воспитательной работой в СГИ МГРИ строится на основе принятой в нём системы управления функционированием и развитием, регламентируется соответствующими положениями о структурных подразделениях, должностными инструкциями и локальными актами.

Воспитательный процесс в СГИ МГРИ реализуется на уровнях управления:

- на уровне образовательной организации;
- на уровне кафедры;
- на уровне отделения;
- на уровне иных структурных подразделений вуза (общежитие, библиотека и т.д.).

Воспитательная работа ведется под непосредственным руководством директора СГИ МГРИ. Координирует работу данного направления заместитель директора по развитию.

Общее руководство и контроль за составлением и выполнением планов воспитательной работы в СГИ МГРИ осуществляет начальник воспитательно-социального отдела. В состав воспитательно-социального отдела входят: социальный педагог, педагог-психолог, воспитатель. Для решения тактических и оперативных задач созданы постоянно действующие коллегиальные органы управления образовательной организацией:

- Ученый совет СГИ МГРИ;
- Учебно-воспитательные комиссии отделений;
- Совет профилактики правонарушений;
- Совет родительской общественности и наставников СГИ МГРИ;
- Жилищно-бытовая комиссия.

В основной состав коллегиальных органов управления входят: директор и его заместители, начальник воспитательно-социального отдела, заведующий общежитием, заведующие кафедрами и отделениями, председатель Студенческого совета СГИ МГРИ, кураторы групп.

На уровне ВО – воспитательная работа выполняется решением воспитательных задач кафедрами и происходит через выполнение соответствующих разделов ОПОП в рамках отведенных академических часов в ходе работы со студентами в учебное и внеучебное время, а так же в ходе контроля самостоятельной работы студентов и дополняется функционированием системы кураторов студенческих академических групп. В индивидуальном плане преподаватель в разделе «Воспитательная работа» отражает мероприятия текущей воспитательной работы на занятиях. В план-отчёт кафедры включается воспитательная работа кафедры.

На уровне СПО – решение воспитательных задач отделениями происходит через выполнение соответствующих разделов ОПОП в рамках отведенных академических часов в ходе работы со студентами в учебное, внеучебное время и в ходе контроля самостоятельной работы студентов и дополняется функционированием системы кураторов академических групп. В индивидуальном плане преподаватель в разделе «Воспитательная работа» отражает мероприятия текущей воспитательной работы на занятиях, в качестве куратора учебной группы и иные. В план-отчёт отделения включается воспитательная работа отделения.

Воспитательная работа в СГИ МГРИ начинается в период комплектования групп и ведется в процессе обучения кураторами, заведующими отделениями и специалистами воспитательно-социального отдела в рамках межведомственного взаимодействия со всеми субъектами профилактики. Работают педагоги дополнительного образования, которые обеспечивают стабильную работу объединений. На основании договоров социального партнерства, вовлеченность студентов во внеучебную деятельность обеспечивают 3 общественные организации. Под патронажем СГИ МГРИ, ВСО функционируют 20 студенческих объединений. Из них, ведут работу 3 творческих объединения, молодежный Медиа-центр и волонтерская организация, 15 спортивных секций, входящих в Студенческий спортивный клуб «Геолог». Все студенческие объединения СГИ МГРИ делятся на направления, формирующиеся по принципу одной целевой аудитории, схожести целей и задач, сферы деятельности.

1. Наука и инновации
 - Школа беспилотных летательных аппаратов
 - Студенческое научное общество
 - Школа юного геолога
2. Общественное направление
 - Студенческий Совет
 - Школа студенческого актива
3. Медиа и продвижение

- Студенческие СМИ
- Молодежный Медиациентр
- 4. Межкультурное направление
 - Совет иностранных обучающихся
 - Клуб интернациональной дружбы
- 5. Интеллектуальное направление
 - Шахматно-шашечный клуб
- 6. Социальные стандарты и права студентов
 - Студенческий Совет общежития
 - Студенческая лаборатория социологических исследований
- 7. Волонтерство
 - Волонтерская организация СГИ МГРИ
- 8. Культура и творчество
 - Кавер-группа
 - КВН
 - Школа ведущих
- 9. Спортивное направление
 - Студенческий спортивный клуб СГИМГРИ
- 10. Гражданское и патриотическое направление
 - Военно-патриотический клуб
 - Добровольная народная дружина
 - Кибердружина

В процессе обучения реализуются следующие направления воспитательной деятельности:

- гражданское;
- патриотическое;
- духовно-нравственное;
- культурно-просветительское;
- научно-образовательное;
- профессионально-трудовое;
- экологическое;
- физическое.

Гражданское и патриотическое направления воспитательной деятельности осуществляются с целью развития общегражданских ценностных ориентаций и правовой культуры, чувства неравнодушия к судьбе Отечества, к его прошлому, настоящему и будущему с целью мотивации обучающихся к реализации и защите интересов Родины через включение в общественно-гражданскую деятельность.

На базе СГИ МГРИ ведут свою работу объединения военно-патриотической, военно-исторической, правоохранной направленности:

- Клуб исторического фехтования «Стальной Оскал» прививает интерес к истории и спорту. Тренерский состав активно ведет пропаганду здорового образа жизни и духовности среди молодежи.

– Единственная среди образовательных организаций округа, зарегистрированная в реестре УМВД по Белгородской области в июне 2017 года, ведет свою работу Добровольная народная дружина СГИ МГРИ.

– Для профилактики интернет – мошенничества, проявлений экстремизма и терроризма в интернет - пространстве, формирования культуры поведения в сети интернет и мониторинга виртуальной среды организации ведет свою деятельность Кибердружина СГИ МГРИ.

– С марта 2023 года на базе СГИ МГРИ функционирует ВПСК «Омега», входящий в ВПО «Поколение». Клуб выступает центром подготовки молодежи к службе в рядах Вооруженных сил Российской Федерации и ведет набор юношей и девушек с 14 до 18 лет, наращивая свой контингент. Ведет занятия по рукопашному бою, огневой подготовке, первой помощи, противоминной подготовке среди студенческого контингента.

– На базе СГИ МГРИ ведет свою работу штаб взаимопомощи «МыВместе», сформирован отряд «Волонтеров Победы» для подготовки к праздничным мероприятиям ко Дню Победы. Студенты-волонтеры принимают участие в уборке памятников боевой славы, сборе гуманитарной помощи участникам военной операции.

– Была продолжена работа по патриотической деятельности сообществом СГИ МГРИ отряда добровольцев «Добрые сердечки» штаба Молодой Гвардии Единой России. Было проведено более 43 мероприятия, где были задействованы более 3500 студентов и 1000 из числа представителей, сотрудников и родителей студентов СГИ МГРИ. Самым ярким и масштабным событием стало участие в муниципальном форуме «Объединяемся силой и добром», где наши волонтеры с успехом представили мастер-классы «Сухой борщ» и «Окопные свечи». Опытом своей работы они поделились с другими волонтерами и гостями.

Академическая мобильность, как область международной деятельности и часть процесса интернационализации СГИ МГРИ дает возможность для обучающихся, преподавателей и административно-управленческих кадров погрузиться в другую этнокультурную среду с целью обмена опытом, приобретения новых знаний, реализации совместных проектов.

Международное сотрудничество в СГИ МГРИ реализуется в виде:

- программ дополнительного образования;
- стажировок;
- участия в совместных научно-исследовательских и культурных проектах;
- участия студентов в конкурсах различной направленности, проводимых МГРИ и СГИ МГРИ.

СГИ МГРИ.

Разработаны и постоянно совершенствуются программы социальной и культурной адаптации иностранных граждан и их интеграции в российское общество. Проведены:

- семинар-совещание по вопросам организации работы с иностранными гражданами и представителями образовательных организаций округа;
- групповые беседы с иностранными студентами «Правила паспортно-визового и миграционного контроля»;
- реализуются образовательная программа по дисциплине «Страноведение».

Приняты меры по вовлечению лиц, прибывших из стран с повышенной террористической активностью, в реализацию программ по изучению российской культуры, исторического наследия народов страны, традиционных ремесел в целях укрепления связей

между студентами и профилактики конфликтов на национальной и религиозной основе ведутся мероприятия в партнерстве с МКУК «Старооскольский краеведческий музей», МБУК "Старооскольский Дом ремесел", МКУК «Незнамовский ЦКР».

В связи с увеличением числа иностранных студентов, проживающих в общежитии, ведет свою деятельность Клуб интернациональной дружбы. Его работа направлена на продуктивную социализацию студентов-иностранцев в культурной среде, налаживание благоприятных связей между студентами и недопущение конфликтов на межнациональной почве.

Работа в рамках духовно-нравственного воспитания ведется индивидуально кураторами групп и путем участия студентов в крупных внутривузовских, городских и региональных мероприятиях. На регулярной основе организованы занятия в рамках федеральных проекта «Разговоры о важном». Еженедельно в группах проходят тематические кураторские часы. В 1 семестре 2024-2025 учебного года были проведены беседы по 16 разнообразным темам. Была продолжена работа внеучебной деятельности кураторов по работе с группами студентов по программе «Пушкинская карта». Регулярно проводились мастер-классы по традиционным народным ремеслам, посещались патриотические концерты и развлекательные мероприятия, музеи, кинотеатры, проводились тематические квизы. Всего было задействовано 2682 студента и проведено более 50 мероприятий. Еженедельно в группах проходят тематические кураторские часы и церемонии поднятия и спуска флага РФ. Ежедневно открыт для посещения культурно-просветительский центр «Родник». Во взаимодействии с Русской православной церковью в целях укрепления и продвижения традиционных семейных ценностей, обеспечения преемственности поколений, забота о достойной жизни старшего поколения, формирования представления о сбережении народа России как основного стратегического национального приоритета регулярно проводятся беседы студентов с клириком храма Александра Невского, диаконом Георгием «О христианском отношении к родителям, друзьям и близким людям», «О роли матери в жизни каждого человека», «О семье, браке и культуре взаимоотношений», «Борьба с вредными привычками, свобода от страстей» и др.

В рамках реализации государственной информационной политики, направленной на усиление роли традиционных ценностей в массовом сознании и противодействие распространению деструктивной идеологии в библиотеке СГИ МГРИ проведены книжные выставки по темам:

- «Сила России в единстве народа», посвященная Дню народного единства;
- «80 лет Победы «Великая Победа в памяти, сердцах и книгах»;
- «ГЕОЛОГИЯ – НАУКА О ЗЕМЛЕ», посвященная профессиональному празднику геологов;
- «Студенчества волшебная пора» 25 января день студента;
- «Россия - Родина моя», посвященная Дню России;
- «Старый Оскол в сердце моём», посвященная Дню города Старый Оскол;
- «Герои никогда не умирают. Герои в нашей памяти живут», посвященная героическому подвигу старооскольцев в годы Великой Отечественной войны.

Воспитанию в духе уважения к традиционным ценностям, необходимому для формирования гармонично развитой личности способствуют проведенные мероприятия по прославлению подвигов героев и видных деятелей российской истории и пропаганде до-

стижений России и ее народа совместно с Русской православной церковью и религиозными организациями:

1. Кураторские часы, посвященные Дню освобождения г. Старый Оскол и района «Уголки памяти воинской славы города Старый Оскол», «80 лет со дня Победы в ВОВ».

2. Научно - творческий конкурс «Война. Победа. Память», сбор творческих работ по номинациям: конкурс рисунков, плакатов и творческих работ; конкурс статей, эссе и стихов; конкурс презентаций о родственниках участников ВОВ; конкурсов чтецов.

3. Тематические встречи с участниками ВОВ, боевых действий «Герои-земляки».

Продолжается реализация проекта «Патриот Белгородчины», включающего в себя цикл интерактивных туристско-краеведческих мероприятий об исторических фактах из истории университета и филиала, а так же своего города и региона в период Великой Отечественной войны, других военных конфликтов и СВО.

Культурно-просветительское направление воспитательной работы осуществляется посредством организации досуговой, творческой и социально-культурной деятельности студентов по организации и проведению значимых событий и мероприятий с целью знакомства с материальными и нематериальными объектами человеческой культуры. За 1 семестр 25-26 учебного года было проведено 119 мероприятий различного направления, где были задействованы 4234 студента.

Внеучебной деятельностью охвачены также студенты, проживающие в общежитиях. Студенты вовлекаются в воспитательный процесс посредством традиционных мероприятий творческого и познавательного характера. Активно работает Совет общежития, созданный из числа наиболее активных студентов, проживающих в общежитии, представляющих разные учебные подразделения. Для организации работы по самоуправлению в общежитии из числа проживающих избираются старосты этажей, которые входят в Совет общежития. Вместе с сотрудниками ВСО представители совета общежития принимают участие в проверках санитарного состояния комнат и мест общего пользования. Целью работы Совета общежития является создание необходимых условий для проживания, проведение профилактических, познавательных, культурно-массовых и спортивно-оздоровительных мероприятий.

Социальным педагогом проводится работа по психологической диагностике студентов, психологическому просвещению и развитию, сопровождению адаптации, психологическому консультированию, профилактике неблагоприятных явлений в студенческой среде. На каждого студента категории «группы-риска» ведется карта психолого-педагогического сопровождения. В октябре 2025 года было проведено социально-психологическое тестирование обучающихся СГИ МГРИ. Согласие на обучение дали 1058 студентов. В результате количество обучающихся, прошедших социально-психологическое тестирование составило 949, из них в группу риска вошли 2 человека.

За период с 1 сентября по 31 декабря 2025 года было проведено 53 профилактических мероприятия совместно с УМВД, ГИБДД, МЧС, ОГБУЗ «Старооскольский центр психиатрии и психиатрии-наркологии» на различные темы. Так, например, «Административная и уголовная ответственность», «Виды правонарушений», «Профилактика проявлений терроризма и экстремизма среди несовершеннолетних», «Правила безопасности поведения на дороге», «Ответственность за совершение противоправных поступков. Экстремизм и терроризм», «Профилактика мошенничества. Экстремизм и терроризм в молодеж-

ной среде», «Способы вовлечения детей и молодежи в деятельность экстремистских, террористических и неонацистских организаций, в том числе диверсионного-разведовательного характера, а также методы воздействия на предполагаемую жертву», «Рост криминальной активности в сети Интернет. Вербовка детей в телеграм-каналах», «Уголовная ответственность за операции в сфере незаконного оборота наркотиков», «Влияние наркотических веществ на молодой организм», «Безопасных форм курения не существует», «Вред электронных сигарет», «Правила безопасности при выходе на лед, действия при ЧС и ответственности за их нарушение, с целью сформировать правильное и безопасное поведение», «Профилактика дорожно-транспортного и детского травматизма», «Соблюдение требований пожарной безопасности в образовательной организации и в быту». Также проведено 108 индивидуальных бесед со студентами и 19 индивидуальных бесед с родителями. Благодаря этой работе, улучшилась статистика по студентам «группы риска»: на 01.01.2025 г. количество студентов, состоящих на учете в контролирующих организациях составляло 7 человек, на 31.12.2025г. – 3 человека. Немаловажным фактором успешной учебной деятельности является формирование у студентов мотивации к положительному целеполаганию. Социальное обеспечение и материальная поддержка активных студентов, студентов «группы риска» и студентов, находящихся в трудном материальном положении, помогает усилить профилактическое воздействие и мотивирует к позитивной деятельности.

СГИ МГРИ предоставляет возможность выбора направлений для реализации потенциала студентов, вовлечения различных студенческих групп в позитивную деятельность. Продолжает реализацию проект «Нескучный университет» – это сообщество творческой молодежи и наставников, объединенных целью сделать учебу не только познавательной, но и интересной. Он объединил в себя творческие направления внеучебной деятельности:

- КВН;
- Школа ведущих;
- Кавер-группа.

Налажено взаимовыгодное сотрудничество музея СГИ МГРИ с учебными заведениями города, предприятиями города, частными коллекционерами. Активно продолжает работу экспозиция «Музей-галерея КМА». Регулярно проводятся обзорные и тематические экскурсии для студентов, преподавателей, школ города (еженедельно) по музею истории и минералогии СГИ МГРИ.

Федеральные государственные образовательные стандарты высшего и среднего профессионального образования определяют необходимость непрерывного развития исследовательской компетентности обучающихся на протяжении всего срока их обучения посредством учебно-исследовательской и научно-образовательной деятельности. В 2023 года в рамках проекта было создано и продолжает плодотворно работать сообщество молодых краеведов - это новая уникальная площадка активных молодых людей, которые с помощью проведения мероприятий в уникальном формате повышают уровень знаний у молодежи об архитектурном наследии Старого Оскола. За период обучения каждый обучающийся СГИ МГРИ самостоятельно под руководством преподавателя готовит ряд различных работ: докладов, рефератов, курсовых, и в итоге – выпускную квалификационную работу (далее – ВКР). Именно в период сопровождения преподавателем учебно-исследовательской и научно-исследовательской деятельности обучающегося происходит

их субъект-субъектное взаимодействие, выстраивается не только исследовательский, но и воспитательный процесс, результатом которого является профессиональное становление личности будущего специалиста. Важным становится воспитание профессиональной культуры, культуры труда и этики профессионального общения.

Профессионально-трудовое воспитание включает в себя ряд мероприятий, направленных на развитие психологической готовности к профессиональной деятельности по избранной профессии. Данное направление работы реализуется совместно с отделом дополнительного образования и международной деятельности и организационно-аналитическим отделом во взаимодействии с Центром занятости населения и обеспечивает студентов актуальной информацией о востребованных профессиях на рынке труда, оказывает содействие в получении необходимых дополнительных компетенций, предлагает вакансии на летний период совершеннолетним студентам, оказывает поддержку во временном трудоустройстве несовершеннолетних граждан. Прохождение оплачиваемой практики на профильных предприятиях также является возможностью для самореализации студента.

Немаловажную роль в профессионально-трудовом воспитании играет добровольческая деятельность. Развитое волонтерское движение позволяет включить большое число студентов в добровольческую деятельность. В СГИ МГРИ реализуются следующие направления добровольческой деятельности:

- социальное добровольчество,
- научно-техническое волонтерство,
- волонтеры просвещения,
- событийное добровольчество (ивент-волонтерство),
- цифровое волонтерство,
- спортивное добровольчество,
- арт-добровольчество,
- медиа-волонтерство,
- экологическое добровольчество.

Так же содействует профориентации студентов и абитуриентов Студенческая лаборатория социологических исследований, которая ведет мониторинг профпригодности, выявляет профессиональную направленность студентов и абитуриентов.

Одной из основных задач воспитательной деятельности является привлечение широкого круга студентов к занятиям физической культурой и спортом, формирования у них потребности к физической активности, формирование культуры ведения здорового и безопасного образа жизни, развитие способности к сохранению и укреплению здоровья. Работой по физическому воспитанию охвачены студенты всех курсов с учетом индивидуальных особенностей и состояния здоровья. На регулярной основе ведут свою работу 15 спортивных секций, функционирует Студенческий спортивный клуб, с количеством занимающихся в секциях 311 человек (волейбол четыре группы, две мужских разделенные по силам и подготовке, женская одна и преподаватели смешанная со студентами) количество общее примерно 50 чел. Баскетбол две секции мужская и женская количество 15 чел, бадминтон кол. 6 чел, зимнее и летнее многоборье кол. 35-40 чел. Плавание 15 чел, л/ атлетика 32 чел, стрельба 28 чел, футбол 40 чел, н/ теннис общее кол 25 чел, шашки 18 чел, шахматы 18 чел, Гиревой спорт 12 чел.). Среди спортивных достижений за 2025 год:

1. Чемпионат города по волейболу среди мужских команд, посвященный 82 годовщине освобождения Старого Оскола от немецко-фашистских захватчиков – 1 место
2. Любительская волейбольная лига среди женских команд на кубок СГИ МГРИ – 2 место
3. Чемпионат Белгородской области среди ПОО по настольному теннису – 3 место (девушки)
4. Чемпионат Белгородской области среди ПОО по плаванию – 3 место (девушки), 3 место (юноши)
5. Чемпионат Белгородской области среди ПОО по волейболу – 2 место (девушки), 1 место (юноши)
6. Чемпионат города по бадминтону среди высших учебных заведений – 2 место (юноши), 2 место (девушки)
7. Кубок НИУ «БелГУ» по волейболу среди мужских команд – 3 место
8. Военно-патриотический конкурс среди студенческой молодежи «Защитник Оскола» - 1 место
9. Чемпионат Белгородской области среди ПОО по баскетболу – 2 место (девушки), 3 место (юноши)
10. Турнир по волейболу среди женских команд, посвященный Международному женскому дню – 2 место
11. Чемпионат города по мини-футболу среди мужских команд – 1 место
12. Турнир по волейболу, посвященный воссоединению Крыма с Россией – 2 место (девушки)
13. Чемпионат города по волейболу среди высших учебных заведений – 1 место (юноши), 2 место (девушки)
14. Региональный смотр-конкурс образовательных организаций высшего образования Белгородской области на лучшую организацию физкультурно-спортивной работы студентов 2023-2024 учебном году – 1 место
15. Чемпионат города по стритболу среди высших учебных заведений – 1 место (юноши), 2 место (девушки)
16. Чемпионат Белгородской области среди ПОО по мини-футболу – 2 место
17. Чемпионат города по легкой атлетике среди высших учебных заведений – 2 место (юноши), 1 место (девушки)
18. Кубок Победы Старооскольского городского округа по волейболу среди мужских команд – 1 место
19. V студенческая спартакиада «СПОРТФЕСТ» на призы «Славянки» - 1 место
20. Чемпионат города по пляжному волейболу среди высших учебных заведений – 1 место (юноши), 2 место (девушки)
21. Военно-патриотический фестиваль, посвященный Дню памяти Святого Благоверного князя Александра Невского – 2 место
22. Чемпионат города по летнему многоборью ГТО среди высших учебных заведений – 1 место
23. Чемпионат города по гонке ГТО – 2 место
24. Чемпионат города по легкоатлетическому кроссу среди высших учебных заведений – 2 место (юноши), 1 место (девушки)

25. Чемпионат города по настольному теннису среди высших учебных заведений – 2 место (юноши), 1 место (девушки)
26. Чемпионат города по мини-футболу среди высших учебных заведений – 4 место
27. Чемпионат города по гиревому спорту среди высших учебных заведений – 2 место (юноши)
28. Турнир по волейболу среди женских команд, посвященный Дню матери – 1 место (девушки)
29. Чемпионат города по многоборью ГТО среди высших учебных заведений – 2 место.

Анализ эффективности проведения воспитательной работы в СГИ МГРИ осуществляется Ученым советом СГИ МГРИ, методическим объединением кураторов групп. Непосредственный контроль выполнения положений рабочей программы возложен на руководителя ОПОП и деканат. Основными видами контроля являются итоговый и текущий, обобщающий и тематический контроль:

- итоговый контроль организуется по результатам учебного года;
- текущий контроль проводится в течение учебного года, охватывает деятельность отдельных структурных подразделений;
- обобщающий контроль предусматривает комплексный анализ качества организации, хода и итогов воспитательной работы за определенный период времени;
- тематический контроль предполагает анализ отдельных направлений воспитательной работы или на уровне отдельных структурных подразделений.

В рамках итогового контроля начальник воспитательно-социального отдела представляет результаты воспитательной работы на Учёном совете СГИ МГРИ не реже одного раза в год (в соответствии с планом работы Учёного совета СГИ МГРИ).

Вопросы воспитательной работы на факультетах, кафедрах и отделениях, а так же планы по воспитательной работе рассматриваются, анализируются и утверждаются ежегодно на заседаниях коллегиальных органов управления СГИ МГРИ. В рамках текущего контроля все структуры, отвечающие за воспитательную работу, отчитываются на заседаниях методического объединения кураторов групп не реже одного раза в год. В рамках обобщающего и тематического контроля внутренняя оценка состояния воспитательной работы осуществляется посредством проведения социологических опросов.

6. МАТЕРИАЛЬНО-ТЕХНИЧЕСКОЕ ОБЕСПЕЧЕНИЕ

В настоящее время Филиал располагает учебными корпусами, горным и буровым павильоном, спортзалом, электронным стрелковым тиром, открытым стадионом широкого профиля с элементами полосы препятствий, библиотекой, читальным залом с выходом в сеть интернет, актовым залом двумя общежитиями для студентов, столовой, гаражами и другими вспомогательными объектами недвижимости.

Наименование показателей	Учебно-лабораторные здания	Общежития
Количество зданий	6	2

из них: оборудованы системой видеонаблюдения	3	2
построены по типовому проекту	6	2
находятся в аварийном состоянии	-	-
требуют капитального ремонта	-	-
имеют все виды благоустройства	6	2
доступны для лиц с ограниченными возможностями здоровья, детей-инвалидов и инвалидов	5	2

Общая площадь составляет 15 717,24 кв. м, площадь учебно-лабораторной базы 8 969,2 кв.м., площадь крытых спортивных сооружений — 894 кв. м, площадь столовой с вспомогательными помещениями — 452 кв.м, общая площадь общежитий составляет 6029 кв.м. Первичная медицинское обслуживание осуществляется через фельдшерский пункт. Общая площадь земельных участков — 2,47 га.

Источником финансового обеспечения филиала являются средства федерального бюджета и средства, полученные от внебюджетной деятельности.

Распределение объема средств организации по источникам их получения и видам деятельности

Наименование показателей	Всего	в том числе по видам деятельности									
		образовательная	Из нее (из графы 3)					по программам профессионального обучения	по дополнительным профессиональным	научные исследования и разработки	прочие виды
			из нее по профессиональным образовательным программам:		подготовки специалистов среднего звена	высшего образования					
			бакалавриат	специалитет, магистратура		7	8				
1	2	3	4	5	6	7	8	9	10		
Объем поступивших средств (за отчетный год) – всего (сумма строк 02, 06 – 09)	211931,9	193355,4	123362,4	6204,8	40268,2	11600,0	11920,0	5100,0	13476,5		
в том числе средства: бюджетов всех уровней	118172,4	118012,4	96662,4	3371,0	17979,0	0,0	0,0	0,0	160,0		
в том числе бюджета: федерального	118012,4	118012,4	96662,4	3371,0	17979,0	0,0	0,0	0,0	0,0		
субъекта Российской	160,0	0,0	0,0	0,0	0,0	0,0	0,0	0,0	160,0		
местного	0,0	0,0	0,0	0,0	0,0	0,0	0,0	0,0	0,0		
организаций	14703,5	3387,0	0,0	0,0	787,0	1800,0	800,0	5100,0	6216,5		
населения	59437,3	56555,3	26459,0	1894,1	17002,2	9800,0	1400,0	0,0	2882,0		
внебюджетных фондов	0,0	0,0	0,0	0,0	0,0	0,0	0,0	0,0	0,0		
иностранных источни-	19618,7	15400,7	241,0	939,7	4500,0	0,0	9720,0	0,0	4218,0		

Расходы организации

Наименование показателей	Всего	в том числе осуществ- ляемые за счет средств бюдже- тов всех уровней	за счет средств на выполнение госу- дарственного зада- ния
Расходы организации (сумма строк 02, 06, 13, 14)	183134,3	110552,2	91777,4
в том числе: оплата труда и начисления на выплаты по оплате труда (сумма строк 03 - 05)	131414,3	82918,1	79715,1
заработная плата	101040,7	63982,1	61522,1
прочие выплаты	130,9	0,0	0,0
начисления на выплаты по оплате труда	30242,7	18936,0	18193,0
оплата работ, услуг (сумма строк 07 - 12)	33831,0	10711,1	10711,1
услуги связи	272,0	0,0	0,0
транспортные услуги	275,3	0,0	0,0
коммунальные услуги	8381,9	7123,4	7123,4
арендная плата за пользование имуществом	1779,6	0,0	0,0
работы, услуги по содержанию имущества	4712,6	531,6	531,6
прочие работы, услуги	18409,6	3056,1	3056,1
социальное обеспечение	16555,4	15678,1	106,3
прочие расходы	1333,6	1244,9	1244,9
Поступление нефинансовых активов (сумма строк 16 - 19)	11821,3	0,0	0,0
увеличение стоимости основных средств	7715,2	0,0	0,0
увеличение стоимости нематериальных активов	0,0	0,0	0,0
увеличение стоимости произведенных активов	0,0	0,0	0,0
увеличение стоимости материальных запасов	4106,1	0,0	0,0

2025 г. СГИ МГРИ для повышения комфорта обучения, и в рамках проекта соци-ально-экономического партнерства с компанией Металлоинвест, отремонтировали 2 ауди-тории и создали в них 2 лаборатории.

1. Лаборатория цифрового экологического мониторинга "Геоинтеллект"



2. Лаборатория современных инженерных решений



- отремонтирована входная лестница в спортзале.





- благоустроена дворовая территория

СГИ МГРИ располагает двумя общежитиями

Адреса общежитий:

- Белгородская обл., г. Старый Оскол. Ул. Ленина 19/2 – 3 612,15 м².

- Белгородская обл., г. Старый Оскол. Ул. Ленина 13 – 3 809,15 м².

В общежитиях проживает 256 человек - это 100 % охват нуждающихся в общежитии.

Граждан РФ – 190 человек.

Иностранцев граждан – 66 человек.

Условия проживания:

Общежития коридорного типа. Комнаты по 2 человека. Ванные комнаты и туалеты расположены на этажах. Кухня расположена на каждом этаже отдельно. Проживающие обеспечиваются необходимой мебелью (кровать, матрас, шкаф, тумбочка, стол для занятий, стул), а также постельными принадлежностями.

Предоставляется широкий спектр дополнительных услуг. В здании общежития находится прачечная. Для удобства выполнения домашних заданий в общежитии имеются комнаты самоподготовки.

Прилегающая территория и здание общежития оборудованы автоматизированной системой видеонаблюдения и противопожарной системой. Обеспечивается круглосуточная охрана. Доступ в общежитие осуществляется по СКУД через электронную систему турникетов, исключая несанкционированный проход.

В общежитиях созданы необходимые условия для подготовки к учебным занятиям.

СГИ МГРИ располагает двумя общежитиями

Адреса общежитий:

- Белгородская обл., г. Старый Оскол. Ул. Ленина 19/2 – 3 612,15 м².

- Белгородская обл., г. Старый Оскол. Ул. Ленина 13 – 3 809,15 м².

В общежитиях проживает 256 человек - это 100 % охват нуждающихся в общежитии.

Граждан РФ – 190 человек.

Иностранцев граждан – 66 человек.

Условия проживания:

Общежития коридорного типа. Комнаты по 2 человека. Ванные комнаты и туалеты расположены на этажах. Кухня расположена на каждом этаже отдельно. Проживающие обеспечиваются необходимой мебелью (кровать, матрас, шкаф, тумбочка, стол для занятий, стул), а также постельными принадлежностями.

Предоставляется широкий спектр дополнительных услуг. В здании общежития находится прачечная. Для удобства выполнения домашних заданий в общежитии имеются комнаты самоподготовки.

Прилегающая территория и здание общежития оборудованы автоматизированной системой видеонаблюдения и противопожарной системой. Обеспечивается круглосуточная охрана. Доступ в общежитие осуществляется по СКУД через электронную систему турникетов, исключая несанкционированный проход.

В общежитиях созданы необходимые условия для подготовки к учебным занятиям.

Часть 2. Результаты анализа показателей самообследования

Показатели деятельности образовательной организации высшего образования, подлежащей самообследованию

Наименование образовательной организации	Старооскольский геологоразведочный институт (филиал) федерального государственного бюджетного образовательного учреждения высшего образования «Российский государственный геологоразведочный университет имени Серго Орджоникидзе»
Регион, почтовый адрес	Белгородская область 309530, Белгородская область, г. Старый Оскол, ул. Ленина, д.14/13
Ведомственная принадлежность	Министерство науки и высшего образования

№ п/п	Показатели	Единица измерения	Значение показателя
А	Б	В	Г
1	Образовательная деятельность		
1.1	Общая численность студентов (курсантов), обучающихся по образовательным программам бакалавриата, программам специалитета, программам магистратуры, в том числе:	человек	618
1.1.1	по очной форме обучения	человек	148/
1.1.2	по очно-заочной форме обучения	человек	42
1.1.3	по заочной форме обучения	человек	428
1.2	Общая численность аспирантов (адъюнктов, ординаторов, интернов, ассистентов-стажеров), обучающихся по образовательным программам подготовки научно-педагогических кадров в аспирантуре (адъюнктуре), программам ординатуры, программам ассистентуры-стажировки,	человек	
1.2.1	по очной форме обучения	человек	
1.2.2	по очно-заочной форме обучения	человек	
1.2.3	по заочной форме обучения	человек	
1.3	Общая численность студентов (курсантов), обучающихся по образовательным программам среднего профессионального образования,	человек	1313
1.3.1	по очной форме обучения	человек	1295
1.3.2	по очно-заочной форме обучения	человек	0
1.3.3	по заочной форме обучения	человек	18

1.4	Средний балл студентов (курсантов), принятых по результатам единого государственного экзамена на первый курс на обучение по очной форме по программам бакалавриата и специалитета по договору об образовании на обучение по образовательным программам высшего образования	баллы	59,8
1.5	Средний балл студентов (курсантов), принятых по результатам дополнительных вступительных испытаний на первый курс на обучение по очной форме по программам бакалавриата и специалитета по договору об образовании на обучение по образовательным программам высшего образования	баллы	0
1.6	Средний балл студентов (курсантов), принятых по результатам единого государственного экзамена и результатам дополнительных вступительных испытаний на обучение по очной форме по программам бакалавриата и специалитета за счет средств соответствующих бюджетов бюджетной системы Российской Федерации	баллы	0
1.7	Численность студентов (курсантов) - победителей и призеров заключительного этапа всероссийской олимпиады школьников, членов сборных команд Российской Федерации, участвовавших в международных олимпиадах по общеобразовательным предметам по специальностям и (или) направлениям подготовки, соответствующим профилю всероссийской олимпиады школьников или международной олимпиады, принятых на очную форму обучения на первый курс по программам бакалавриата и специалитета без вступи-	человек	0
1.8	Численность студентов (курсантов) - победителей и призеров олимпиад школьников, принятых на очную форму обучения на первый курс по программам бакалавриата и специалитета по специальностям и направлениям подготовки, соответствующим профилю олимпиады школьников, без вступительных испытаний	человек	0
1.9	Численность/удельный вес численности студентов (курсантов), принятых на условиях целевого приема на первый курс на очную форму обучения по программам бакалавриата и специалитета в общей численности студентов (курсантов), принятых на первый курс по программам бакалавриата и специалитета на очную форму обучения	человек/%	0 / 0
1.10	Удельный вес численности студентов (курсантов), обучающихся по программам магистратуры, в общей численности студентов (курсантов), обучающихся по образовательным программам бакалавриата, программам специалитета, программам магистратуры	%	0
1.11	Численность/удельный вес численности студентов (курсантов), имеющих диплом бакалавра, диплом специалиста или диплом магистра других организаций, осуществляющих образовательную деятельность, принятых на первый курс на обучение по программам магистратуры образовательной организации, в общей численности студентов (курсантов), принятых на первый курс по программам магистратуры на очную форму обучения	человек/%	0 / 0
1.12	Общая численность студентов образовательной организации, обучающихся в СГИ МГРИ образовательной организации	человек	1931
2	Научно-исследовательская деятельность		
2.1	Количество цитирований в индексируемой системе цитирования Web of Science в расчете на 100 научно-педагогических работников	единиц	-
2.2	Количество цитирований в индексируемой системе цитирования Scopus в расчете на 100 научно-педагогических работников	единиц	-
2.3	Количество цитирований в Российском индексе научного цитирования (далее - РИНЦ) в расчете на 100 научно-педагогических ра-	единиц	-
2.4	Количество статей в научной периодике, индексируемой в системе цитирования Web of Science, в расчете на 100 научно-педагогических работников	единиц	-
2.5	Количество статей в научной периодике, индексируемой в системе цитирования Scopus, в расчете на 100 научно-педагогических ра-	единиц	-
2.6	Количество публикаций в РИНЦ в расчете на 100 научно-педагогических работников	единиц	-
2.7	Общий объем научно-исследовательских, опытно-конструкторских и технологических работ (далее - НИОКР)	тыс. руб.	5100
2.8	Объем НИОКР в расчете на одного научно-педагогического работника	тыс. руб.	319
2.9	Удельный вес доходов от НИОКР в общих доходах образовательной организации	%	2,3

2.10	Удельный вес НИОКР, выполненных собственными силами (без привлечения соисполнителей), в общих доходах образовательной организации от НИОКР	%	100
2.11	Доходы от НИОКР (за исключением средств бюджетов бюджетной системы Российской Федерации, государственных фондов поддержки науки) в расчете на одного научно-педагогического работника	тыс. руб.	186,9
2.12	Количество лицензионных соглашений	единиц	0
2.13	Удельный вес средств, полученных образовательной организацией от управления объектами интеллектуальной собственности, в общих доходах образовательной организации	%	0
2.14	Численность/удельный вес численности научно-педагогических работников без ученой степени - до 30 лет, кандидатов наук - до 35 лет, докторов наук - до 40 лет, в общей численности научно-педагогических работников	человек/%	0
2.15	Численность/удельный вес численности научно-педагогических работников, имеющих ученую степень кандидата наук, в общей численности научно-педагогических работников образовательной организации	человек/%	24 / 88,8
2.16	Численность/удельный вес численности научно-педагогических работников, имеющих ученую степень доктора наук, в общей численности научно-педагогических работников образовательной организации	человек/%	2 / 7,4
2.17	Численность/удельный вес численности научно-педагогических работников, имеющих ученую степень кандидата и доктора наук, в общей численности научно-педагогических работников СГИ МГРИ (без совместителей и работающих по договорам гражданско-	человек/%	11/91,6
2.18	Количество научных журналов, в том числе электронных, издаваемых образовательной организацией	единиц	0
2.19	Количество грантов за отчетный период в расчете на 100 научно-педагогических работников	единиц	0
3	Международная деятельность		
3.1	Численность/удельный вес численности иностранных студентов (курсантов) (кроме стран Содружества Независимых Государств (далее - СНГ)), обучающихся по образовательным программам бакалавриата, программам специалитета, программам магистратуры, в общей численности студентов (курсантов), в том числе:	человек/%	30/4,8
3.1.1	по очной форме обучения	человек/%	25/16,8
3.1.2	по очно-заочной форме обучения	человек/%	5/11,9
3.1.3	по заочной форме обучения	человек/%	0
3.2	Численность/удельный вес численности иностранных студентов (курсантов) из стран СНГ, обучающихся по образовательным программам бакалавриата, программам специалитета, программам магистратуры, в общей численности студентов (курсантов), в том	человек/%	11/1,8
3.2.1	по очной форме обучения	человек/%	0
3.2.2	по очно-заочной форме обучения	человек/%	3/7,8
3.2.3	по заочной форме обучения	человек/%	8/1,8
3.3	Численность/удельный вес численности иностранных студентов (курсантов) (кроме стран СНГ), завершивших освоение образовательных программ бакалавриата, программ специалитета, программ магистратуры, в общем выпуске студентов (курсантов)	человек/%	8/ 13
3.4	Численность/удельный вес численности иностранных студентов (курсантов) из стран СНГ, завершивших освоение образовательных программ бакалавриата, программ специалитета, программ магистратуры, в общем выпуске студентов (курсантов)	человек/%	7/11
3.5	Численность/удельный вес численности студентов (курсантов) образовательной организации, обучающихся по очной форме обучения по образовательным программам бакалавриата, программам специалитета, программам магистратуры, прошедших обучение за рубежом не менее семестра (триместра), в общей численности студентов (курсантов)	человек/%	0 / 0

3.6	Численность студентов (курсантов) иностранных образовательных организаций, прошедших обучение в образовательной организации по очной форме обучения по образовательным программам бакалавриата, программам специалитета, программам магистратуры, не менее семестра (триместра)	человек	0
3.7	Численность/удельный вес численности иностранных граждан из числа научно-педагогических работников в общей численности научно-педагогических работников	человек/%	0 / 0
3.8	Численность/удельный вес численности иностранных граждан (кроме стран СНГ) из числа аспирантов (адъюнктов, ординаторов, интернов, ассистентов-стажеров) образовательной организации в общей численности аспирантов (адъюнктов, ординаторов, интернов, ассистентов-стажеров)	человек/%	0 / 0
3.9	Численность/удельный вес численности иностранных граждан стран СНГ из числа аспирантов (адъюнктов, ординаторов, интернов, ассистентов-стажеров) образовательной организации в общей численности аспирантов (адъюнктов, ординаторов, интернов, ассистентов-стажеров)	человек/%	0 / 0
3.10	Объем средств, полученных образовательной организацией на выполнение НИОКР от иностранных граждан и иностранных юридических лиц	тыс. руб.	0
3.11	Объем средств от образовательной деятельности, полученных образовательной организацией от иностранных граждан и иностранных юридических лиц	тыс. руб.	13576,5
4	Финансово-экономическая деятельность		
4.1	Доходы образовательной организации по всем видам финансового обеспечения (деятельности)	тыс. руб.	211931,9
4.2	Доходы образовательной организации по всем видам финансового обеспечения (деятельности) в расчете на одного научно-педагогического работника	тыс. руб.	17660,9
4.3	Доходы образовательной организации из средств от приносящей доход деятельности в расчете на одного научно-педагогического работника	тыс. руб.	7826,6
4.4	Отношение среднего заработка научно-педагогического работника в образовательной организации (по всем видам финансового обеспечения (деятельности)) к соответствующей среднемесячной начисленной заработной плате наемных работников в организациях, у индивидуальных предпринимателей и физических лиц (среднемесячному доходу от трудовой деятельности) в субъекте Российской Федерации	%	204,5
5	Инфраструктура		
5.1	Общая площадь помещений, в которых осуществляется образовательная деятельность, в расчете на одного студента (курсанта), в том числе:	кв. м	86,16
5.1.1	имеющихся у образовательной организации на праве собственности	кв. м	0
5.1.2	закрепленных за образовательной организацией на праве оперативного управления	кв. м	86,16
5.1.3	предоставленных образовательной организации в аренду, безвозмездное пользование	кв. м	0
5.2	Количество компьютеров в расчете на одного студента (курсанта)	единиц	2,27
5.3	Удельный вес стоимости оборудования (не старше 5 лет) образовательной организации в общей стоимости оборудования	%	47,55
5.4	Количество экземпляров печатных учебных изданий (включая учебники и учебные пособия) из общего количества единиц хранения библиотечного фонда, состоящих на учете, в расчете на одного студента (курсанта)	единиц	560,5
5.5	Удельный вес укрупненных групп специальностей и направлений подготовки, обеспеченных электронными учебными изданиями (включая учебники и учебные пособия) в количестве не менее 20 изданий по основным областям знаний	%	100

5.6	Численность/удельный вес численности студентов (курсантов), проживающих в общежитиях, в общей численности студентов (курсантов), нуждающихся в общежитиях	человек/%	27 / 100
6	Обучение инвалидов и лиц с ограниченными возможностями здоровья		
6.1	Численность/удельный вес численности студентов (курсантов) из числа инвалидов и лиц с ограниченными возможностями здоровья, обучающихся по программам бакалавриата, программам специалитета и программам магистратуры, в общей численности студентов (курсантов), обучающихся по программам бакалавриата, программам специалитета и программам магистратуры	человек/%	0 / 0
6.2	Общее количество адаптированных образовательных программ высшего образования, в том числе:	единиц	0
6.2.1	программ бакалавриата и программ специалитета	единиц	0
	для инвалидов и лиц с ограниченными возможностями здоровья с нарушениями зрения	единиц	0
	для инвалидов и лиц с ограниченными возможностями здоровья с нарушениями слуха	единиц	0
	для инвалидов и лиц с ограниченными возможностями здоровья с нарушениями опорно-двигательного аппарата	единиц	0
	для инвалидов и лиц с ограниченными возможностями здоровья с другими нарушениями	единиц	0
	для инвалидов и лиц с ограниченными возможностями здоровья со сложными дефектами (два и более нарушений)	единиц	0
6.2.2	программ магистратуры	единиц	0
	для инвалидов и лиц с ограниченными возможностями здоровья с нарушениями зрения	единиц	0
	для инвалидов и лиц с ограниченными возможностями здоровья с нарушениями слуха	единиц	0
	для инвалидов и лиц с ограниченными возможностями здоровья с нарушениями опорно-двигательного аппарата	единиц	0
	для инвалидов и лиц с ограниченными возможностями здоровья с другими нарушениями	единиц	0
	для инвалидов и лиц с ограниченными возможностями здоровья со сложными дефектами (два и более нарушений)	единиц	0
6.3	Общая численность инвалидов и лиц с ограниченными возможностями здоровья, обучающихся по программам бакалавриата и программам специалитета, в том числе:	человек	0
6.3.1	по очной форме обучения	человек	0
	инвалидов и лиц с ограниченными возможностями здоровья с нарушениями зрения	человек	0
	инвалидов и лиц с ограниченными возможностями здоровья с нарушениями слуха	человек	0
	инвалидов и лиц с ограниченными возможностями здоровья с нарушениями опорно-двигательного аппарата	человек	0
	инвалидов и лиц с ограниченными возможностями здоровья с другими нарушениями	человек	0
	инвалидов и лиц с ограниченными возможностями здоровья со сложными дефектами (два и более нарушений)	человек	0
6.3.2	по очно-заочной форме обучения	человек	0
	инвалидов и лиц с ограниченными возможностями здоровья с нарушениями зрения	человек	0
	инвалидов и лиц с ограниченными возможностями здоровья с нарушениями слуха	человек	0
	инвалидов и лиц с ограниченными возможностями здоровья с нарушениями опорно-двигательного аппарата	человек	0
	инвалидов и лиц с ограниченными возможностями здоровья с другими нарушениями	человек	0

	инвалидов и лиц с ограниченными возможностями здоровья с нарушениями опорно-двигательного аппарата	человек	0
	инвалидов и лиц с ограниченными возможностями здоровья с другими нарушениями	человек	0
	инвалидов и лиц с ограниченными возможностями здоровья со сложными дефектами (два и более нарушений)	человек	0
6.7	Численность/удельный вес численности работников образовательной организации, прошедших повышение квалификации по вопросам получения высшего образования инвалидами и лицами с ограниченными возможностями здоровья, в общей численности работников образовательной организации, в том числе:	человек/%	89 / 57,79
6.7.1	численность/удельный вес профессорско-преподавательского состава, прошедшего повышение квалификации по вопросам получения высшего образования инвалидами и лицами с ограниченными возможностями здоровья, в общей численности профессорско-преподавательского состава	человек/%	28 / 100
6.7.2	численность/удельный вес учебно-вспомогательного персонала, прошедшего повышение квалификации по вопросам получения высшего образования инвалидами и лицами с ограниченными возможностями здоровья, в общей численности учебно-	человек/%	0 / 0